



---

AGENȚIA PENTRU PROTECȚIA MEDIULUI OLT

---

**RAPORT PRIVIND STAREA MEDIULUI ÎN JUDEȚUL OLT**

**Luna SEPTEMBRIE 2023**

**1. Calitatea aerului**

În județul Olt calitatea aerului este monitorizată prin măsurări continue astfel:

- O stație automată amplasată în municipiul Slatina (stația **OT-1**), Aleea Grădiște F.N. conform criteriilor de amplasare prevăzute în Ordinul M.A.P.M. nr. 592/2002. Stația este de tip industrial, Poluanții monitorizați sunt: SO<sub>2</sub>, NO, NO<sub>x</sub>, NO<sub>2</sub>, CO, O<sub>3</sub>, pulberi (PM<sub>10</sub>). De asemenea, în scopul interpretării datelor de calitate a aerului, sunt monitorizați și o serie de parametri meteorologici: temperatura, precipitații, direcția și viteza vântului, umiditatea relativă, presiunea, radiația solară.
- O stație automată amplasată în municipiul Slatina (stația **OT-2**), Aleea Muncii nr.4, stație de tip fond urban. Poluanții monitorizați sunt: ozon, pulberi (PM<sub>10</sub> și PM<sub>2,5</sub>) și o serie de parametri meteorologici: temperatura, precipitații, direcția și viteza vântului, umiditatea relativă, presiunea, radiația solară.

Stațiile fac parte din Rețeaua Națională de Monitorizare a Calității Aerului constituită la nivelul țării din peste 140 de stații.





**Legendă:** OT-1: Aleea Grădiște, f.n. Slatina  
 OT-2 : Str. Aleea Muncii, nr 4, Slatina

Fig. 1.1. Amplasarea stațiilor automate de monitorizare a calității aerului din județul Olt aparținând RNMCA



**AGENȚIA PENTRU PROTECȚIA MEDIULUI OLT**

Str. Ion Moroșanu, nr. 3, Slatina, județul Olt, cod 230081

E-mail: [office@apmot.anpm.ro](mailto:office@apmot.anpm.ro); Tel/0249. 439.166; 0349. 401.720; 0746.248.742; Fax. 0249. 423 670

*Operator de date cu caracter personal, conform Regulamentului (UE) 2016/679*

Începând cu data de 23 octombrie 2020 se aplică Ordinul MMAP nr 1818 / 2020 privind aprobarea indicilor de calitate a aerului care reprezintă un sistem de codificare utilizat pentru informarea publicului privind calitatea aerului.

Indicele de calitate a aerului reprezintă un număr de la 1 (bun) la 6 (extrem de rău), care arată calitatea aerului în aria de reprezentativitate a stațiilor automate din cadrul RNMCA și poate fi indice specific de calitate a aerului și indice general de calitate a aerului. Indicele specific și indicele general se actualizează orar. Sistemul calificativelor și codul culorilor asociate celor șase valori ale indicilor generali și ale indicilor specifici sunt prevăzute în tabelul de mai jos.

Indicele specific de calitate a aerului, denumit în continuare indice specific, se calculează pe baza datelor brute din RNMCA pentru fiecare dintre următorii poluanți monitorizați:

- a) dioxid de sulf (SO<sub>2</sub>) - medii orare;
- b) dioxid de azot (NO<sub>2</sub>) - medii orare
- c) (O<sub>3</sub>) - medii orare;
- d) particule în suspensie (fracțiile PM<sub>10</sub> și PM<sub>2,5</sub>) - medie mobilă pe 24 de ore.

Indicele general de calitate a aerului, denumit în continuare indice general, reprezintă un instrument de comunicare către public, ce permite descrierea periodică sub o formă simplă a informațiilor privind starea globală a calității aerului.

Indicele general se stabilește pentru fiecare dintre stațiile automate din cadrul RNMCA ca fiind cel mai mare dintre indicii specifici corespunzători poluanților monitorizați.

Pentru a se putea calcula indicele general trebuie să fie disponibil cel puțin 1 indice specific corespunzător poluanților monitorizați.

La data intrării în vigoare (20 octombrie 2020) a Ordinului MMAP nr 1818 / 2020 privind aprobarea indicilor de calitate a aerului care reprezintă un sistem de codificare utilizat pentru informarea publicului privind calitatea aerului, prevederile Ordinului ministrului mediului și dezvoltării durabile nr. 1.095/2007 pentru aprobarea Normativului privind stabilirea indicilor de calitate a aerului în vederea facilitării informării publicului, se abrogă.

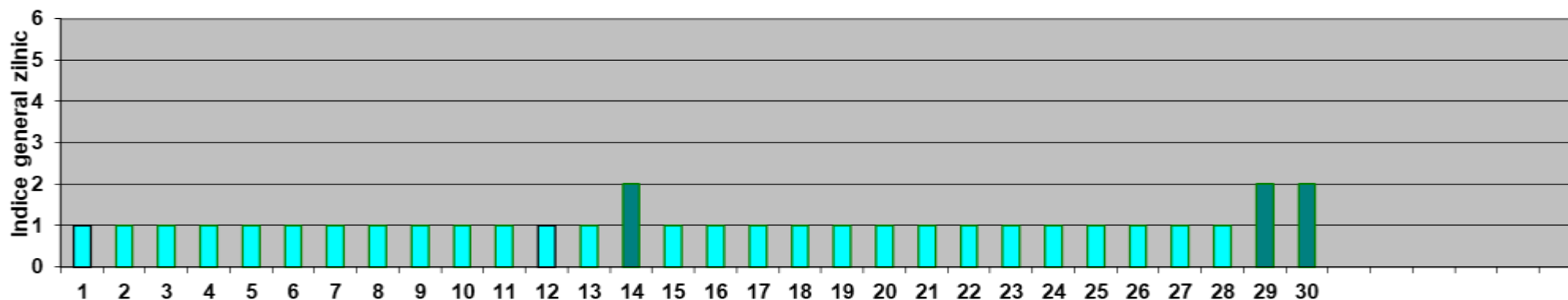
SISTEMUL CALIFICATIVELOR ȘI CODUL CULORILOR ASOCIATE CELOR ȘASE VALORI ALE INDICILOR GENERALI ȘI SPECIFICI

<b><u>BUN</u></b>	<b><u>ACCEPTABIL</u></b>	<b><u>MODERAT</u></b>	<b><u>RĂU</u></b>	<b><u>FOARTE</u></b> <b><u>RĂU</u></b>	<b><u>EXTREM</u></b> <b><u>DE RĂU</u></b>
-------------------	--------------------------	-----------------------	-------------------	---	--



## 1. Stația OT1 – industrial (I)

Fig.1.2. Evoluția indicelui general de calitate a aerului în luna SEPTEMBRIE 2023 la stația OT-1 (Slatina, Aleea Grădiște F.N.)



### Zilele lunii SEPTEMBRIE 2023

Interpretare date pentru **luna septembrie 2023, conform Ordinului M.M.A.P. nr 1818 / 2020** privind aprobarea indicilor de calitate a aerului care reprezintă un sistem de codificare utilizat pentru informarea publicului privind calitatea aerului.

- 27 de zile în care calitatea aerului a fost bună, respectiv în zilele de 1,2,3,4,5,6,7,8,9,10,11,12,13,15,16,17,18,19,20,21,23,24,25,26,27,28,29,30 septembrie 2023, indicele general zilnic de calitate a aerului 1, calificativ bun;
- 
- 3 zile în care calitatea aerului a fost acceptabilă, respectiv în zilele 14,29,30 septembrie 2023, indicele general zilnic de calitate a aerului 2, calificativ acceptabil.

Informațiile privind calitatea aerului sunt prezentate pe site-ului național [www.calitateaer.ro](http://www.calitateaer.ro), precum și pe pagina de internet a APM Olt <http://apmot.anpm.ro>.



**AGENȚIA PENTRU PROTECȚIA MEDIULUI OLT**

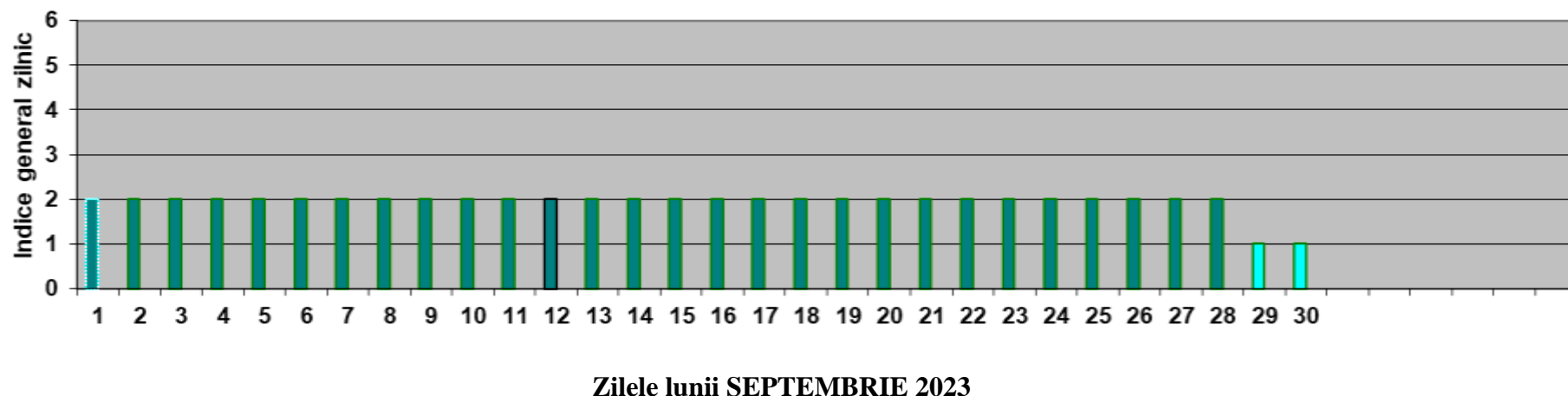
Str. Ion Moroșanu, nr. 3, Slatina, județul Olt, cod 230081

E-mail: [office@apmot.anpm.ro](mailto:office@apmot.anpm.ro); Tel/0249. 439.166; 0349. 401.720; 0746.248.742; Fax. 0249. 423 670

Operator de date cu caracter personal, conform Regulamentului (UE) 2016/679

## 1. Stația OT2 – fond urban (FU)

Fig.1.3 Evoluția indicelui zilnic general de calitate a aerului în luna SEPTEMBRIE 2023 la stația OT-2 (Slatina, Aleea Muncii, nr 4)



Interpretare date pentru **luna septembrie 2023, conform Ordinului M.M.A.P. nr 1818 / 2020** privind aprobarea indicilor de calitate a aerului care reprezintă un sistem de codificare utilizat pentru informarea publicului privind calitatea aerului.

- două zile în care calitatea aerului a fost bună, respectiv în zilele de 29,30 septembrie 2023, indicele general zilnic de calitate a aerului 1, calificativ bun;
- 28 de zile în care calitatea aerului a fost acceptabilă, respectiv în zilele 1,2,3,4,5,6,7,8,9,10,11,12,13,14,15,16,17,18,19,20,21,22,23,24,25,26,27,28 septembrie 2023, indicele general zilnic de calitate a aerului 2, calificativ acceptabil.

Indicii de calitate a aerului sunt aduși la cunoștința publicului prin intermediul panoului de informare exterior situat în Slatina, la intersecția B-dului A.I.Cuza și str. Libertății.

Informațiile privind calitatea aerului sunt prezentate pe site-ului național [www.calitateaer.ro](http://www.calitateaer.ro), precum și pe pagina de internet a APM Olt <http://apmot.anpm.ro>



AGENȚIA PENTRU PROTECȚIA MEDIULUI OLT

Str. Ion Moroșanu, nr. 3, Slatina, județul Olt, cod 230081

E-mail: [office@apmot.anpm.ro](mailto:office@apmot.anpm.ro); Tel/0249. 439.166; 0349. 401.720; 0746.248.742; Fax. 0249. 423 670

Operator de date cu caracter personal, conform Regulamentului (UE) 2016/679

În luna SEPTEMBRIE 2023:

- **stația automată de monitorizare a calității aerului OT1** a efectuat un număr de 2129 determinări automate pentru indicatorii: dioxid de sulf (SO<sub>2</sub>), oxizi de azot (NO, NO<sub>x</sub>, NO<sub>2</sub>), monoxid de carbon (CO), ozon (O<sub>3</sub>), pulberi în suspensie (PM<sub>10</sub>), conform tabelului 1.1.

Tabel 1.1.

Indicator	SO <sub>2</sub>	NO <sub>2</sub>	NO	NO <sub>x</sub>	CO	O <sub>3</sub>	PM <sub>10</sub>
Număr determinări automate / Luna SEPTEMBRIE	690	0	0	0	719	0	720

- **stația automată de monitorizare a calității aerului OT2** a efectuat un număr de 692 determinări automate pentru indicatoriul ozon (O<sub>3</sub>) și 60 de probe zilnice de pulberi în suspensie gravimetrice (PM<sub>10</sub> și PM<sub>2,5</sub>), conform tabelului 1.2.

Tabel 1.2.

Indicator	O <sub>3</sub>	PM <sub>10</sub>	PM <sub>2,5</sub>
Număr determinări automate / Luna SEPTEMBRIE	692	30	30



AGENȚIA PENTRU PROTECȚIA MEDIULUI OLT

Str. Ion Moroșanu, nr. 3, Slatina, județul Olt, cod 230081

E-mail: [office@apmot.anpm.ro](mailto:office@apmot.anpm.ro); Tel/0249. 439.166; 0349. 401.720; 0746.248.742; Fax. 0249. 423 670

Operator de date cu caracter personal, conform Regulamentului (UE) 2016/679

Rezultatele înregistrate în luna *septembrie* pentru poluanții monitorizați în stația automată OT1, conform Legii 104/2011, sunt prezentate în tabelul și graficele de mai jos:

**Tabel 1.3: Stația OT1 – Luna SEPTEMBRIE 2023**

TABEL SINTEZĂ							
stație	poluant	medie lunară	unitate măsură	tip depășire	nr. depășiri în luna curentă	nr.total depășiri de la începutul anului	captura lunară de date (%)
OT-1	SO2	5,46	μg/m3	-	0	0	95,83
OT-1	NO2	*	μg/m3	-	0	0	0
OT-1	CO	0,09	mg/m3	-	0	0	99,86
OT-1	ozon	*	μg/m3	-	0	0	0
OT-1	PM10 automat	14,60	μg/m3	VL 24 ore	0	1	100
OT-1	PM10 gravim.	16,69	μg/m3	VL 24 ore	0	1	100

\*lipsă date – analizor defect



**AGENȚIA PENTRU PROTECȚIA MEDIULUI OLT**

Str. Ion Moroșanu, nr. 3, Slatina, județul Olt, cod 230081

E-mail: [office@apmot.anpm.ro](mailto:office@apmot.anpm.ro); Tel/0249. 439.166; 0349. 401.720; 0746.248.742; Fax. 0249. 423 670

Operator de date cu caracter personal, conform Regulamentului (UE) 2016/679

În luna SEPTEMBRIE 2023 pentru poluantul SO<sub>2</sub> nu s-au înregistrat depășiri ale VL orare (350 μg/mc) la stația OT – 1 nu s-au înregistrat depășiri ale VL zilnice (125 μg/mc)

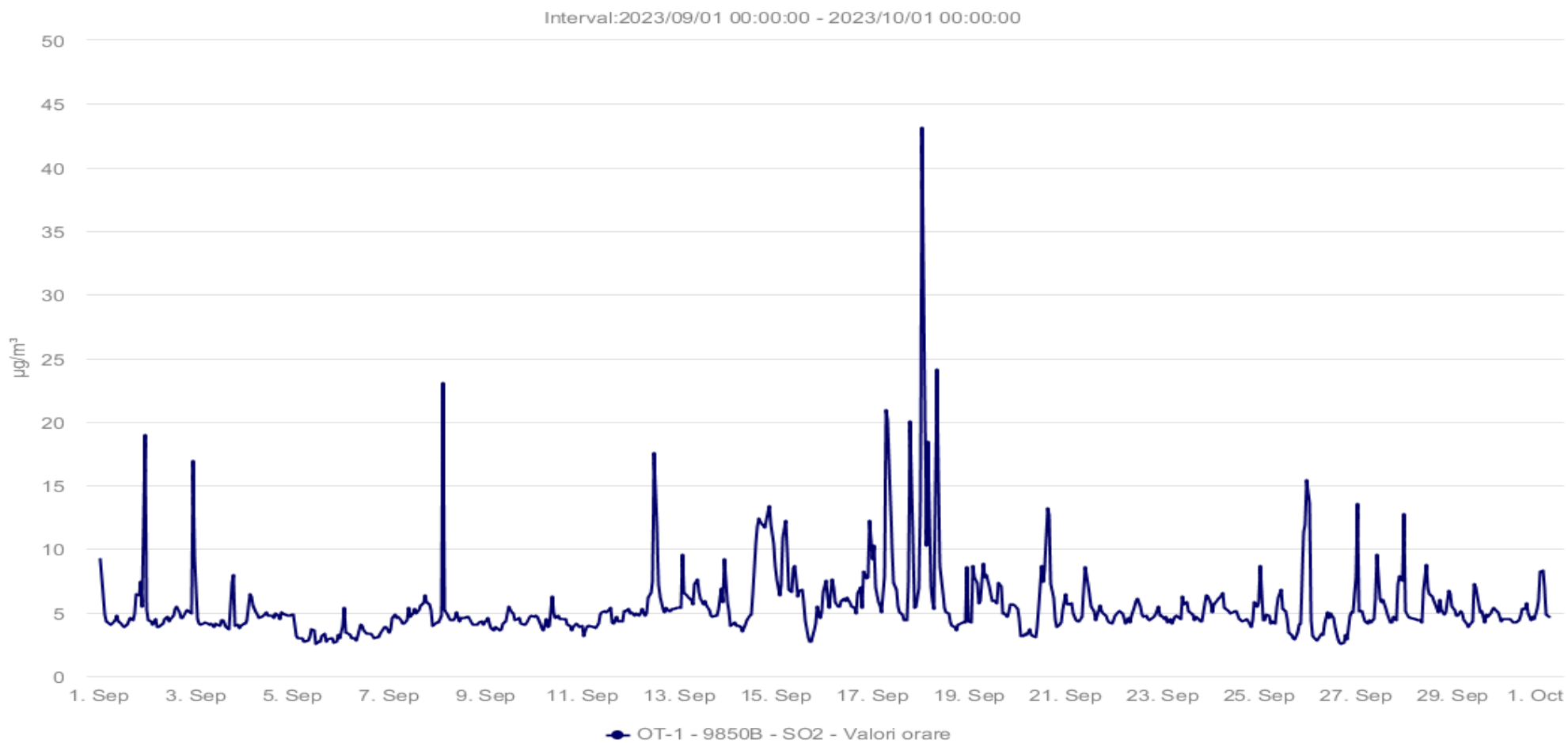


Fig. 1.4 Evoluție valori medii orare SO<sub>2</sub> la stația automată OT1 din județul Olt – luna *SEPTEMBRIE* 2023.



**AGENȚIA PENTRU PROTECȚIA MEDIULUI OLT**

Str. Ion Moroșanu, nr. 3, Slatina, județul Olt, cod 230081

E-mail: [office@apmot.anpm.ro](mailto:office@apmot.anpm.ro); Tel/0249. 439.166; 0349. 401.720; 0746.248.742; Fax. 0249. 423 670

Operator de date cu caracter personal, conform Regulamentului (UE) 2016/679



În luna SEPTEMBRIE 2023 pentru monoxidul de carbon CO nu s-au înregistrat depășiri ale valorii limite pentru protecția sănătății umane (10 mg/mc ) valoarea maximă zilnică a mediilor pe 8 ore.

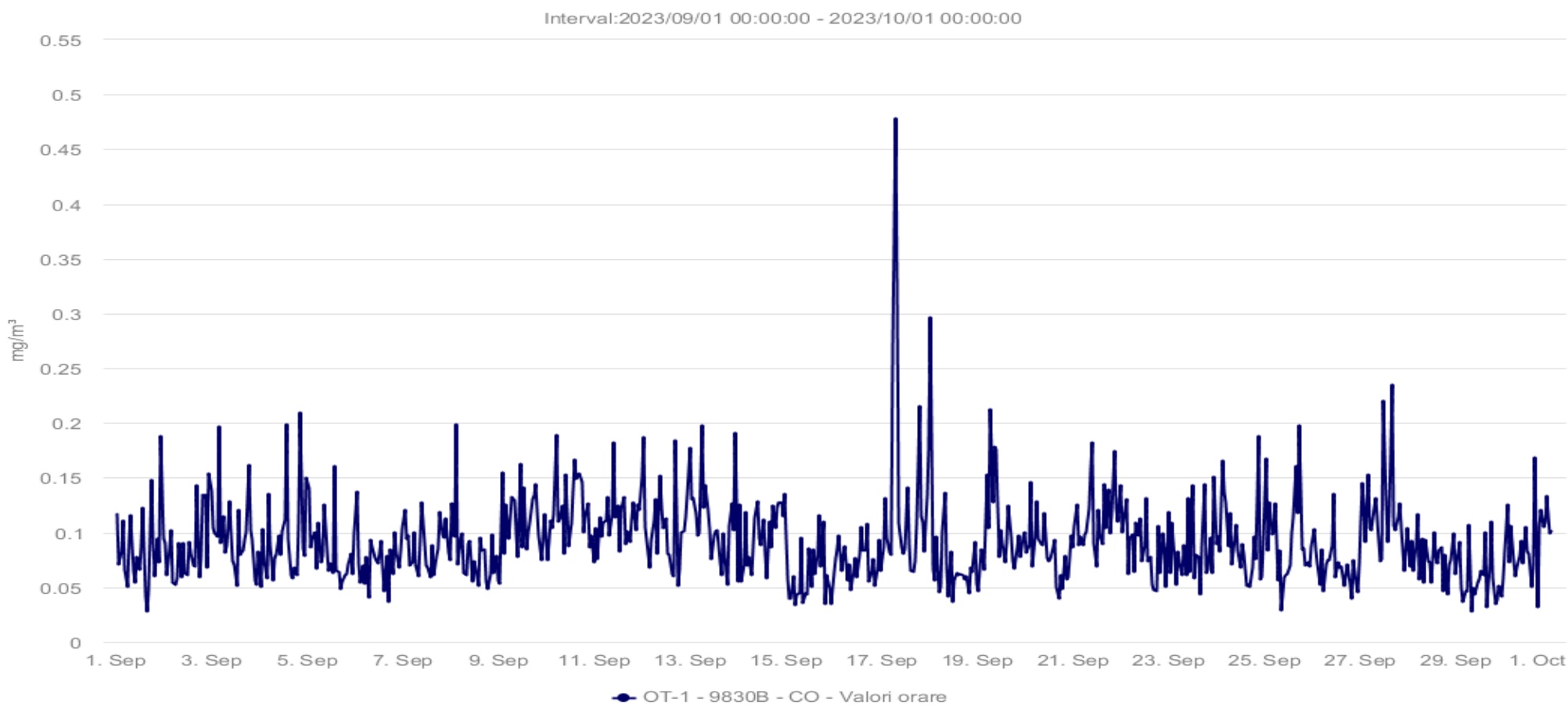


Fig. 1.5 Evoluție valori medii orare pentru CO – luna SEPTEMBRIE 2023

**În luna SEPTEMBRIE lipsă date pentru dioxid de azot NO<sub>2</sub> și ozon O<sub>3</sub>, din cauza analizoarelor defecte.**



**AGENȚIA PENTRU PROTECȚIA MEDIULUI OLT**  
Str. Ion Moroșanu, nr. 3, Slatina, județul Olt, cod 230081

E-mail: [office@apmot.anpm.ro](mailto:office@apmot.anpm.ro); Tel/0249. 439.166; 0349. 401.720; 0746.248.742; Fax. 0249. 423 670

Operator de date cu caracter personal, conform Regulamentului (UE) 2016/679

În luna SEPTEMBRIE 2023 pentru **Pulberile în suspensie PM10**:

**Pulberile în suspensie PM10** - sunt monitorizate în stația OT1, iar valorile medii zilnice înregistrate în luna *SEPTEMBRIE 2023* se situează sub valoarea limită (50  $\mu\text{g}/\text{mc}$ ).

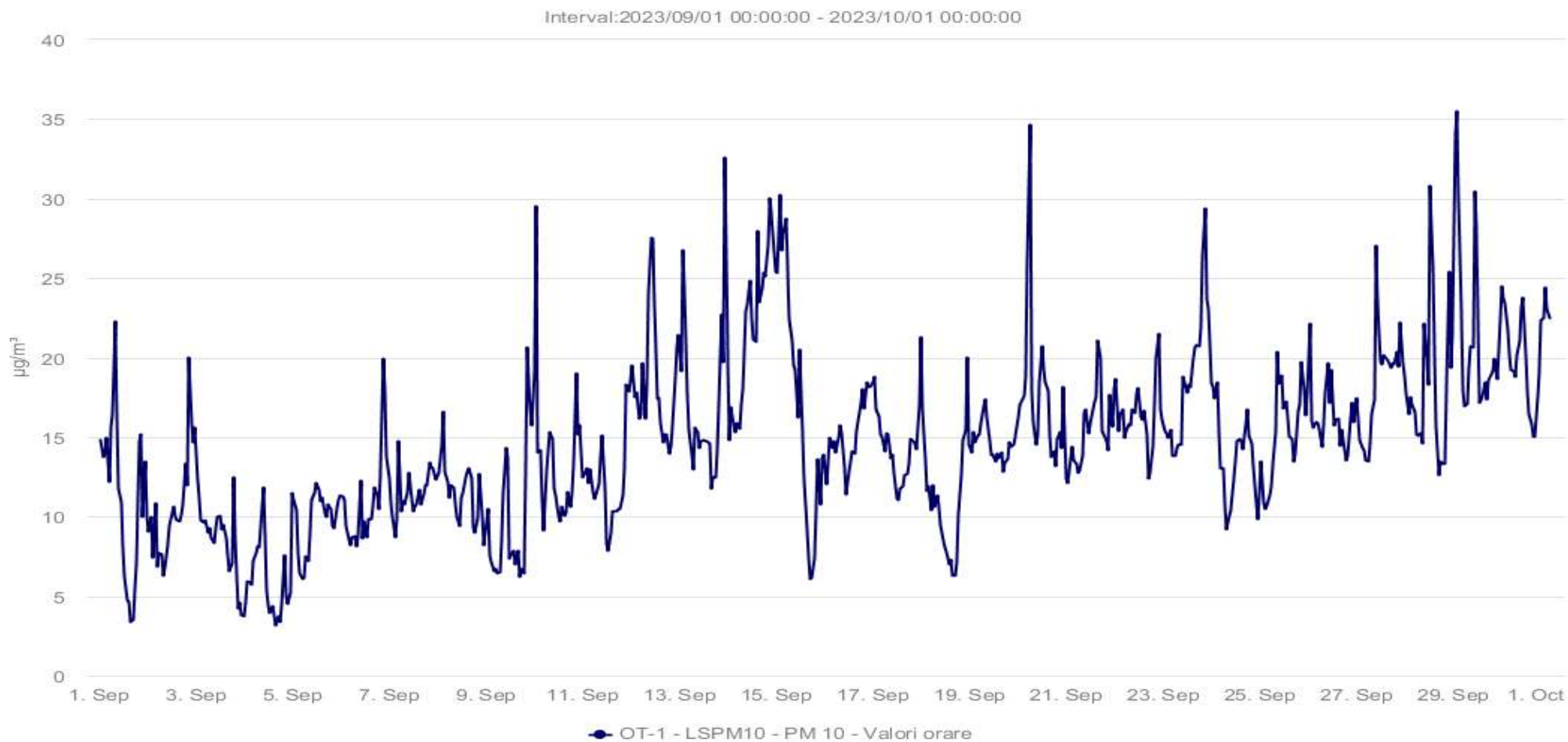


Fig. 1.6 Evoluție valori medii orare PM10 la stația automată din județul Olt – luna SEPTEMBRIE 2023



**AGENȚIA PENTRU PROTECȚIA MEDIULUI OLT**

Str. Ion Moroșanu, nr. 3, Slatina, județul Olt, cod 230081

E-mail: [office@apmot.anpm.ro](mailto:office@apmot.anpm.ro); Tel/0249. 439.166; 0349. 401.720; 0746.248.742; Fax. 0249. 423 670

Operator de date cu caracter personal, conform Regulamentului (UE) 2016/679

Rezultatele înregistrate în luna *SEPTEMBRIE* 2023 pentru poluanții monitorizați în stația automată OT2 de tip fond urban (FU), conform Legii 104/2011, sunt prezentate în tabelul și graficele de mai jos:

**Tabel 1.4: Stația OT2 – Luna *SEPTEMBRIE* 2023**

TABEL SINTEZĂ							
stație	poluant	medie lunară	unitate măsură	tip depășire	nr. depășiri în luna curentă	nr.total depășiri de la începutul anului	captura lunară de date (%)
OT-2	ozon	45,96	μg/m3	-	0	0	96,11
OT-2	PM2,5 gravim.	11,98	μg/m3	VL 24 ore	0	0	100
OT-2	PM10 gravim.	20,07	μg/m3	VL 24 ore	0	2	100



Pentru poluantul ozon  $O_3$  evoluția valorilor medii orare :

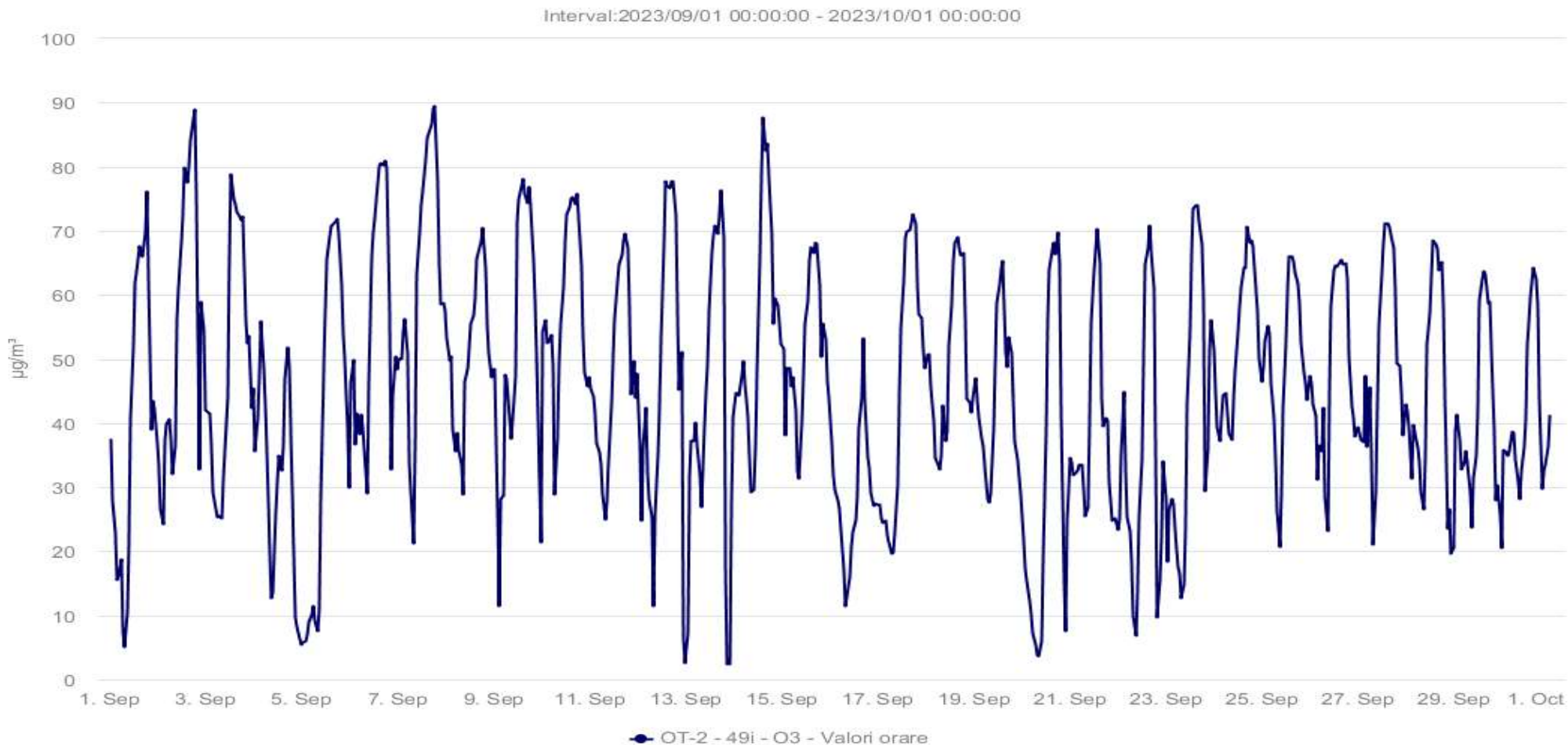


Fig. 1.7. Evoluție valori medii orare pentru  $O_3$  - luna SEPTEMBRIE 2023



**AGENȚIA PENTRU PROTECȚIA MEDIULUI OLT**

Str. Ion Moroșanu, nr. 3, Slatina, județul Olt, cod 230081

E-mail: [office@apmot.anpm.ro](mailto:office@apmot.anpm.ro); Tel/0249. 439.166; 0349. 401.720; 0746.248.742; Fax. 0249. 423 670

Operator de date cu caracter personal, conform Regulamentului (UE) 2016/679

### Măsurări privind calitatea aerului înconjurător

În luna septembrie 2023 s-au prelevat 12 probe de aer pentru identificarea și analiza benzo( $\alpha$ )pirenului din aerul înconjurător cu ajutorul unui cromatograf de lichide de înaltă performanță (HPLC), probe ce vor fi analizate în perioada următoare.

În luna septembrie 2023 au fost efectuate măsurări privind calitatea aerului înconjurător (prelevări momentane) în orașele județului Olt. Situația este prezentată în tabelul 1.3.

Tabelul 1.3.

Nr Crt.	Locul prelevării	Data prelevării	Concentrație măsurată $\mu\text{g}/\text{m}^3$	Indicatori	Limita maxima admisa $\mu\text{g}/\text{m}^3$
1.	Corabia, str Mihail Kogălniceanu (Piața agroalimentară) (P1)	06.09.2023	26,92	NO <sub>2</sub>	200
2.	Balș, str. Nicolae Bălcescu (LIDL) (P2)	04.09.2023	107,21	NO <sub>2</sub>	200
3.	Scornicești, b-dul Muncii (PENNY) (P3)	04.09.2023	41,12	NO <sub>2</sub>	200
4.	Comuna Curtișoara ( la 200 m de S.C. General Trust Argeș S.R.L.) (P4)	07.09.2023	45,00	NO <sub>2</sub>	200
5.	Comuna Curtișoara ( la 200 m de S.C. General Trust Argeș S.R.L.) (P5)	07.09.2023	13,33	NO <sub>2</sub>	200

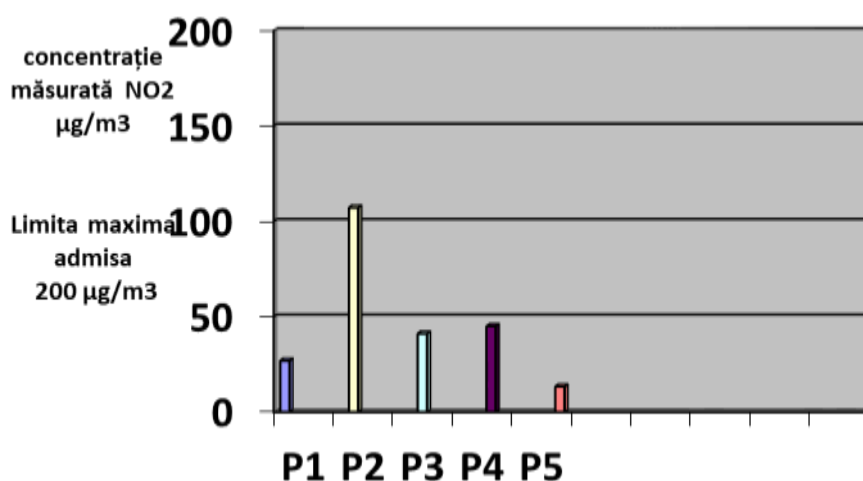


Fig. 1.7. Valori concentrației măsurate NO<sub>2</sub>



## Pulberi sedimentabile

Pulberile sedimentabile sunt pulberile care se depun sub acțiunea gravitației, precum și antrenate de precipitații.

Metoda de analiză constă în colectarea pulberilor din atmosferă în vase cu suprafață cunoscută, într-un interval de timp stabilit și determinarea gravimetrică a acestora.

În județul Olt există mai multe puncte în care se face prelevarea acestora, valorile obținute în urma analizelor efectuate pentru probele de pulberi sedimentabile prelevate în luna august 2023 și analizate în luna septembrie 2023 sunt prezentate în tabelul 1.6.

Tabel 1.6.

Nr. crt.	Locul prelevării (localitatea / zona / punctul de prelevare)	Localitatea	Valoarea determinată (g/mp/lună)	Valoarea maximă admisă (g/mp/lună)
1.	Stația Meteo – SGA Olt ( P1 )	SLATINA	5,37	17
2.	Str. I. Moroșanu - Sediul APM ( P2 )		6,35	
3.	Dealul Grădiște – stația aer ( P3 )		4,72	
4.	Str. Cireașov – Pop Industry( P4 )		7,07	
5.	Str. N. Bălcescu – spital( P5 )	BALȘ	8,80	
6.	SGA – str. Fr. Buzești ( P6 )		7,34	
7.	Str. Carpați – S.C. GIGIȘOR S.R.L. ( P7 )	CARACAL	-	
8.	Str. Corăbiei – stația Meteo ( P8 )		-	
9.	Str. Păcii – OSPA ( P9 )	SCORNICEȘTI	2,81	
10.	Str. Carpați – gară ( P10 )	CORABIA	-	

Valorile obținute sunt sub limita maximă admisă conform STAS 12574/75, limită care este de 17 g/mp/lună.

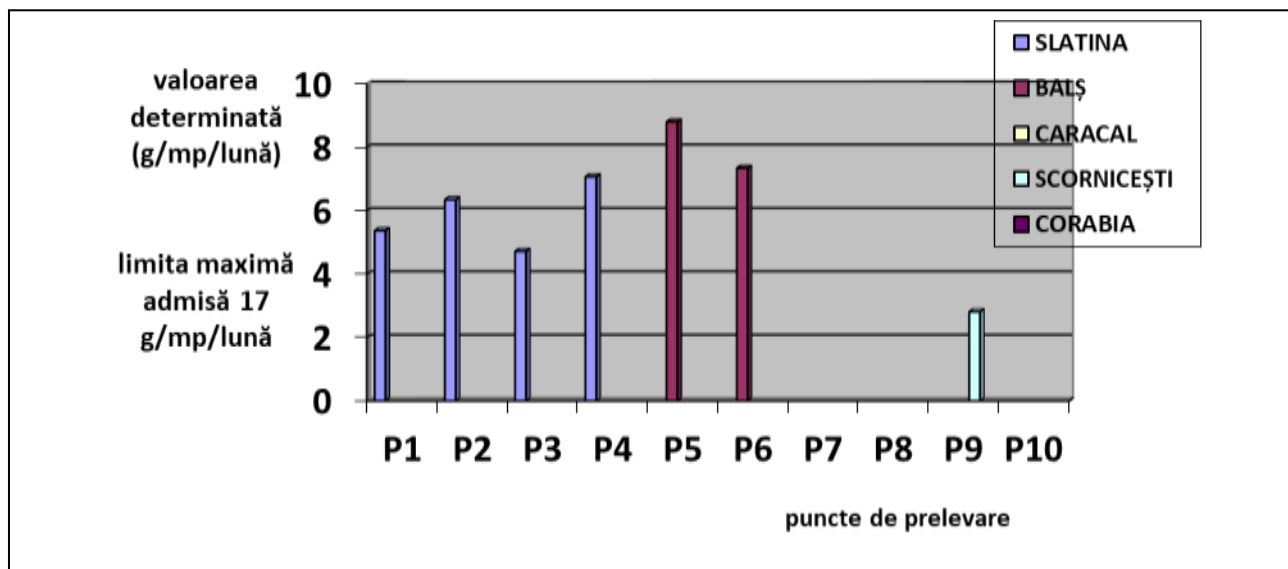


Fig. 1.9. Valori determinate pulberi sedimentabile



## 2. Precipitații

În cursul lunii septembrie nu s-au semnalat precipitații semnificative astfel încât să se poată efectua analize calitative.

## 3. Radioactivitatea atmosferică

Stația automată de monitorizare a radioactivității atmosferice, face parte dintr-un sistem național de monitorizare, funcționând în cadrul Agenției de Protecția Mediului Olt.

Stația a funcționat în regim automat, datele achiziționate privind doza gamma atmosferică, condițiile meteorologice locale și parametrii de funcționare au fost raportați on-line prin satelit și, ca rezervă, prin conexiune GPRS sau GSM la centrul de coordonare a rețelei – amplasat la Laboratorul de Radioactivitatea Mediului de la Agenția Națională pentru Protecția Mediului.

În luna septembrie 2023 au fost achiziționate și validate 720 doze gamma. Valorile înregistrate nu au depășit limitele de atenționare și s-au încadrat în limitele fondului natural conform Ordinului MMP 1978 /2010 (limita / h este 0,25  $\mu$ Sv / h ).

## 4. Emisii la coș cu aparatură portabilă

La solicitarea operatorilor economici din județul Olt, ce desfășoară activitate cu posibil impact asupra mediului care au impus prin autorizația de mediu monitorizarea emisiilor în atmosferă, APM Olt efectuează determinări pentru a verifica încadrarea concentrației poluanților în limitele admise conform Ordinului MAPPM nr. 462/1993. În luna septembrie 2023 nu s-au efectuat astfel de determinări.

## 5. Poluări accidentale

În luna septembrie 2023 nu au fost înregistrate poluări accidentale ale factorilor de mediu pe raza județului Olt.

## 6. Monitorizarea emisiilor atmosferice de către operatorii economici din județul Olt

Operatorii economici autorizați din punct de vedere al protecției mediului pentru desfășurarea activităților pe raza județului Olt, care dețin autorizații de mediu și / sau autorizații integrate de mediu au obligația de a respecta transmiterea la APM Olt a raportărilor stabilite prin actele de reglementare. Pentru factorul de mediu aer, obligativitatea este de a transmite rapoartele de încercare pentru analiza emisiilor atmosferice rezultate din procesele de producție, conform periodicității stabilite prin actele de reglementare.

În luna septembrie 2023 operatorii economici care au raportat la APM Olt buletinele de analiză privind emisiile de poluanți în atmosferă sunt următorii:

- **S.C. ELECTROCARBON SA SLATINA** - raportul privind rezultatele analizelor (automonitorizare) pentru emisii în atmosferă, la secțiile de producție ( SFENPA, Grafitare, Prelucrare electrozi și nipluri, Calcinare, Superdense, Preparare materiale recarburare, centrale termice) pentru indicatorii: pulberi totale, CO, NO<sub>x</sub>, SO<sub>2</sub>.
- **S.C. ALRO SA SLATINA** (sediul social) rapoarte privind :
  - rezultatul analizelor – determinări emisii în atmosferă, la secția/ Electroliză CTG1 și CTG2, pentru indicatorii: fluor și compușii săi (HF), fluoruri (pulberi), Pulberi totale, SO<sub>2</sub>, NO<sub>2</sub>.
  - rezultatul analizelor – determinări emisii în atmosferă, la secția/ Anozii CTF, pentru indicatorii: fluor și compușii săi (HF), fluoruri (pulberi), Pulberi totale, SO<sub>2</sub>, Pulberi totale, NO<sub>2</sub>, SO<sub>2</sub>.
  - rezultatul analizelor – determinări emisii în atmosferă, la secția Anozii (la coșul de disperse -



- instalația tratare volatile smoolă și la coșul de dispersie - centru de tratare fum) pentru indicatorii: pulberi totale, hidrocarburi aromatice policiclice PAH(Benzo(a)piren<sup>(1)</sup>);
- rezultatul analizelor - determinări emisii în atmosferă, la secția Turnătorie Cuptorul G6, Turnătorie ALRO PRIMAR, pentru indicatorii: pulberi totale, NO<sub>2</sub> SO<sub>2</sub>; la Atelier Eco-Topitorie CT\*, pentru indicatorii : pulberi totale, NO<sub>2</sub> SO<sub>2</sub>,CO; la secția APS cuptoare de încălzit cu vatră fixă pentru indicatorii: pulberi totale, NO<sub>2</sub> SO<sub>2</sub>,CO;
  - analize la imisii pentru indicatorul Fluor;
  - **S.C. ALRO SA SLATINA** (sediul secundar):
    - o rapoarte privind concentrația poluanților gazoși: emisii din procesele tehnologice de la secția LBC (cuptoare adânci) și secția LTB (cuptoare de recoacere) pentru indicatorii : NO<sub>2</sub>, SO<sub>2</sub>, CO, pulberi;
  - **S.C. XTREME ECOENERGY GROUP S.R.L. Slatina** – rapoarte de încercare pentru emisii gaze arse de la incinerator, pentru indicatorii : NO, NO<sub>2</sub>, SO<sub>2</sub>, CO, pulberi, TOC, HCl, HF, Cd, Pb, Cr, Co, Cu, Mn.; rapoarte de încercare pentru analiza cenușilor de ardere și zgurilor de la instalația de incinerare;
  - **S.C. VIMETCO EXTRUSION S.R.L. Slatina**: rapoartele de încercare aferente măsurătorilor de emisii în atmosferă la cuptoarele de îmbătrânire și de presă, pentru indicatorii : NO<sub>2</sub>, SO<sub>2</sub>, CO, pulberi;
  - **S.C. SOVECORD INTERNATIONAL S. A. Slatina** - rapoarte de încercare (trim II) pentru :
    - o emisii în aer la instalația de exhaustare-secția de producție , pentru indicatorii: NO<sub>x</sub>, SO<sub>2</sub>, CO, pulberi.
    - o emisii compuși organici volatili la instalația de exhaustare-secția de producție, pentru indicatorii: compuși organici volatili (COV);
  - **S.C. REIF COM S.R.L. Slatina**, raport de încercare pentru determinări emisii tehnologice rezultate de la sistemul de evacuare a gazelor arse rezultate din procesul de topire materiale neferoase ușoare, pentru indicatorii : NO<sub>x</sub>, SO<sub>2</sub>, CO, O<sub>2</sub>, pulberi totale;
  - **S.C. ROLMIS S.R.L. Slatina**, rapoarte de încercare pentru emisii în atmosferă de la cuptoarele de polimerizare, de pregătire, de la cuptoarele de tratament și cazane, pentru indicatorii : CO, NO<sub>x</sub>, SO<sub>2</sub>, pulberi;
  - **S.C. ARTROM STEEL TUBES S.A. SLATINA**
    - raportul privind rezultatele analizelor (automonitorizare: determinări emisii în atmosferă la coșurile de dispersie ale cuptoarelor de încălzire și tratament termic, pentru indicatorii: CO, NO<sub>x</sub>, SO<sub>2</sub>, pulberi;
  - **S.C. ALTUR S.A. Slatina**
    - rapoarte de încercare (pentru lunile aprilie, mai și iunie) pentru determinări emisii tehnologice rezultate de la coșurile de dispersie noxe aferente cuptoarelor de topire deșeurilor aluminiu pentru indicatorii : NO<sub>x</sub>, SO<sub>2</sub>, CO, O<sub>2</sub>, pulberi totale și carbon organic total (TOC);
    - măsurători de zgomot ambiental la limita amplasamentului societății;
  - **S.C. FONT CAST KALOR S.R.L. Valea Mare**, raport de încercare pentru analiza poluanților din emisii de la coșul de dispersie noxe aferent instalației de absorbție și filtrare uscată a emisiilor de la cubilou, pentru indicatorii: NO<sub>x</sub>, SO<sub>2</sub>, CO, pulberi totale;
  - **S.C. GENERAL TRUST ARGEȘ S.R.L.** – rapoarte de încercare privind rezultatele analizelor pentru emisii în atmosferă la coșurile de dispersie noxe aferente instalației de preparare mixturi asfaltice și instalației de încălzire bitum, pentru indicatorii: CO, NO<sub>x</sub>, SO<sub>2</sub>, pulberi totale;
  - **OZALTIN INSAAT TICARET VE SANAYI AS (referitor la monitorizarea factorilor de mediu pentru proiectul “Reabilitarea DN 6, Alexandria-Craiova, Lot 2:km 132+435 – km 185+230-Relicitare”)**
    - o raport de încercare pentru analiza emisiilor de la coșul de dispersie noxe al instalației de preparare mixturi asfaltice din Caracal, pentru indicatorii: NO, NO<sub>x</sub>, SO<sub>2</sub>, CO, CO<sub>2</sub>;
    - o rapoarte de încercare pentru analiza imisiilor prelevate la anumite intervale, respectiv:km





135+020, km 142+340, km ) pentru indicatorii: NO<sub>2</sub>, SO<sub>2</sub>, particule în suspensie (PM<sub>10</sub>), compuși organici volatili (COV), pulberi sedimentabile;

- **S.C. PROMOTION UNIC CONSULTING S.R.L. Slatina** – raport de încercare privind emisiile atmosferice de la creuzetul de topire aluminiu, pentru indicatorii: NO<sub>x</sub>, SO<sub>2</sub>, CO, CO<sub>2</sub>, pulberi totale;

Nu s-au constatat depășiri ale valorilor concentrațiilor poluanților analizați față de concentrațiile maxime admise pentru acești poluanți conform normativelor în vigoare.

## **7. Monitorizarea calității apelor uzate industriale și menajere:**

Operatorii economici monitorizează calitatea apelor uzate și transmit la APM Olt buletinele de analiză conform periodicității stabilite în autorizațiile de mediu.

Operatorii economici care au raportat la APM Olt buletinele de analiză privind calitatea apelor uzate industriale, pentru luna septembrie 2023, sunt următorii:

- **S.C. ELECTROCARBON SA SLATINA** – raportul privind rezultatele analizelor la:
  - apa potabilă din puțuri, pentru indicatorii: pH, cloruri, substanțe organice oxidabile, duritate totală.
  - apa reziduală la evacuare în emisar pentru indicatorii: pH, materii în suspensii, CCOCr, cloruri, sulfuri, reziduu fix la 105<sup>0</sup>C, substanțe organice cu solvenți organici și nichel
  - apa uzată industrială evacuată în receptori naturali pentru indicatorii: materii în suspensie, reziduu filtrabil, nichel, cloruri, pH, substanțe organice - CCOCr, produse petroliere.
  - apa uzată menajeră evacuate în rețeaua de canalizare orășenească, pentru indicatorii: pH, materii în suspensie, consum biochimic de oxigen la 5 zile – CBO<sub>5</sub>, consum chimic de oxigen – CCOCr, CCOMn, amoniu, fosfor total, detergent, produse extractibile;
- **S.C. ROMPETROL DOWNSTREAM S.R.L. Slatina**, rapoarte de încercare, pentru trim. I și trim. III, pentru analiza la apa uzată menajeră pentru indicatorii : pH, materii totale în suspensie, substanțe extractibile cu eter de petrol, agenți de suprafață anionici și pentru apa subterană pentru indicatorii: pH și produse petroliere.
- **S.C. DAROGAS SRL Găneasa**, rapoarte de încercare pentru analiza apei subterane, pentru indicatorii: amoniu, azotiți, azotați, cloruri, pH, materii totale în suspensie, produse petroliere, reziduu filtrat la 105<sup>0</sup>C, consum chimic de oxygen, conductivitate, duritate totală, turbiditate;
- **S.C. XTREME ECOENERGY GROUP S.R.L. Slatina** – raport de încercare pentru analiza apei uzate din bazinul vidanjabil de colectare ape uzate menajere de pe amplasament, pentru indicatorii: pH, materii totale în suspensie, CCOCr, CBO<sub>5</sub>, amoniu, azotați, fosfor total, detergenți, substanțe extractibile; raport de încercare pentru analiza levigat, pentru indicatorii : Cd, Co, Cr, Cu, Ni, Pb, Zn, cloruri, sulfati, CCOCr, pH, TDS (total solide dizolvate);
- **S.C. PADRINO SRL Slatioara**, raport de încercare pentru analiza apei uzate, la stația de sortare Criva, pentru indicatorii: pH, materii totale în suspensie, substanțe extractibile cu solvenți;
- **S.C. COMPANIA DE APA OLT SA SLATINA:**
  - situația privind analiza apelor uzate menajere orășenești – stația de epurare a municipiului Slatina, se referă la analiza următorilor indicatori: CCOCr, CBO<sub>5</sub>, suspensii, cloruri, pH, azot total, reziduu fix, fluoruri, detergenți, fosfor, substanțe extractibile .
  - situația privind analiza apelor uzate menajere orășenești – stațiile de epurare ale orașelor Caracal, Corabia, Scornicești, Potcoava, Drăgănești-Olt, Piatra-Olt se referă la analiza următorilor indicatori: CBO<sub>5</sub>, suspensii, amoniu, reziduu fix, pH, cloruri, fosfor total, detergenți, substanțe extractibile.
  - situația privind analiza apelor uzate, efectuată la următorii operatori economici: S.C. PRECIZIA S.A. Slatina, S.C. CONDOR S.R.L. Slatina, MOL PETROL, SC RUSOIL SRL Slatina, S.C. RIO TRANS S.R.L. Slatina, S.C.DELTA ALUMINIU SRL Slatina, S.C. SOVECORD INT S.R.L. Slatina, S.C TRANSBUZ SA Slatina, S.C. ELECTROCARBON SA Slatina, S.C.MAC AUTO SRL Slatina, S.C. SCADT S.A. Slatina, S.C. KAUFLAND SRL Slatina (N. Titulescu), S.C. PYRELLI TYRES SRL Slatina, S.C. BEKAERT S.R.L. Slatina, SC. TMK ARTROM S.A.17



**AGENȚIA PENTRU PROTECȚIA MEDIULUI OLT**

Str. Ion Moroșanu, nr. 3, Slatina, județul Olt, cod 230081

E-mail: [office@apmot.anpm.ro](mailto:office@apmot.anpm.ro); Tel/0249. 439.166; 0349. 401.720; 0746.248.742; Fax. 0249. 423 670

Operator de date cu caracter personal, conform Regulamentului (UE) 2016/679

Slatina, S.C. KAUFLAND SRL Slatina (N.Iorga ), S.C.ALTUR SA Slatina, S.C. ALRO Slatina, pentru indicatorii: CCOCr , suspensii, CBO5, amoniu, pH.

- **S.C. SOVECORD INTERNATIONAL S. A. Slatina** - raportul de încercare la apa reziduală, pentru indicatorii: pH, materii în suspensie, CBO5, CCOCr, amoniu, fosfor total, detergenți, substanțe extractibile;
- **S.C. ARTROM STEEL TUBES S.A. SLATINA** - raportul privind rezultatele analizelor la:
  - apa uzată menajeră din decantor pentru indicatorii: pH, materii în suspensie, CCOMn, amoniu, CCOCr, CBO5.
  - apă uzată tehnologică (punct prelevare Valea Urlătoarea și din ultimul cămin din incintă), pentru indicatorii: pH, conductivitate, CCO-Cr, cloruri, duritate totală, sulfați, amoniu, azotați, fier total, crom, mangan, cupru, nichel, cadmiu, zinc, molibden, reziduu fix, CCOCr, cloruri , substanțe extractibile în eter de petrol, fier;
- **S.P.E.E.H. HIDROELECTRICA S.A. – Sucursala Hidrocentrale Rm. Vilcea**, raport de încercare pentru analiza la probele de apă prelevate din lacurile de acumulare Arcești, Slatina, Drăgănești-Olt, pentru indicatorul substanțe extractibile în solvent;
- **S.C. ALTUR SA SLATINA (pentru lunile iulie, august, septembrie):**
  - rapoarte de încercare pentru analiza apei uzate (reziduală evacuată) pentru indicatorii: detergenți sintetici biodegradabili, substanțe extractibile cu solvenți organici, fosfor total;
  - rapoarte de încercare apă uzată deversată în rețeaua de canalizare, pentru indicatorii: pH, materii în suspensie, CBO5, CCOCr, CCOMn, amoniu, fosfor total, detergenți, produse extractibile.

În urma verificării rapoartelor de încercare și buletinelor de analiză transmise s-a constatat că nu au fost depășite concentrațiile maxime admise la indicatorii monitorizați impuși prin autorizațiile de mediu, conform normativelor în vigoare.

## **8. Calitatea apelor de suprafață ( \* ):**

### **Administrația Bazinală de Apă Argeș-Vedea – Sistemul Hidrotehnic Jitaru**

#### **I. Stare ecologică/potențial ecologic a/al corpurilor de apă tip râu**

Analizele fizico-chimice și biologice pentru urmărirea stării calității corpurilor de apă de suprafață și subterane se efectuează respectând frecvențele și indicatorii stabiliți în « Manualul de Operare » al Sistemului de Monitoring al Laboratoarelor Administrației Bazinale de Apa Argeș Vedea, pentru anul 2023. În luna septembrie 2023 :

Nr. crt.	Corp apă	Secțiuni de monitorizare	Stare ecologică /potențial ecologic al elementelor biologice	Stare ecologică/potențial ecologic al elementelor fizico- chimice generale	Stare ecologică/potențial ecologic poluanți specifici	Stare finală
<b>A. BAZIN HIDROGRAFIC VEDEA</b>						
1.	Vedea confluență Vedița – amonte confluență Cotmeana	Vedea-Buzești	Bună	Bună	Foarte bună	Bună

#### **II. Stare ecologică/potențial ecologic a/al corpurilor de apă tip lac**

Conform Manualului de Operare al Sistemului de Monitoring 2023, nu sunt monitorizate lacuri situate pe teritoriul județului Olt.



### III. Evaluarea stării chimice a apelor subterane

Evaluarea stării chimice a apelor subterane se realizează conform Metodologiei preliminare de evaluare a stării chimice a apelor subterane, elaborată de INHGA, luând în considerare prevederile H.G. 53/2009 și Ordinului MMAP nr. 621 /2014 privind aprobarea valorilor de prag pentru corpurile de ape subterane din România.

În luna septembrie 2023 pentru corpurile de apă subterană de pe raza județului Olt, nu s-au efectuat analize.

(\*) Sursă date: Administrația Bazinală de Apă Argeș-Vedea

## 10. Protecția Naturii și Conservarea Biodiversității

### Aria naturala protejata ROSCI0183 Vladila

*Încadrarea teritorial-administrativă:* - Județul Olt: Vlădila, Redea.

*Suprafața:* 407 ha Localizarea geografică: Lat. N 44° 0' 29''; Long. E 24° 22' 21''

*Bioregiunea:* Continentală Ecoregiunea: Silvostepa Câmpiei Române A litudinea: 123 max., 94 min., 114 med.

Accesul se poate face din DN54 (Corabia-Slatina), care trece prin satul Vlădila, (limitrof sitului) sau din DJ642A (Vlădila-Rodunda), care străbate situl. Se poate ajunge și cu trenul, pe ruta Corabia-Slatina, cu coborâre în gara Frăsinet.

Administrarea Ariei naturale protejate ROSCI0183 Vladila este realizată de către Agenția Națională pentru Arii Naturale Protejate (ANANP).

Aria naturala protejata ROSCI0183 Vladila, cuprinde pădurea Vlădila, unde a fost identificat habitatul prioritar la nivel european de vegetație de silvostepă eurosiberiană cu stejari. Starea de conservare a acestui habitat este medie, din cauza degradării compoziției inițiale prin începerea unui proces de înlocuire treptată a stejarilor cu salcâmi. Prezența râului Vlădila adaugă un plus de valoare sitului.

Aria naturala protejata se află în Câmpia Română, fiind caracterizat de o altitudine mică (sub 130 m) și o pantă lină a reliefului. Geologic au existat două perioade, una precuaternară de subsidență marină și lacustră și una cuaternară, în care întreaga depresiune a devenit uscat prin depunerea materialelor sedimentare (calcare, gresii, marne, argile, nisipuri și pietrișuri).

Solurile întâlnite pe suprafața sitului sunt cernoziomul cambic și psamosolul molc. Cernoziomul cambic are un orizont humic mai subțire decât la cernoziomurile propriu-zise, iar psamosolurile sunt soluri neevoluat axate pe acumulările bogate de nisip.

Aria naturala protejata ROSCI0183 Vladila este străbătută de la vest la est pe toată lungimea sa de râul Vlădila, împreună cu afluentul acestuia, pârâul Redea. Pe cursul râului Vlădila a fost ridicat un baraj, dând naștere lacului de acumulare Vlădila II.

Aria naturala protejata se găsește într-un climat temperat-continental, cu nuanțe de climat secetos, în care temperatura medie anuală ajunge la valori de 11,5 °C, iar media anuală a precipitațiilor are valori cuprinse între 550 și 600 mm.



Fig.10.1 Plan de amplasament Aria naturala protejata ROSCI0183 Vladila



Aria naturala protejata ROSCI0183 Vladila cuprinde pădurea Vlădila, unde a fost identificat habitatul prioritar la nivel european vegetație de silvostepă eurosiberiană cu stejari, aflat aici într-o stare de conservare medie, pădurea degradându-se treptat prin înlocuirea stejarilor cu salcâmi. Stratul arbuștilor este puternic dezvoltat, fiind compus din păducel, porumbar, măceș, corn, salbă râioasă, salbă moale, lemn câinesc, scumpie, dârmox și verigariu. Stratul ierburilor și subarbuștilor este dominat de mărgelușe, cerențel și silnic, iar în poieni se găsesc păiușul stepic, colilia și sadina.



Fig. 10.2 Pădure de stejar (*Quercus robur*)



**AGENȚIA PENTRU PROTECȚIA MEDIULUI OLT**

Str. Ion Moroșanu, nr. 3, Slatina, județul Olt, cod 230081

E-mail: [office@apmot.anpm.ro](mailto:office@apmot.anpm.ro); Tel/0249. 439.166; 0349. 401.720; 0746.248.742; Fax. 0249. 423 670

Operator de date cu caracter personal, conform Regulamentului (UE) 2016/679

Alte specii importante sunt golomățul, sânziana, aliorul, fragii de câmp, firuța de pădure, coșaci, rogoz, pecetea lui Solomon, mărgica, mazăricea, iarba fiarelor, viorelele nemirositoare, dumbățul, rutișorul, păiușul, iarba grasă, scrântitoarea, poala Sfintei Mării, năpraznicul, aglica, frâsinelul, coroniștea și multe altele.

Fauna este reprezentată de numeroase specii de nevertebrate din diverse grupe sistematice. Amfibienii cei mai frecvenți întâlniți sunt broasca roșie de pădure, broasca râioasă verde, brotăcelul, broasca mare de lac, alături de care se mai găsesc și tritonii. Dintre reptile sunt prezenți șerpii de casă și cei de apă, șopârta de câmp și năpârca.

Păsările sunt cele mai frecvent întâlnite grupe de vertebrate, cu multe specii cuibăritoare așa cum sunt cucul, ciocănitorea pestriță mare și cea mică, ghionoaia verde, ciuful de pădure, cinteza de pădure, măcăleandru, ochiul boului, presura galbenă, brumărița de pădure, pitulicea mică, silvia de câmp și cea mică, șorecarul comun, uliul găinar și uliul păsărar, șoimul rândunelelor, alături de multe altele. Mamifere comune în sit sunt căpriorul, bursucul, mistrețul, vulpea și iepurele.

Pășunatul periodic în pădure are efect negativ asupra sitului dacă turmele pătrund în pădure. Managementul forestier general afectează sporadic situl atunci când se extrag arborii bătrâni, uscați, scorburoși. Plantarea artificială este dăunătoare în cazul în care speciile plantate ajung să le înlocuiască pe cele inițiale.

## **11. Gestiunea deșeurilor**

În luna septembrie 2023 au fost analizate și aprobate 8 transporturi de deșeuri periculoase către operatori economici din județ.

