



AGENȚIA PENTRU PROTECȚIA MEDIULUI OLT

RAPORT PRIVIND STAREA MEDIULUI ÎN JUDEȚUL OLT

Luna IULIE 2023

1. Calitatea aerului

În județul Olt calitatea aerului este monitorizată prin măsurări continue astfel:

- O stație automată amplasată în municipiul Slatina (stația **OT-1**), Aleea Grădiște F.N. conform criteriilor de amplasare prevăzute în Ordinul M.A.P.M. nr. 592/2002. Stația este de tip industrial, Poluanții monitorizați sunt: SO₂, NO, NO_x, NO₂, CO, O₃, pulberi (PM₁₀). De asemenea, în scopul interpretării datelor de calitatea aerului, sunt monitorizați și o serie de parametrii meteorologici: temperatura, precipitații, direcția și viteza vântului, umiditatea relativă, presiunea, radiația solară.
- O stație automată amplasată în municipiul Slatina (stația **OT-2**), Aleea Muncii nr.4, stație de tip fond urban. Poluanții monitorizați sunt: ozon, pulberi (PM₁₀ și PM_{2,5}) și o serie de parametrii meteorologici: temperatura, precipitații, direcția și viteza vântului, umiditatea relativă, presiunea, radiația solară.

Stațiile fac parte din Rețeaua Națională de Monitorizare a Calității Aerului constituită la nivelul țării din peste 140 de stații.





Legendă: OT-1: Aleea Grădiște, f.n. Slatina
OT-2 : Str. Aleea Muncii, nr 4, Slatina

Fig. 1.1. Amplasarea stațiilor automate de monitorizare a calității aerului din județul Olt aparținând RNMCA



Începând cu data de 23 octombrie 2020 se aplică Ordinul MMAP nr 1818 / 2020 privind aprobarea indicilor de calitate a aerului care reprezintă un sistem de codificare utilizat pentru informarea publicului privind calitatea aerului.

Indicele de calitate a aerului reprezintă un număr de la 1 (bun) la 6 (extrem de rău), care arată calitatea aerului în aria de reprezentativitate a stațiilor automate din cadrul RNMCA și poate fi indice specific de calitate a aerului și indice general de calitate a aerului. Indicele specific și indicele general se actualizează orar. Sistemul calificativelor și codul culorilor asociate celor șase valori ale indicilor generali și ale indicilor specifici sunt prevăzute în tabelul de mai jos.

Indicele specific de calitate a aerului, denumit în continuare indice specific, se calculează pe baza datelor brute din RNMCA pentru fiecare dintre următorii poluanți monitorizați:

- a) dioxid de sulf (SO₂) - medii orare;
- b) dioxid de azot (NO₂) - medii orare
- c) (O₃) - medii orare;
- d) particule în suspensie (fracțiile PM₁₀ și PM_{2,5}) - medie mobilă pe 24 de ore.

Indicele general de calitate a aerului, denumit în continuare indice general, reprezintă un instrument de comunicare către public, ce permite descrierea periodică sub o formă simplă a informațiilor privind starea globală a calității aerului.

Indicele general se stabilește pentru fiecare dintre stațiile automate din cadrul RNMCA ca fiind cel mai mare dintre indicii specifici corespunzători poluanților monitorizați.

Pentru a se putea calcula indicele general trebuie să fie disponibil cel puțin 1 indice specific corespunzător poluanților monitorizați.

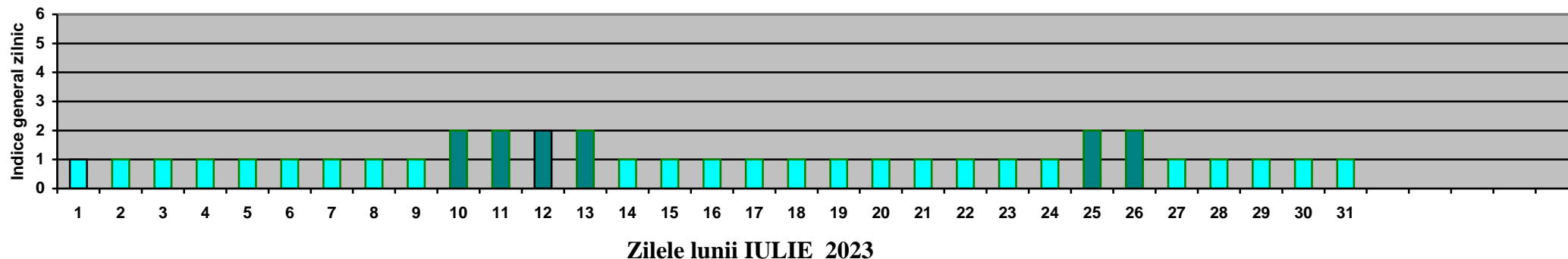
La data intrării în vigoare (20 octombrie 2020) a Ordinului MMAP nr 1818 / 2020 privind aprobarea indicilor de calitate a aerului care reprezintă un sistem de codificare utilizat pentru informarea publicului privind calitatea aerului, prevederile Ordinului ministrului mediului și dezvoltării durabile nr. 1.095/2007 pentru aprobarea Normativului privind stabilirea indicilor de calitate a aerului în vederea facilitării informării publicului, se abrogă.

<u>SISTEMUL CALIFICATIVELOR ȘI CODUL CULORILOR ASOCIATE CELOR ȘASE VALORI ALE INDICILOR GENERALI ȘI SPECIFICI</u>					
<u>BUN</u>	<u>ACCEPTABIL</u>	<u>MODERAT</u>	<u>RĂU</u>	<u>FOARTE RĂU</u>	<u>EXTREM DE RĂU</u>



1. Stația OT1 – industrial (I)

Fig.1.2. Evoluția indicelui general de calitate a aerului în luna IULIE 2023 la stația OT-1 (Slatina, Aleea Grădiște F.N.)



Interpretare date pentru luna iulie 2023, conform Ordinului M.M.A.P. nr 1818 / 2020 privind aprobarea indicilor de calitate a aerului care reprezintă un sistem de codificare utilizat pentru informarea publicului privind calitatea aerului.

- 25 de zile în care calitatea aerului a fost bună, respectiv în zilele de 1,2,3,4,5,6,7,8,9,14,15,16,17,18,19,20,24,21,22,23,24,27,28,29,30,31 iulie 2023, indicele general zilnic de calitate a aerului 1, calificativ bun;
- 6 zile în care calitatea aerului a fost acceptabilă, respectiv în zilele 10,11,12,13,25,26 iulie 2023, indicele general zilnic de calitate a aerului 2, calificativ acceptabil.

Informațiile privind calitatea aerului sunt prezentate pe site-ului național www.calitateaer.ro, precum și pe pagina de internet a APM Olt <http://apmot.anpm.ro>.



AGENȚIA PENTRU PROTECȚIA MEDIULUI OLT

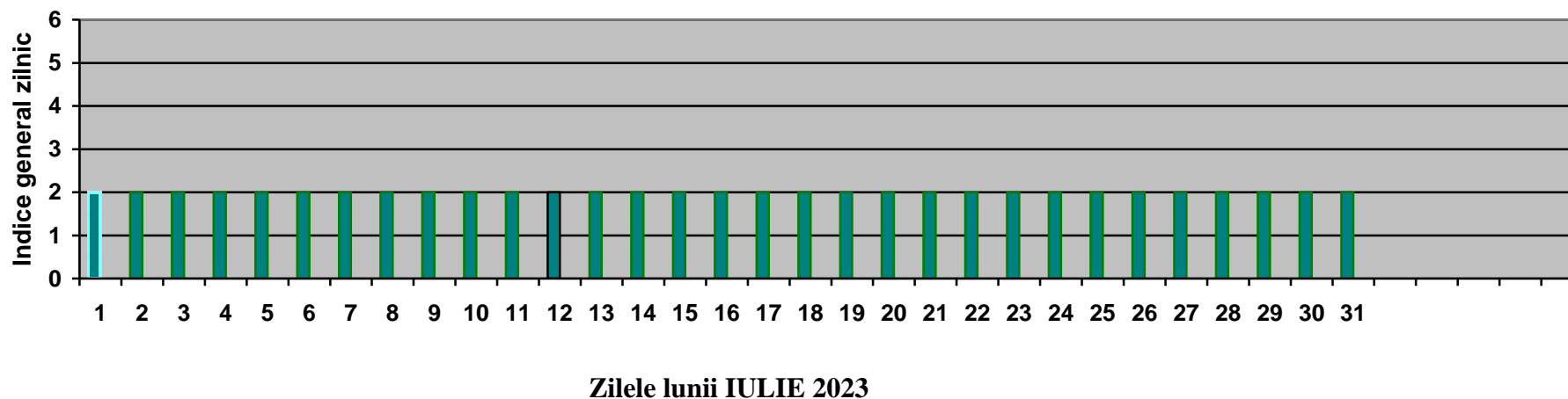
Str. Ion Moroșanu, nr. 3, Slatina, județul Olt, cod 230081

E-mail: office@apmot.anpm.ro; Tel/0249. 439.166; 0349. 401.720; 0746.248.742; Fax. 0249. 423 670

Operator de date cu caracter personal, conform Regulamentului (UE) 2016/679

1. Stația OT2 – fond urban (FU)

Fig.1.3 Evoluția indicelui zilnic general de calitate a aerului în luna IULIE 2023 la stația OT-2 (Slatina, Aleea Muncii, nr 4)



Interpretare date pentru **luna iulie 2023, conform Ordinului** M.M.A.P. nr 1818 / 2020 privind aprobarea indicilor de calitate a aerului care reprezintă un sistem de codificare utilizat pentru informarea publicului privind calitatea aerului.

- 31 de zile în care calitatea aerului a fost acceptabilă, respectiv în zilele 1,2,3,4,5,6,7,8,9,10,11,12,13,14,15,16,17,18,19,20,21,22,23,24,25,26,27,28,29,30,31 iulie 2023, indicele general zilnic de calitate a aerului 2, calificativ acceptabil.

Indicii de calitate a aerului sunt aduși la cunoștința publicului prin intermediul panoului de informare exterior situat în Slatina, la intersecția B-dului A.I.Cuza și str. Libertății.

Informațiile privind calitatea aerului sunt prezentate pe site-ului național www.calitateaer.ro, precum și pe pagina de internet a APM Olt <http://apmot.anpm.ro>



AGENȚIA PENTRU PROTECȚIA MEDIULUI OLT

Str. Ion Moroșanu, nr. 3, Slatina, județul Olt, cod 230081

E-mail: office@apmot.anpm.ro; Tel/0249. 439.166; 0349. 401.720; 0746.248.742; Fax. 0249. 423 670

Operator de date cu caracter personal, conform Regulamentului (UE) 2016/679

În luna IULIE 2023:

- **stația automată de monitorizare a calității aerului OT1** a efectuat un număr de 2202 determinări automate pentru indicatorii: dioxid de sulf (SO₂), oxizi de azot (NO, NO_x, NO₂), monoxid de carbon (CO), ozon (O₃), pulberi în suspensie (PM₁₀), conform tabelului 1.1.

Tabel 1.1.

Indicator	SO ₂	NO ₂	NO	NO _x	CO	O ₃	PM ₁₀
Număr determinări automate / Luna IULIE	714	0	0	0	744	0	744

- **stația automată de monitorizare a calității aerului OT2** a efectuat un număr de 714 determinări automate pentru indicatoriul ozon (O₃) și 28 de probe zilnice de pulberi în suspensie gravimetrice (PM₁₀ și PM_{2,5}), conform tabelului 1.2.

Tabel 1.2.

Indicator	O ₃	PM ₁₀	PM _{2,5}
Număr determinări automate / Luna IULIE	714	14	14



AGENȚIA PENTRU PROTECȚIA MEDIULUI OLT

Str. Ion Moroșanu, nr. 3, Slatina, județul Olt, cod 230081

E-mail: office@apmot.anpm.ro; Tel/0249. 439.166; 0349. 401.720; 0746.248.742; Fax. 0249. 423 670

Operator de date cu caracter personal, conform Regulamentului (UE) 2016/679

Rezultatele înregistrate în luna *iulie* pentru poluanții monitorizați în stația automată OT1, conform Legii 104/2011, sunt prezentate în tabelul și graficele de mai jos:

Tabel 1.3: Stația OT1 – Luna IUNIE 2023

TABEL SINTEZĂ							
stație	poluant	medie lunară	unitate măsură	tip depășire	nr. depășiri în luna curentă	nr.total depășiri de la începutul anului	captura lunară de date (%)
OT-1	SO ₂	5,68	μg/m ³	-	0	0	95,97
OT-1	NO ₂	*	μg/m ³	-	0	0	0
OT-1	CO	0,12	mg/m ³	-	0	0	100
OT-1	ozon	*	μg/m ³	-	0	0	0
OT-1	PM10 automat	14,38	μg/m ³	VL 24 ore	0	1	100
OT-1	PM10 gravim.	15,96	μg/m ³	VL 24 ore	0	1	100

*lipsă date – analizor defect



AGENȚIA PENTRU PROTECȚIA MEDIULUI OLT

Str. Ion Moroșanu, nr. 3, Slatina, județul Olt, cod 230081

E-mail: office@apmot.anpm.ro; Tel/0249. 439.166; 0349. 401.720; 0746.248.742; Fax. 0249. 423 670

Operator de date cu caracter personal, conform Regulamentului (UE) 2016/679

În luna IULIE 2023 pentru poluantul SO₂ nu s-au înregistrat depășiri ale VL orare (350 μg/mc) la stația OT – 1 nu s-au înregistrat depășiri ale VL zilnice (125 μg/mc)

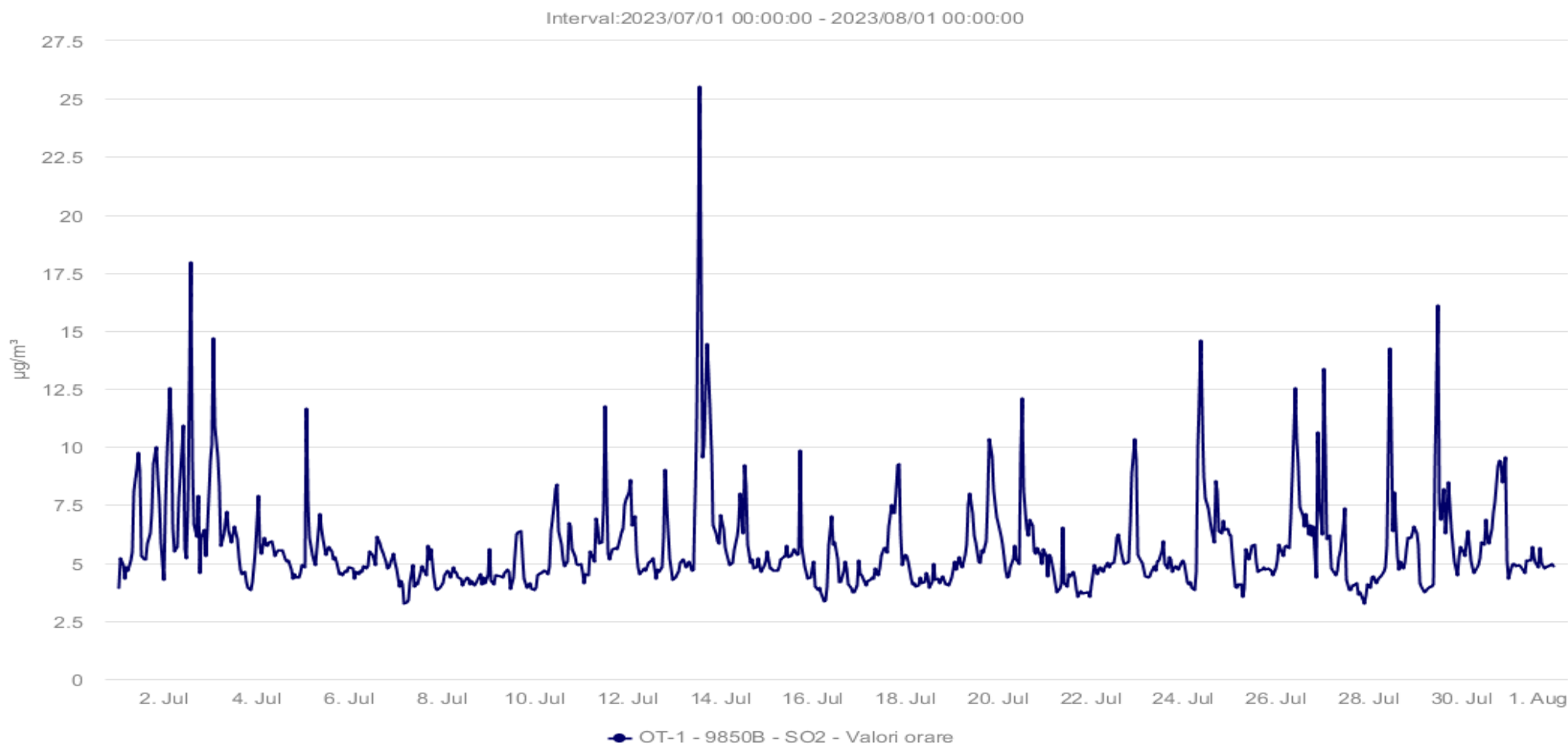


Fig. 1.4 Evoluție valori medii orare SO₂ la stația automată OT1 din județul Olt – luna IULIE 2023.



AGENȚIA PENTRU PROTECȚIA MEDIULUI OLT

Str. Ion Moroșanu, nr. 3, Slatina, județul Olt, cod 230081

E-mail: office@apmot.anpm.ro; Tel/0249. 439.166; 0349. 401.720; 0746.248.742; Fax. 0249. 423 670

Operator de date cu caracter personal conform Regulamentului (UE) 2016/679

Interval: 2023/07/01 00:00:00 - 2023/08/01 00:00:00

În luna IULIE 2023 pentru monoxidul de carbon CO nu s-au înregistrat depășiri ale valorii limite pentru protecția sănătății umane (10 mg/mc) valoarea maximă zilnică a mediilor pe 8 ore.

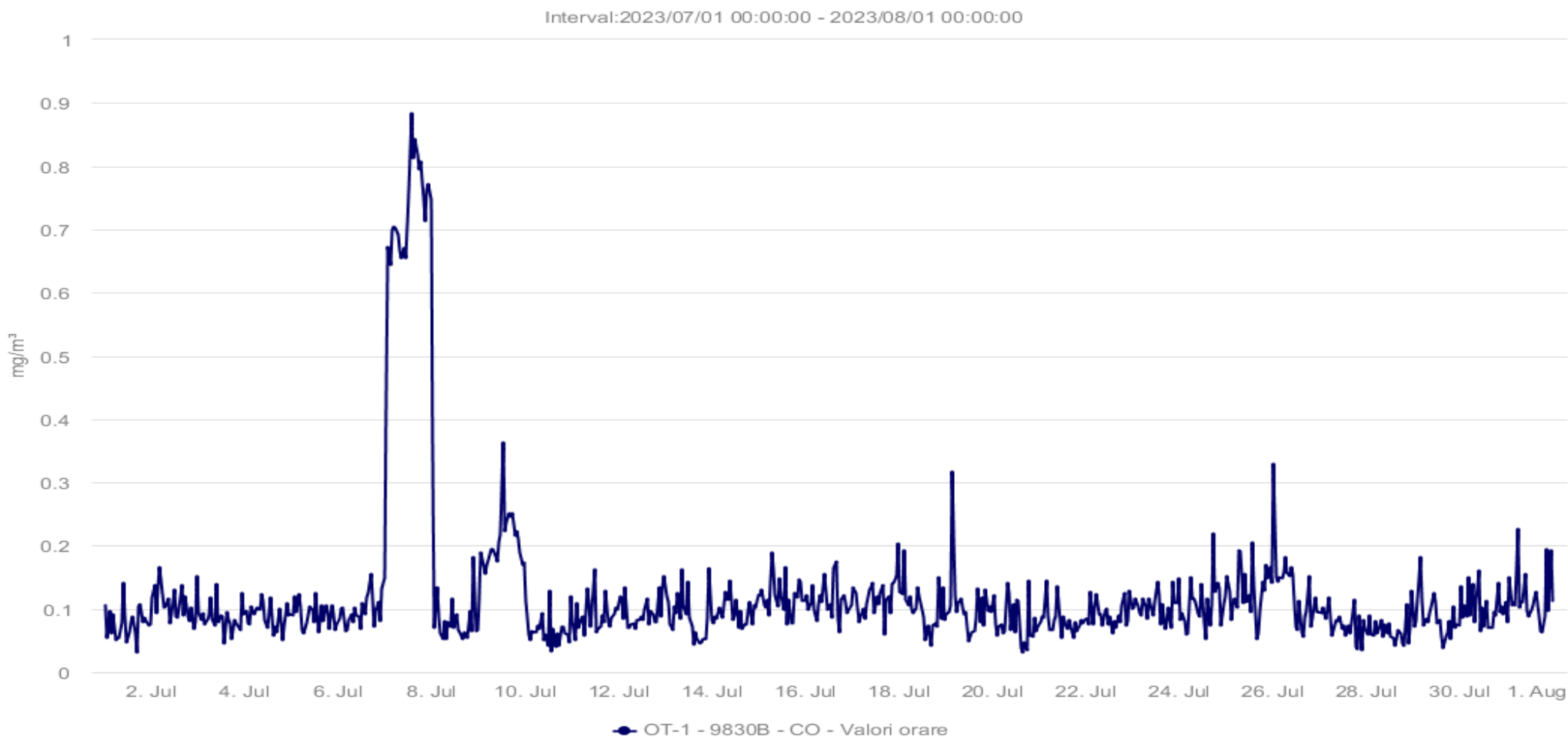


Fig. 1.5 Evoluție valori medii orare pentru CO – luna IULIE 2023

În luna IULIE lipsă date pentru dioxid de azot NO₂ și ozon O₃, din cauza analizoarelor defecte.



AGENȚIA PENTRU PROTECȚIA MEDIULUI OLT

Str. Ion Moroșanu, nr. 3, Slatina, județul Olt, cod 230081

E-mail: office@apmot.anpm.ro; Tel/0249. 439.166; 0349. 401.720; 0746.248.742; Fax. 0249. 423 670

Operator de date cu caracter personal, conform Regulamentului (UE) 2016/679

În luna IULIE 2023 pentru **Pulberile în suspensie PM10**:

Pulberile în suspensie PM10 - sunt monitorizate în stația OT1, iar valorile medii zilnice înregistrate în luna IUNIE 2023 se situează sub valoarea limită (50 $\mu\text{g}/\text{mc}$).

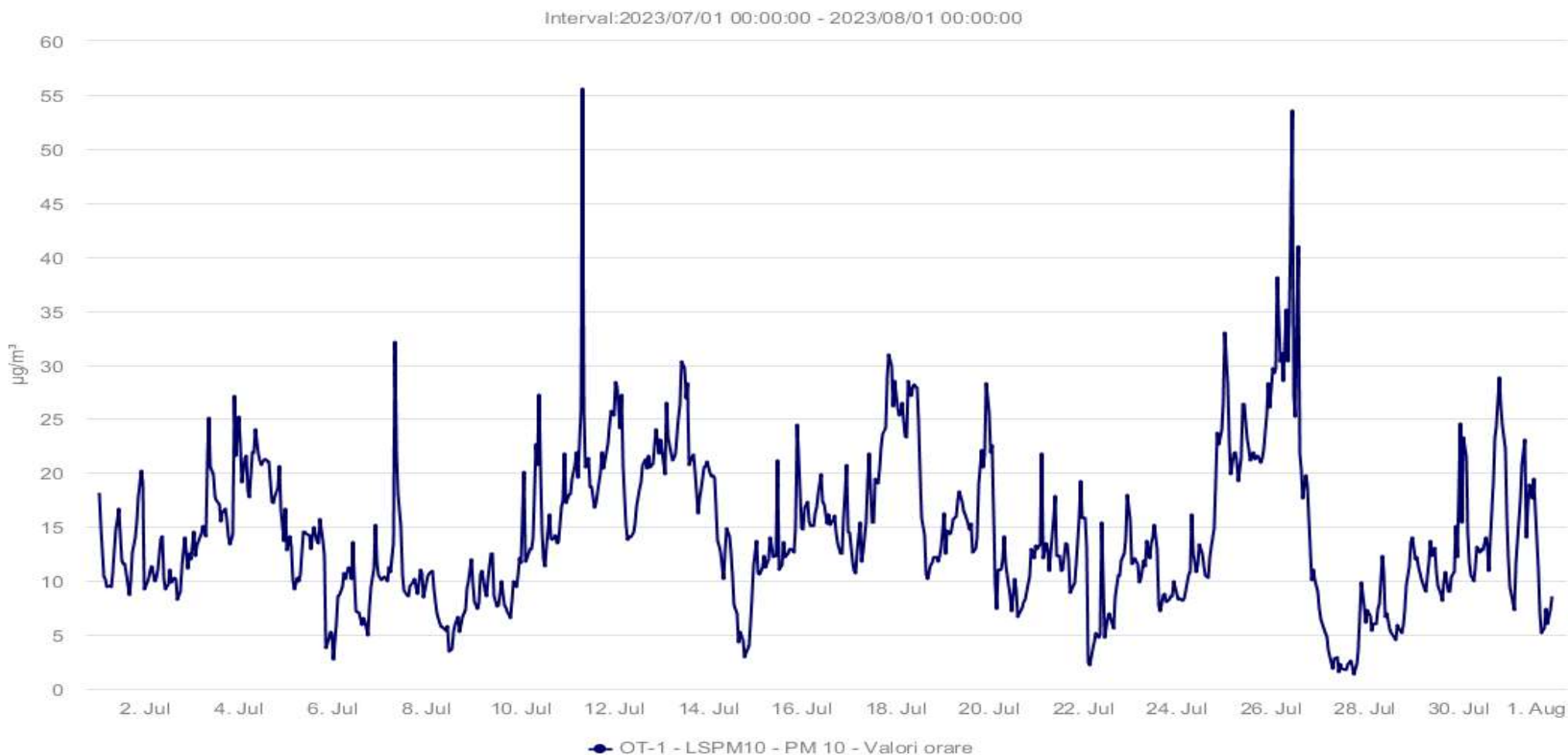


Fig. 1.6 Evoluție valori medii orare PM10 la stația automată din județul Olt – luna IULIE 2023



AGENȚIA PENTRU PROTECȚIA MEDIULUI OLT

Str. Ion Moroșanu, nr. 3, Slatina, județul Olt, cod 230081

E-mail: office@apmot.anpm.ro; Tel/0249. 439.166; 0349. 401.720; 0746.248.742; Fax. 0249. 423 670

Operator de date cu caracter personal, conform Regulamentului (UE) 2016/679

Rezultatele înregistrate în luna *IULIE 2023* pentru poluanții monitorizați în stația automată OT2 de tip fond urban (FU), conform Legii 104/2011, sunt prezentate în tabelul și graficele de mai jos:

Tabel 1.4: Stația OT2 – Luna IULIE 2023

TABEL SINTEZĂ							
stație	poluant	medie lunară	unitate măsură	tip depășire	nr. depășiri în luna curentă	nr.total depășiri de la începutul anului	captura lunară de date (%)
OT-2	ozon	48,49	μg/m ³	-	0	0	95,97
OT-2	PM2,5 gravim.	13,92	μg/m ³	VL 24 ore	0	0	45,16
OT-2	PM10 gravim.	21,41	μg/m ³	VL 24 ore	0	2	45,16



AGENȚIA PENTRU PROTECȚIA MEDIULUI OLT

Str. Ion Moroșanu, nr. 3, Slatina, județul Olt, cod 230081

E-mail: office@apmot.anpm.ro; Tel/0249. 439.166; 0349. 401.720; 0746.248.742; Fax. 0249. 423 670

Operator de date cu caracter personal, conform Regulamentului (UE) 2016/679

Pentru poluantul ozon O_3 evoluția valorilor medii orare :

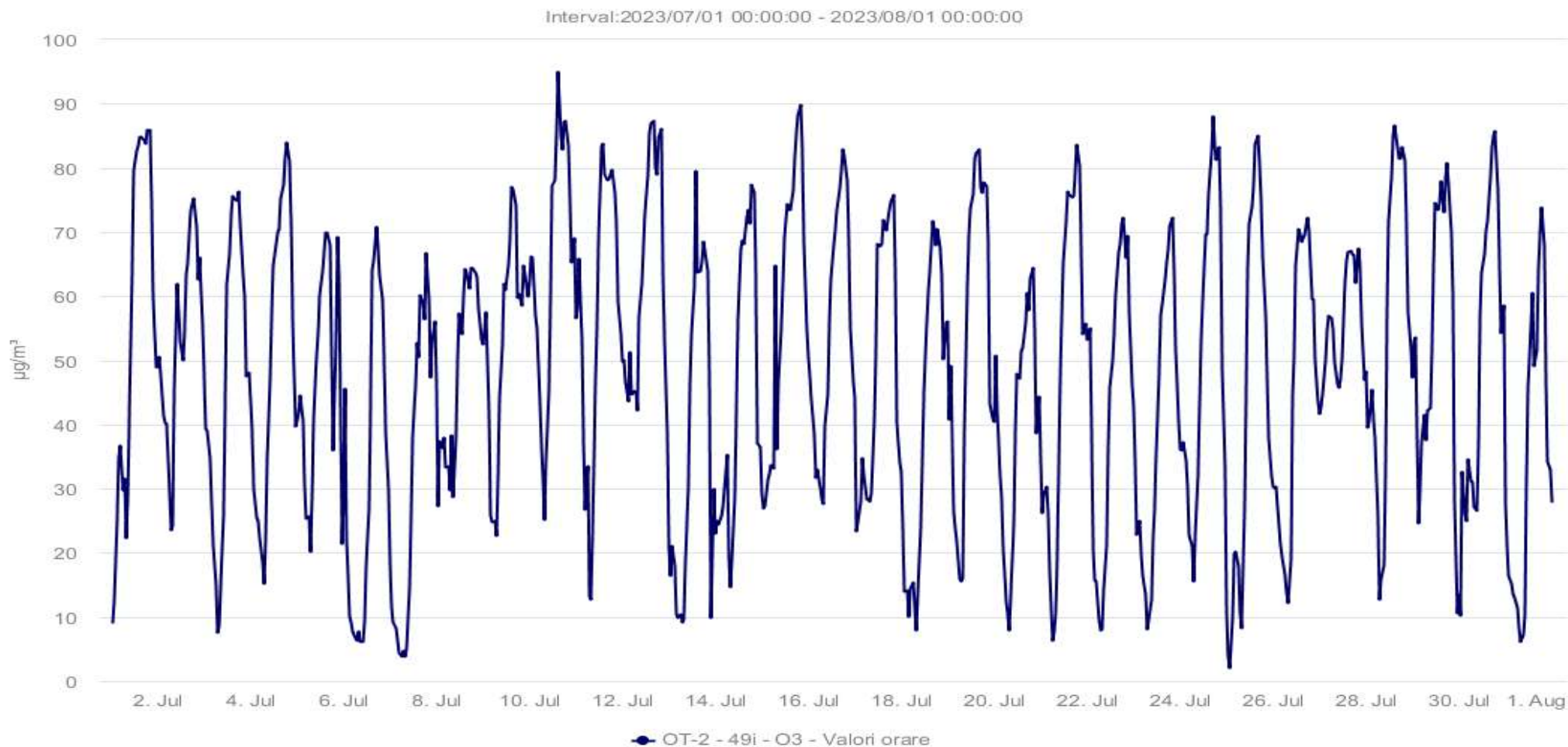


Fig. 1.7. Evoluție valori medii orare pentru O_3 - luna IULIE 2023



AGENȚIA PENTRU PROTECȚIA MEDIULUI OLT

Str. Ion Moroșanu, nr. 3, Slatina, județul Olt, cod 230081

E-mail: office@apmot.anpm.ro; Tel/0249. 439.166; 0349. 401.720; 0746.248.742; Fax. 0249. 423 670

Operator de date cu caracter personal, conform Regulamentului (UE) 2016/679

Măsurări privind calitatea aerului înconjurător

În luna iulie 2023 s-au prelevat 12 probe de aer pentru identificarea și analiza benzo(α)pirenului din aerul înconjurător cu ajutorul unui cromatograf de lichide de înaltă performanță (HPLC), probe ce vor fi analizate în perioada următoare.

În luna iulie 2023 au fost efectuate măsurări privind calitatea aerului înconjurător (prelevări momentane) în orașele județului Olt. Situația este prezentată în tabelul 1.3.

Tabelul 1.3.

Nr Crt.	Locul prelevării	Data prelevării	Concentrație măsurată $\mu\text{g}/\text{m}^3$	Indicatori	Limita maxima admisa $\mu\text{g}/\text{m}^3$
1.	Slatina, str. Silozului (Liceul Alexe Marin) (P1a)	02.07.2023	64,88	NO ₂	200
2.	Slatina, str. Silozului (Liceul Alexe Marin) (P1b)	03.07.2023	60,32	NO ₂	200
3.	Slatina, str. Silozului (Liceul Alexe Marin) (P1c)	04.07.2023	59,27	NO ₂	200
4.	Balș, str. Nicolae Bălcescu (LIDL) (P2)	03.07.2023	110,43	NO ₂	200
5.	Scornicești, b-dul Muncii (PENNY) (P3)	03.07.2023	68,04	NO ₂	200
6.	Corabia, str Mihail Kogălniceanu (Piața agroalimentară) (P4)	04.07.2023	74,70	NO ₂	200
7.	Caracal, str. 1 Decembrie (piața agroalimentară) (P5)	04.07.2023	96,67	NO ₂	200

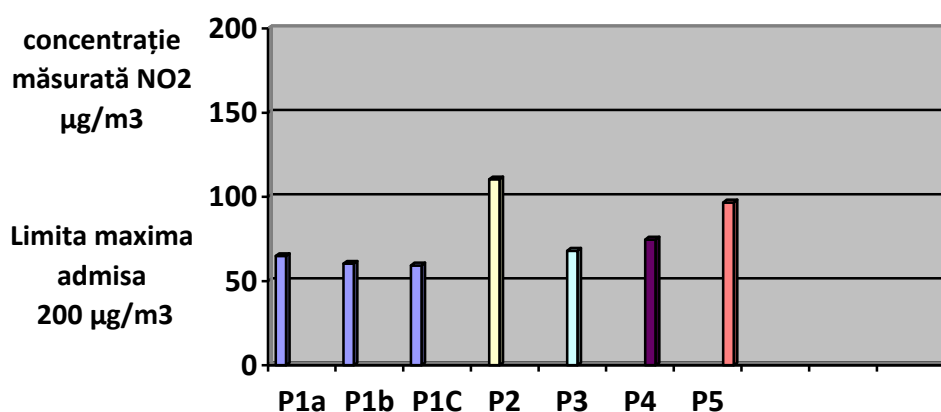


Fig. 1.7. Valori concentrații măsurate NO₂



Pulberi sedimentabile

Pulberile sedimentabile sunt pulberile care se depun sub acțiunea gravitației, precum și antrenate de precipitații.

Metoda de analiză constă în colectarea pulberilor din atmosferă în vase cu suprafață cunoscută, într-un interval de timp stabilit și determinarea gravimetrică a acestora.

În județul Olt există mai multe puncte în care se face prelevarea acestora, valorile obținute în urma analizelor efectuate pentru probele de pulberi sedimentabile prelevate în luna iunie 2023 și analizate în luna iulie 2023 sunt prezentate în tabelul 1.6.

Tabel 1.6.

Nr. crt.	Locul prelevării (localitatea / zona / punctul de prelevare)	Localitatea	Valoarea determinată (g/mp/lună)	Valoarea maximă admisă (g/mp/lună)
1.	Stația Meteo – SGA Olt (P1)	SLATINA	4,28	17
2.	Str. I. Moroșanu - Sediul APM (P2)		5,99	
3.	Dealul Grădiște – stația aer (P3)		3,73	
4.	Str. Cireașov – Pop Industry(P4)		9,23	
5.	Str. N. Bălcescu – spital(P5)	BALȘ	3,76	
6.	SGA – str. Fr. Buzești (P6)		6,61	
7.	Str. Carpați – S.C. GIGIȘOR S.R.L. (P7)	CARACAL	9,91	
8.	Str. Corăbiei – stația Meteo (P8)		5,58	
9.	Str. Păcii – OSPA (P9)	SCORNICEȘTI	3,97	
10.	Str. Carpați – gară (P10)	CORABIA	5,49	

Valorile obținute sunt sub limita maximă admisă conform STAS 12574/75, limită care este de 17 g/mp/lună.

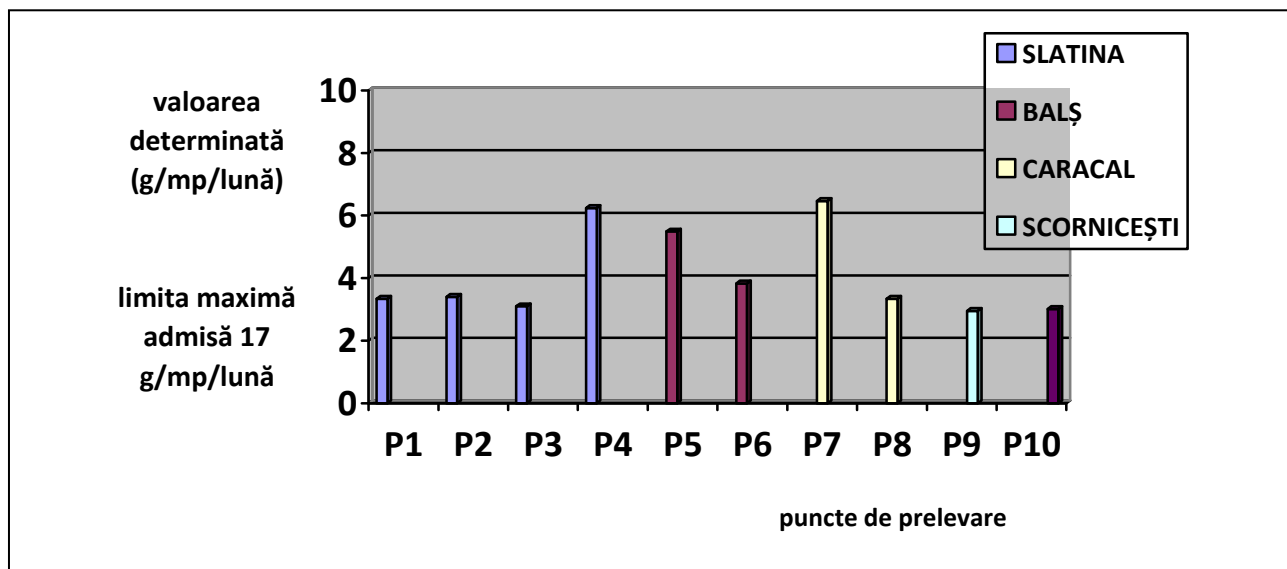


Fig. 1.9. Valori determinate pulberi sedimentabile



Precipitații

În cursul lunii *iulie* s-au semnalat precipitații semnificative în zilele de 06 și 31.07.2023, astfel încât să se poată efectua analize calitative, iar valorile obținute se prezintă astfel:

Data	Indicator / unitate de măsură			
	pH	Conductivitate ($\mu\text{s/cm}$)	Aciditate (mEg/l)	NH ₄ (mg/l)
06.07.2023	7,20	34,80	0,015 x10 ⁻³	1,76
31.07.2023	6,92	56,30	0,014 x10 ⁻³	1,58

Radioactivitatea atmosferică

Stația automată de monitorizare a radioactivității atmosferice, face parte dintr-un sistem național de monitorizare, funcționând în cadrul Agenției de Protecția Mediului Olt.

Stația a funcționat în regim automat, datele achiziționate privind doza gamma atmosferică, condițiile meteorologice locale și parametrii de funcționare au fost raportați on-line prin satelit și, ca rezervă, prin conexiune GPRS sau GSM la centrul de coordonare a rețelei – amplasat la Laboratorul de Radioactivitatea Mediului de la Agenția Națională pentru Protecția Mediului.

În luna iulie 2023 au fost achiziționate și validate 744 doze gamma. Valorile înregistrate nu au depășit limitele de atenționare și s-au încadrat în limitele fondului natural conform Ordinului MMP 1978 /2010 (limita / h este 0,25 $\mu\text{Sv/h}$).

Sonometrie

Rețeaua de monitorizare privind nivelul de zgomot rezultat din zonele cu trafic rutier intens, industriale și de locuit, parcuri, școli precum și în zona piețelor agroalimentare urmărește 3 indicatori: LEQ (nivel echivalent), L_{MAX} (nivel maxim), L_{MIN} (nivel minim).

În luna iulie 2023 nu s-au efectuat determinări sonometrice.

Emisii la coș cu aparatură portabilă

La solicitarea operatorilor economici din județul Olt, ce desfășoară activitate cu posibil impact asupra mediului care au impus prin autorizația de mediu monitorizarea emisiilor în atmosferă, APM Olt efectuează determinări pentru a verifica încadrarea concentrației poluanților în limitele admise conform Ordinului MAPPM nr. 462/1993. În luna iulie 2023 nu s-au efectuat astfel de determinări.

Poluări accidentale

În luna iulie 2023 nu au fost înregistrate poluări accidentale ale factorilor de mediu pe raza județului Olt.

Monitorizarea emisiilor atmosferice de către operatorii economici din județul Olt

Operatorii economici autorizați din punct de vedere al protecției mediului pentru desfășurarea activităților pe raza județului Olt, care dețin autorizații de mediu și / sau autorizații integrate de mediu au obligația de a respecta transmiterea la APM Olt a raportărilor stabilite prin actele de reglementare. Pentru factorul de mediu aer, obligativitatea este de a transmite rapoartele de încercare pentru analiza emisiilor atmosferice rezultate din procesele de producție, conform periodicității stabilite prin actele de reglementare.

În luna iulie 2023 operatorii economici care au raportat la APM Olt buletinele de analiză privind emisiile de poluanți în atmosferă sunt următorii:



- **S.C. ALRO SA SLATINA** (sediul social) rapoarte privind :
 - rezultatul analizelor – determinări emisii în atmosferă, la secția/ Electroliză CTG1 și CTG2, pentru indicatorii: fluor și compușii săi (HF), fluoruri (pulberi), Pulberi totale, SO₂, NO₂.
 - rezultatul analizelor – determinări emisii în atmosferă, la secția/ Anozii CTF, pentru indicatorii: fluor și compușii săi (HF), fluoruri (pulberi), Pulberi totale, SO₂. Pulberi totale, NO₂, SO₂,
 - rezultatul analizelor – determinări emisii în atmosferă, la secția Anozii (la coșul de disperse - instalația tratare volatile smoală și la coșul de dispersie - centru de tratare fum) pentru indicatorii: pulberi totale, hidrocarburi aromatice policiclice PAH(Benzo(a)piren⁽¹⁾);
 - rezultatul analizelor - determinări emisii în atmosferă, la secția Turnătorie Cuptorul G6, Turnătorie ALRO PRIMAR, pentru indicatorii: pulberi totale, NO₂ SO₂; la Atelier Eco-Topitorie CT*, pentru indicatorii : pulberi totale, NO₂ SO₂, CO; la secția APS cuptoare de încălzit cu vatră fixă pentru indicatorii: pulberi totale, NO₂ SO₂, CO;
 - analize la imisii pentru indicatorul Fluor;
- **S.C. ALRO SA SLATINA** (sediul secundar):
 - rapoarte privind concentrația poluanților gazoși: emisii din procesele tehnologice de la secția LBC (cuptoare adânci) și secția LTB (cuptoare de recoacere) pentru indicatorii: : NO₂, SO₂, CO, pulberi;
- **S.C. ALRO S.A. Slatina** (sediul social), rapoarte de încercare aferente măsurătorilor de emisii în atmosferă la secția electroliză, în perioada efectuării lucrărilor periodice efectuate la Centrul de Tratare Gaze;
- **S.C. ELECTROCARBON SA SLATINA**
 - raportul privind rezultatele analizelor (automonitorizare), pentru lunile iulie, august, septembrie pentru emisii în atmosferă, la secțiile de producție (SFENPA, Grafitare, Prelucrare electrozi și nipluri, Calcinare, Superdense, Preparare materiale recarburare, centrale termice) pentru indicatorii: pulberi totale, CO, NO_x, SO₂;
- **S.C. VIMETCO EXTRUSION S.R.L. Slatina:** rapoartele de încercare aferente măsurătorilor de emisii în atmosferă la cuptoarele de îmbătrânire și de presă, pentru indicatorii : NO₂, SO₂, CO, pulberi;
- **S.C. ARTROM STEEL TUBES S.A. SLATINA**
 - raportul privind rezultatele analizelor (automonitorizare: determinări emisii în atmosferă la coșurile de dispersie ale cuptoarelor de încălzire și tratament termic, pentru indicatorii: CO, NO_x, SO₂, pulberi;
- **S.C. CONDOR PĂDURARU SRL Slatina:**
 - o raport de încercare pentru analiza emisiilor de la coșul de dispersie la instalația de încălzire bitum și de la coșul de dispersie al instalației de preparare mixturi asfaltice, pentru indicatorii: CO, NO_x, SO₂, pulberi totale;
 - o raport încercare determinări sonometrice.
- **S.C. CONDOR LOGISTICS SRL Slatina,** raport de încercare pentru determinarea imisiilor în atmosferă, pentru indicatorul pulberi în suspensie;
- **S.C. OLT DRUM S.A. Slatina,** rapoarte de încercare (pentru trim. I și trim. II) pentru analiza emisiilor de la coșurile de dispersie la instalațiile de ardere pentru preparare mixturi asfaltice și încălzire bitum, pentru indicatorii: CO, NO_x, SO₂, pulberi totale;

Nu s-au constatat depășiri ale valorilor concentrațiilor poluanților analizați față de concentrațiile maxime admise pentru acești poluanți conform normativelor în vigoare.



Monitorizarea calității apelor uzate industriale și menajere:

Operatorii economici monitorizează calitatea apelor uzate și transmit la APM Olt buletinele de analiză conform periodicității stabilite în autorizațiile de mediu.

Operatorii economici care au raportat la APM Olt buletinele de analiză privind calitatea apelor uzate industriale, pentru luna iulie 2023, sunt următorii:

- S.C. ALRO SA SLATINA (sediul social): - raportul privind rezultatele analizelor la factorul de mediu apă:

- apa uzată menajeră evacuată în rețeaua de canalizare urbană administrată de SC ACETI SA SLATINA, pentru indicatorii: suspensii, CCOCr, CCOMn, CBO₅, azot amoniacal, pH.

- apa industrială uzată evacuată în pârâul Urlătoarea pentru indicatorii: suspensii, reziduu fix, fluoruri, pH, cloruri, aluminiu, CCOCr, extractibile cu solvenți, produse petroliere.

- apa de suprafață din haldele ecologice aferente (Aluminiu Primar), pentru indicatorii: aluminiu, fluoruri, materii în suspensie, cloruri, CCOCr, pH.

- apa subterană din piezometrele de control aflate în haldele ecologice și incintă, aferente (Aluminiu Primar), pentru indicatorii: fluoruri, aluminiu, duritate totală, pH, conductivitate electrică.

- apa industrială filtrată de la Priza Olt, pentru indicatorii: materii în suspensie, duritate totală, cloruri, alcalinitate p, alcalinitate m, reziduu fix, pH, conductivitate electrică, fluoruri, CCOMn.

- S.C. ALRO SA SLATINA (sediul secundar):

- raportul privind rezultatele analizelor la factorul de mediu apă:

- apa menajeră evacuată în rețeaua de canalizare orășenească pentru indicatorii: pH, cloruri, reziduu filtrat la 105 °C, materii în suspensie, produse petroliere, CCOCr, substanțe extractibile cu solvenți organici.

- apa freatică extrasă din forajele de observație din incinta unității, pentru indicatorii: pH, cloruri, aluminiu, fluoruri, duritate totală, oxidabilitate, sulfați, conductivitate electrică.

- apa tehnologică uzată evacuată în emisar pentru indicatorii: pH, suspensii, reziduu fix, produse petroliere, substanțe extractibile, cloruri, aluminiu, fluoruri, CCOCr.

- S.C. ELECTROCARBON SA SLATINA – raportul privind rezultatele analizelor la:

- apa potabilă din puțuri, pentru indicatorii: pH, cloruri, substanțe organice oxidabile, duritate totală.

- apa reziduală la evacuare în emisar pentru indicatorii: pH, materii în suspensii, CCOCr, cloruri, sulfuri, reziduu fix la 105°C, substanțe organice cu solvenți organici și nichel

- apa uzată industrială evacuată în receptori naturali pentru indicatorii: materii în suspensie, reziduu filtrabil, nichel, cloruri, pH, substanțe organice - CCOCr, produse petroliere.

- apa uzată menajeră evacuate în rețeaua de canalizare orășenească, pentru indicatorii: pH, materii în suspensie, consum biochimic de oxigen la 5 zile – CBO₅, consum chimic de oxigen – CCOCr, CCOMn, amoniu, fosfor total, detergent, produse extractibile;

- S. C. ARTROM STEEL TUBES S.A. SLATINA - raportul privind rezultatele analizelor la:

- apa uzată menajeră din decantor pentru indicatorii: pH, materii în suspensie, CCOMn, amoniu, CCOCr, CBO₅.

- apă uzată tehnologică (punct prelevare Valea Urlătoarea și din ultimul cămin din incintă), pentru indicatorii: pH, conductivitate, duritate totală, sulfați, amoniu, azotați, fier total, crom, mangan, cupru, nichel, cadmiu, zinc, molibden, reziduu fix, CCOCr, cloruri, substanțe extractibile în eter de petrol, fier.

- S.C. COMPANIA DE APA OLT SA SLATINA:

- situația privind analiza apelor uzate menajere orășenești – stația de epurare a municipiului Slatina, se referă la analiza următorilor indicatori: CCOCr, CBO₅, suspensii, cloruri, pH, azot total, reziduu fix, fluoruri, detergenți, fosfor, substanțe extractibile.

- situația privind analiza apelor uzate menajere orășenești – stațiile de epurare ale orașelor Caracal, Corabia, Scornicești, Potcoava, Drăgănești-Olt, Piatra-Olt se referă la analiza următorilor indicatori: CBO₅, suspensii, amoniu, reziduu fix, pH, cloruri, fosfor total, detergenți, substanțe extractibile.



- situația privind analiza apelor uzate, efectuată la următorii operatori economici: S.C. PRECIZIA S.A. Slatina, S.C. CONDOR S.R.L. Slatina, MOL PETROL, SC RUSOIL SRL Slatina, S.C. RIO TRANS S.R.L. Slatina, S.C.DELTA ALUMINIU SRL Slatina, S.C. SOVECORD INT S.R.L. Slatina, S.C TRANSBUZ SA Slatina, S.C. ELECTROCARBON SA Slatina, S.C.MAC AUTO SRL Slatina, S.C. SCADT S.A. Slatina, S.C. KAUFLAND SRL Slatina (N. Titulescu), S.C. PYRELLI TYRES SRL Slatina, S.C. BEKAERT S.R.L. Slatina, SC. TMK ARTROM S.A. Slatina, S.C. KAUFLAND SRL Slatina (N.Iorga), S.C.ALTUR SA Slatina, S.C. ALRO Slatina, pentru indicatorii: CCOCr , suspensii, CBO5, amoniu, pH.

- **SC. TRANSBUZ SA Slatina:** buletin de analize ape uzate deversate în rețeaua de canalizare orășenească, pentru indicatorii: pH, materii în suspensie, CCOCr, CBO5, CCOMn, produse extractibile, amoniu, fosfor total, detergenți;

- **S.C. MAGIC ALRPOD S.R.L. Slatina:** buletin de analize ape uzate deversate în rețeaua de canalizare orășenească, pentru indicatorii: pH, materii în suspensie, CCOCr, CBO5, CCOMn, produse extractibile, amoniu, fosfor total, detergenți;

- **S.P.E.E.H. HIDROELECTRICA S.A. – Sucursala Hidrocentrale Rm. Vlcea,** raport de încercare pentru analiza la probele de apă prelevate din lacurile de acumulare Strejești, Arcești, Slatina, Ipotești, Frunzaru, Drăgănești-Olt, Rusănești și Izbiceni, pentru indicatorul substanțe extractibile cu solvenți organici, pentru trim II, sem I;

În urma verificării rapoartelor de încercare și buletinelor de analiză transmise s-a constatat că nu au fost depășite concentrațiile maxime admise la indicatorii monitorizați impuși prin autorizațiile de mediu, conform normativelor în vigoare.

Calitatea apelor de suprafață (*):

Administrația Bazinală de Apă Argeș-Vedea – Sistemul Hidrotehnic Jitaru

I. Stare ecologică/potențial ecologic a/al corpurilor de apă tip râu

Analizele fizico-chimice și biologice pentru urmărirea stării calității corpurilor de apă de suprafață și subterane se efectuează respectând frecvențele și indicatorii stabiliți în « Manualul de Operare » al Sistemului de Monitoring al Laboratoarelor Administrației Bazinale de Apă Argeș Vedea, pentru anul 2023. În luna iulie 2023 :

Nr. crt.	Corp apă	Secțiune de monitorizare	Stare ecologică /potențial ecologic al elementelor biologice	Stare ecologică/ potențial ecologic al elementelor fizico- chimice generale	Stare ecologică/p otențial ecologic poluanți specifici	Stare finală
A. BAZIN HIDROGRAFIC VEDEA						
1.	Vedea confluență Vedița – amonte confluență Cotmeana	Vedea-Buzești	Bună	Bună	Foarte bună	Bună

II. Stare ecologică/potențial ecologic a/al corpurilor de apă tip lac

Conform Manualului de Operare al Sistemului de Monitoring 2023, nu sunt monitorizate lacuri situate pe teritoriul județului Olt.

III. Evaluarea stării chimice a apelor subterane

Evaluarea stării chimice a apelor subterane se realizează conform Metodologiei preliminare de evaluare a stării chimice a apelor subterane, elaborată de INHGA, luând în considerare prevederile H.G. 53/2009 și Ordinului MMAP nr. 621 /2014 privind aprobarea valorilor de prag pentru corpurile de apă subterane din România.



În luna iulie 2023 pentru corpurile de apă subterană de pe raza județului Olt, nu s-au efectuat analize.

(*) Sursă date: Administrația Bazinală de Apă Argeș-Vedea

Protecția Naturii și Conservarea Biodiversității

REZERVATIA DE BUJORI A ACADEMIEI

Rezervația de Bujori a Acedamiei este localizată pe raza comunei Dăneasa, jud. Olt având o suprafață de 54,9 ha. În această rezervație crește *bujorul românesc* (Paeonia peregrina var. romanica) declarat monument al naturii prin Decretul nr. 237/1950. Pentru ocrotirea acestei plante o suprafață de 58,0 ha din pădure a fost declarată rezervație botanică. Prin Decizia nr. 5/1995 a Consiliului județean Olt, suprafața rezervației a fost redusă la 54,9 ha.

Vegetația lemnoasă este formată dintr-un amestec de *stejar brumăriu* (Quercus pedunculiflora), *cer* (Quercus cerris) și *gârniță* (Quercus frainetto). În număr mai redus se găsește *stejarul* (Quercus robur) și *stejarul pufos* (Quercus pubescens).

Tipul de habitat predominant „Păduri vest pontice mixte de stejar pufos Quercus pubescens cu paeonia peregrina cod R4162”, corespondentă Natura 2000 „Vegetație forestieră ponto-sarmatică cu stejar pufos cod 91AA”.

În amestec cu cvercineele se dezvoltă și alte specii lemnoase dintre care amintim: *jugastru* (Acer campestre), *arțarul tătaresec* (Acer tataricum), *păducelul* (Crataegus monogyna), *părul pădureț* (Pyrus pyraster), *lemnul câinesc* (Ligustrum vulgare), *răsura* (Rosa gallica), *măceșul* (Rosa canina).

Prin defrișarea unei părți din pădure, cvercineele au fost înlocuite cu salcâm (Robinia pseudocacia), producând modificări în structura biocenozei.

În liziera pădurii se găsește plătica sau *glădița* (Gleditsia triacanthos).

Vegetația ierboasă cuprinde un spectru larg de specii: *bujorul românesc* (Paeonia peregrina var. romanica) monument al naturii, *brândușa galbenă* (Crocus moesiacus) monument al naturii, *brândușa mică* sau *șofranul vârgat* (Crocus variegatus) raritate floristică, *bărboasa* (Bothriochloa ischaemum), *obsâca* (Brachypodium silvaticum), *firuța* (Poa pratensis), *firiceaua* (Poa bulbosa), *păiușul* (Festuca valesiaca), *sadina* (Chrysopogon grilus), *golomățul* (Dactylis glomeata), *ceapa ciorii* (Gagea pratensis), *laptele pasărei* (Gagea silvatica), *sugelul puturos* sau *floarea figăncii* (Lamium purpureum), *toporași* sau *tămâioara* (Viola odorata), *viorele nemiroșitoare* (Viola hirta), *scrântitoarea* (Potentilla argentea), *cinci degete* (Potentilla alba), *aglica* (Filipendula vulgaris), *cimbrisorul* (Thymus serpyllum), *șovârșita* (Veronica officinalis), *aliorul* (Euphorbia amygdaloides), *laptele câinelui* (Euphorbia cyparissias), *coroniștea* (Coronilla varia), *rutișorul* (Thalictrum minus), *curcubeul* (Lychis coronaria), *smântânică* (Galium levipes), *drăgaica* (Galium verum), *turița* (Galium aparine), *pălăria cucului* (Geranium phaeum), *mierea ursului* (Pulmonaria officinalis ssp officinalis), *pojarnița* sau *sunătoarea* (Hypericum perforatum), *coada mielului* (Verbascum phoeniceum), *lumânărica* (Verbascum blattaria), *barba caprei* (Tragopogon pratensis), *fragii de câmpie* (Fragaria viridis), *usturoița* (Alliaria petiolata), *rotunjoara* (Glechoma hederacea ssp. hirsuta), *iarba moale* (Stellaria holostea), *mărarul porcului* (Peucedanum alsaticum), *cerențelul* (Geum urbanum), *coada cocosului* (Polygonatum latifolium), *osiga* (Lapsana communis), *umbra iepurelui* (Asparagus verticillatus), *păpălăul* (Physalis alkekengi), *merinana* (Moehringia trinervia), *floarea de leac* (Ranunculus repens), *izma* (Mentha silvestris), *gălbeneaua* (Rorippa austriaca), *rogozuri* (Carex divulsa, Carex silvatica, Carex michelii, Carex spicata, Carex tomentosa), *pipirigul* (Juncus effusus), *vulturica* (Hieracium pilosella), *tătăneasa* (Symphytum tuberosum), *gușa porumbelului* (Silene vulgaris), *iarba stupului* (Melisa officinalis), *urda vacii* (Cardaria glabra), *mărgica* (Melica uniflora), *tătarnica* (Echirrops commutatus), *iarba șarpelui* (Echium vulgare), *trifoiul alb* (Trifolium repens), *trifoiul roșu* (Trifolium pratense), *Bromus sterilis*, *sulimanul* (Ajuga genevensis) s.a.



Compozita floristică a pădurii dovedește influența mediteraneană cu caracter termofil și ușor arid.

Fauna cuprinde:

- numeroase specii de **nevertebrate**;
- **amfibieni**: *broasca de pământ* (*Pelobatus fuscus*), *broasca de pădure* (*Rana dalmatina*), *brotăcelul* (*Hyla arborea*), *broasca râioasă brună* (*Bufo bufo*);
- **reptile**: *șopârla de câmp* (*Lacerta agilis*), *gușterul* (*Lacerta viridis*), *șopârla lui Johan* (*Ablepharus kitaibelli*) *raritate faunistică*, *șarpele de casă* (*Natrix natrix*), *șarpele de apă* (*Natrix tessellata*);
- **păsări**: *cucul* (*Cuculus canorus*), , *ciocănitoarea peștriță mare* (*Dendrocopus major*), *ciocănitoarea de stejar* (*Dendrocopos medius*), *uliul porumbar* (*Accipiter gentilis*), *șorecarul comun* (*Buteo buteo*), *vânturelu roșu* (*Falco tinnunculus*), *ciuful de pădure* (*Asio otus*), *caprimulgul* (*Caprimulgus europaeus*), *pupăza* (*Upupa epops*), *muscarul negru* (*Ficedula hypoleuca*), *silvia cu capul negru* (*Sylvia atricapilla*), *silvia mică* (*Sylvia carruca*), *frunzărița cenușie* (*Hippolais pallida*), *mierla* (*Trudus merula*), *privighetoarea* (*Luscinia megarhynchos*), *codroșul de pădure* (*Phoenicurus phoenicurus*), *măcăleandru* (*Erithacus rubecula*), *sfrânciocul cu fruntea neagră* (*Lanius minor*), *sfrânciocul roșiatic* (*Lanius colurio*), *sfrânciocul mare* (*Lanius excubitor*), *mărăcinarul striat* (*Saxicola ruberta*), *silvia de câmp* (*Sylvia communis*), *pițigoiiul mare* (*Parus major*), *pițigoiiul albastru* (*Parus coeruleus*), *pițigoiiul codat* (*Aegithalos caudatus*), *cojoaica comună* (*Certhia familiaris*), *sticletele* (*Carduelis carduelis*), *presura sură* (*Milliaria calandra*), *grangurul* (*Oriolus oriolus*), *cioara de semănătură* (*Corvus frugilegus*), *stăncuța* (*Coloeus monedula*), *cioara grivă* (*Corvus cornix*) *coțofana* (*Pica pica*), *gaița* (*Garulus glandarius*), etc.;

mamifere: *iepurele* (*Lepus europaeus*), *vulpea* (*Canis vulpes*), *viezurele* (*Meles meles*), *ariciul* (*Erinaceus europaeus*), *cârțita* (*Talpa europaea*), *șoarecele de pădure* (*Apodemus sylvaticus*), *șoarecele de câmp* (*Microtus arvalis*), *căpriorul* (*Capreolus capreolus*).

Accesul Pădurea este situată la circa 1km de DJ653 Radomirești – Stoicânești.

Oportunități de turism în zonă: Sărbătoarea Bujorului care are loc în fiecare an în data de 20 mai și se desfășoară ca o petrecere câmpenească.

Gestiunea deșeurilor

În luna iulie 2023 au fost analizate și aprobate 6 transporturi de deșeuri periculoase către operatori economici din județ.

