



Agencia pentru Protecția Mediului Olt

RAPORT PRIVIND STAREA MEDIULUI ÎN JUDEȚUL OLT

Luna OCTOMBRIE 2016

1. Calitatea aerului

În județul Olt calitatea aerului este monitorizată prin măsurări continue prin stația automată de monitorizare a calității aerului amplasată în municipiul Slatina(stația **OT-1**), Aleea Grădiște F.N. conform criteriilor de amplasare prevăzute în Ordinul M.A.P.M. nr. 592/2002. Stația este de tip industrial, face parte din Rețeaua Națională de Monitorizare a Calității Aerului constituită la nivelul țării din peste 140 de stații. Poluanții monitorizați sunt: SO₂, NO, NO_x, NO₂, CO, O₃, pulberi (PM₁₀). De asemenea, în scopul interpretării datelor de calitate a aerului, sunt monitorizați și o serie de parametrii meteorologici: temperatura, precipitații, direcția și viteza vântului, umiditatea relativă, presiunea, radiația solară.

Prezentăm mai jos evoluția indicelui general de calitate a aerului din rețeaua locală de monitorizare a calității aerului.





Amplasarea stației de monitorizare în județ – OT 1 Alea Grădiște Slatina



AGENȚIA PENTRU PROTECȚIA MEDIULUI OLT

Str. Ion Morosanu, nr.3, Slatina, Jud.Olt, Cod 230081

E-mail: office@apmot.ro; Tel/0249. 439.166; 0349. 401.720; 0746.248.752; Fax. 0249. 439.166;

În conformitate cu *Ordinul M.M.D.D. nr. 1095/2007 pentru aprobarea Normativului privind stabilirea indicilor de calitate a aerului în vederea facilitării informării publicului*, calitatea aerului este reprezentată prin indici specifici și generali de calitate, stabiliți pe baza valorilor concentrațiilor principalilor poluanți atmosferici măsurați. Indicii generali și specifici sunt reprezentați prin numere întregi cuprinse între 1 și 6, corespunzătoare calificativelor: excelent, foarte bun, bun, mediu, rău, foarte rău, calitative asociate de asemenea unui cod de culori. Indicele general zilnic se stabilește ca fiind cel mai mare dintre indicii specifici corespunzători poluanților monitorizați în acea zi.



Pe baza datelor furnizate de stația automată din Rețeaua Națională de Monitorizare a Calității Aerului, evoluția din *luna octombrie 2016* a indicelui general zilnic de calitatea aerului la stația de monitorizare din județul Olt este prezentată în figura de mai jos.

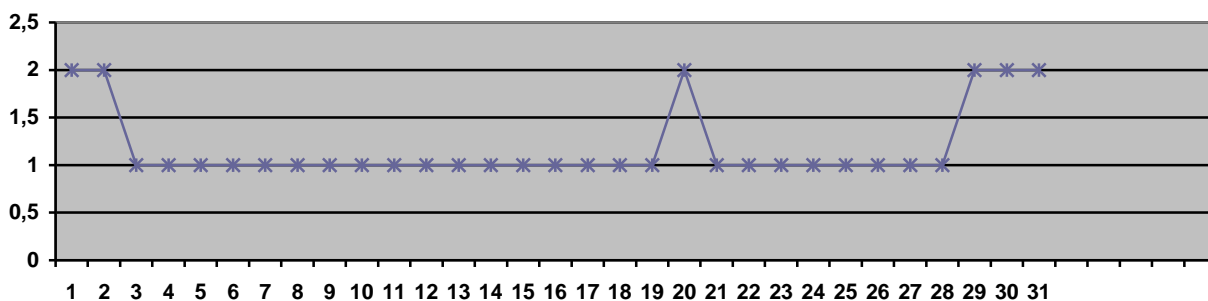


Fig.1.1 Evoluția indicelui general de calitatea aerului la stația OT-1 (Slatina, Aleea Grădiște F.N.)

Indicii de calitatea aerului sunt aduși la cunoștința publicului prin intermediul panourilor de informare exterioare și a panoului interior, a site-ului național www.calitateaer.ro, precum și prin buletinele zilnice pentru informarea publicului ce pot fi consultate pe site-ul <http://apmot.anpm.ro>.

Rezultatele înregistrate în luna octombrie 2016 pentru poluanții monitorizați în stația automată, conform Legii 104/2011, sunt prezentate în tabelul și graficele de mai jos:



Tabel 1.1: Luna octombrie 2016

TABEL SINTEZĂ							
stație	poluant	medie lunară	unitate măsură	tip depășire	nr. depășiri în luna curenta	nr.total depășiri de la începutul anului	captura lunară de date (%)
OT-1	SO2	*	μg/m3	-	0	0	0
OT-1	NO2	13,52	μg/m3	-	0	0	95,5
OT-1	CO	0,05	mg/m3	-	0	0	95,4
OT-1	ozon	22,79	μg/m3	-	0	0	95,6
OT-1	PM10 automat	*	μg/m3	VL 24 ore	0	0	0
OT-1	PM10 gravim.	17,42	μg/m3	VL 24 ore	0	3	100

*analizoare defecte

Ozonul este monitorizat in stația OT – 1, iar valorile medii orare în luna *octombrie 2016* se situează sub valoarea limită (180 μg/mc) (fig.1.2).

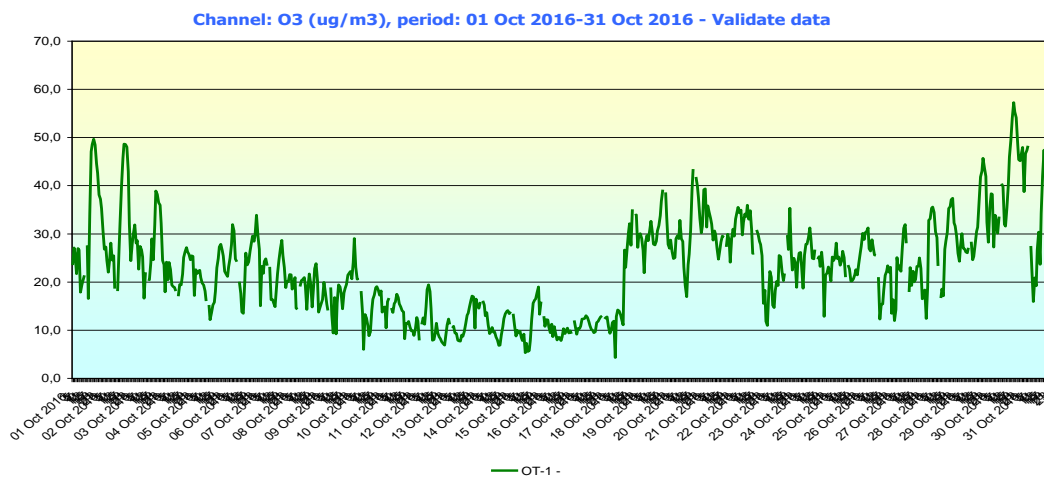


Fig. 1.2. Evoluție valori medii orare pentru ozon - luna octombrie 2016

Valorile medii orare pentru monoxid de carbon (fig.1.3), în luna *octombrie 2016*, s-au încadrat mult sub valoarea limită de 10 mg/m³, în stația OT - 1.



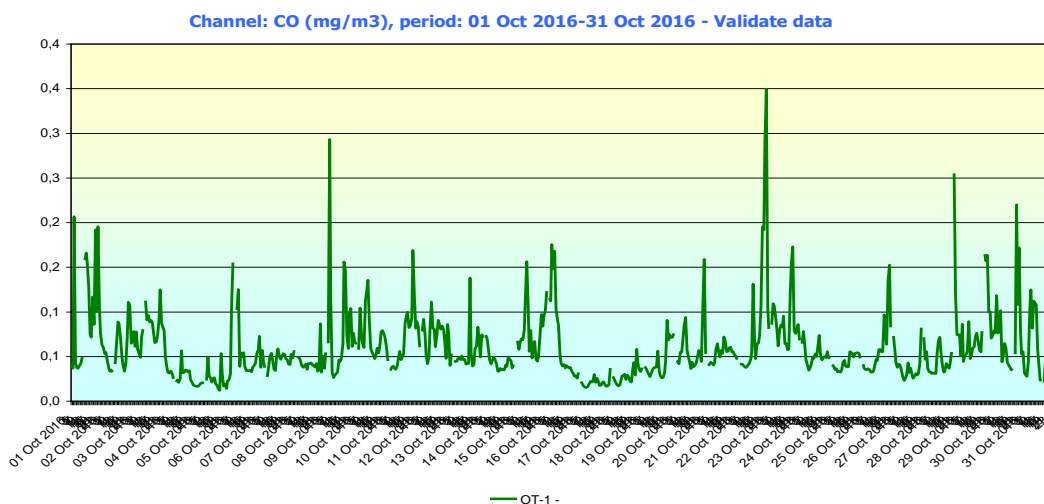


Fig. 1.3. Evoluție valori medii orare pentru CO - luna octombrie 2016

Pentru poluantul NO₂ nu s-au înregistrat depășiri ale pragului de alertă (400 μg/mc medie orara timp de 3 ore consecutiv) și nici depășiri ale VL orare (200 μg/mc) (fig. 1.3) la stația automată de monitorizare a calității aerului.

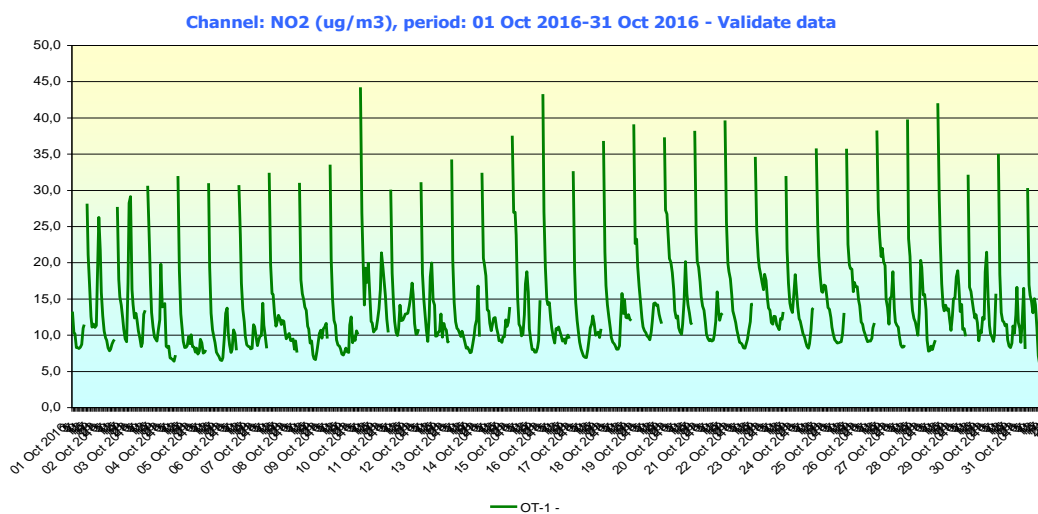


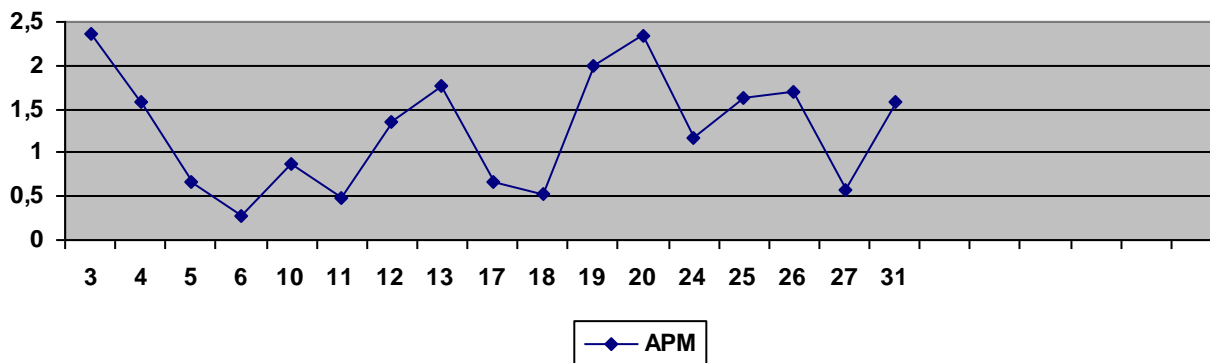
Fig. 1.4 Evoluție valori medii orare NO₂ la stația automată din județul Olt – luna octombrie 2016

Măsurări zilnice de F, NH₃ și NO₂ în puncte fixe din municipiul Slatina

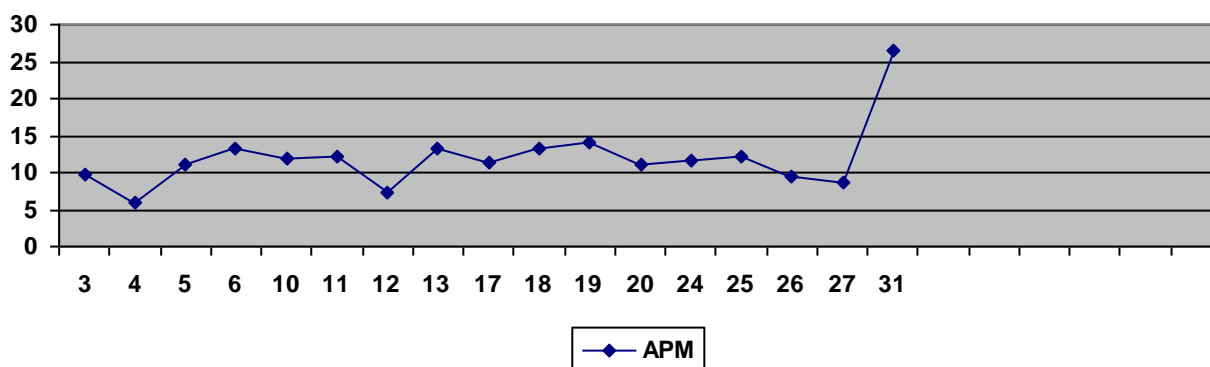
Variația concentrațiilor medii zilnice măsurate pentru indicatorii specifici F, NH₃ și NO₂ în mun. Slatina sunt prezentate în figurile de mai jos:



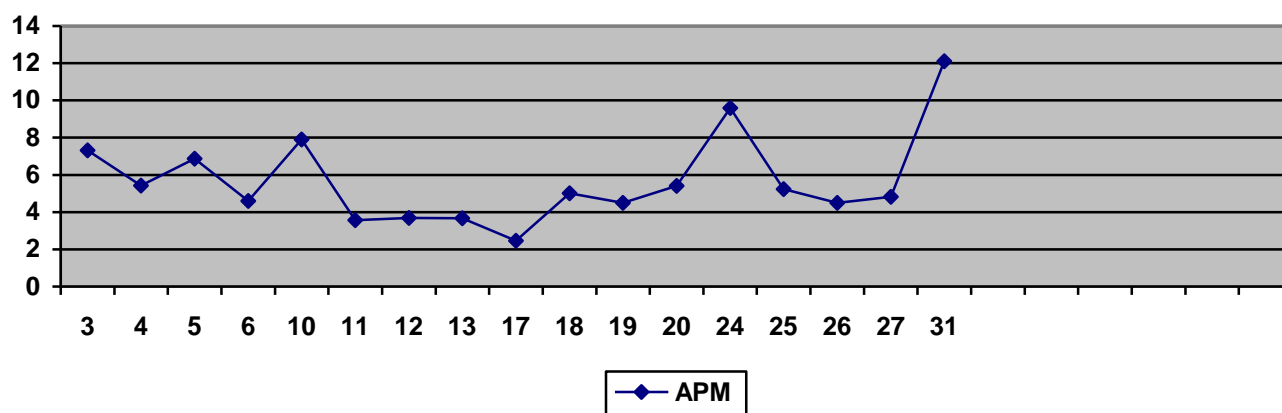
Punctul de prelevare sediul Agenției pentru Protecția Mediului Olt (adresa: Str. Ion Moroșanu nr.3), poluantul măsurat Fluor (F) $\mu\text{g}/\text{m}^3$



Punctul de prelevare - sediul Agenției pentru Protecția Mediului Olt (adresa: Str. Ion Moroșanu, nr.3), poluantul măsurat dioxid de azot (NO_2) $\mu\text{g}/\text{m}^3$.



Punctul de prelevare sediul Agenției pentru Protecția Mediului Olt (adresa: Str. Ion Moroșanu nr.3), poluantul măsurat amoniac (NH_3) $\mu\text{g}/\text{m}^3$



Datele sunt furnizate în urma prelevării manuale și determinărilor chimice efectuate în laboratorul Agenției pentru Protecția Mediului Olt.

B. Pulberi sedimentabile

Pulberile sedimentabile sunt pulberile care se depun sub acțiunea gravitației, precum și antrenate de precipitații.

Metoda de analiză constă în colectarea pulberilor din atmosferă în vase cu suprafață cunoscută, într-un interval de timp stabilit și determinarea gravimetrică a acestora.

În județul Olt există mai multe puncte în care se face prelevarea acestora, valorile obținute în urma analizelor efectuate în luna octombrie 2016 sunt prezentate în tabelul următor:

Nr. crt.	Locul prelevării	Localitatea	Valoarea determinată (g/mp/lună)
1.	Str. Cireașov	SLATINA	-
2.	Str. Strehareți - SGA Olt - Stația Meteo		2,52
3.	Str. I.Moroșanu - Sediul APM		4,30
4.	Dealul Grădiște – stația de monitorizare a calitatii aerului OT1		3,11
5.	Str. N.Bălcesu – Termex	BALȘ	5,19
6.	SGA – str. Frații Buzești		3,18
7.	Str. Carpați – S.C. GIGISOR S.R.L.	CARACAL	5,10
8.	Str. Corăbiei – stația Meteo		3,21
9.	Str. Păcii - OSPA	SCORNICEȘTI	3,40
10.	Str. Carpați – Gara CFR	CORABIA	3,08
11.	Str. Gheorghe Doja – zona Gara CFR		2,88

Valorile obținute sub limita maximă admisă conform STAS 12574/75, limită care este 17 g/mp/lună.

C. Măsurări privind calitatea aerului înconjurător

În luna octombrie 2016 nu au fost efectuate măsurări privind calitatea aerului înconjurător (prelevări momentane).

D. Emisii la coș cu aparatură portabilă

La solicitarea operatorilor economici din județul Olt, ce desfășoară activitate cu posibil impact asupra mediului care au impus prin autorizația de mediu monitorizarea emisiilor în atmosferă, APM Olt efectuează determinări pentru a verifica încadrarea concentrației poluanților în limitele admise conform Ordinului MAPPM nr. 462/1993.

În luna octombrie 2016 s-au efectuat 6 determinări pentru emisii (30 indicatori) și 7 determinări pentru pulberi totale în coș la un număr de 6 operatori economici din județul Olt și 3 determinări de TOC (carbon organic total) la trei operatori economici. Valorile determinate s-au situat sub limitele maxime admise conform Ordinului MAPPM nr. 462/1993.

Determinările au fost efectuate automat cu aparatura de pe autolaboratorul APM Olt echipat cu analizoare automate pentru măsurarea la coș, în timp real, a poluanților gazoși (analizoare HORIBA pentru NO_x, SO₂, CO și COV) .



E. Monitorizarea emisiilor atmosferice de către operatorii economici din județul Olt

Operatorii economici monitorizează emisiile de poluanți în atmosferă și transmit la APM Olt buletinele de analiză conform periodicității stabilite în autorizațiile de mediu.

În luna octombrie 2016 operatorii economici care au raportat la APM Olt buletinele de analiză privind emisiile de poluanți în atmosferă sunt următorii:

- **S.C. VIMETCO EXTRUSION S.R.L. Slatina:** rapoartele de încercare eferente măsurătorilor de emisii în atmosferă (la cuptorul de tratament termic nr.3, cuptorul de presă nr.1 și 2) pentru indicatorii : NO_2 , SO_2 , CO, pulberi totale.
- **S.C. ALRO SA SLATINA (aluminu primar):** rapoarte privind :
 - rezultatul analizelor – determinări emisii în atmosferă, la secția/ Electroliză CTG1 și CTG2, pentru indicatorii: fluor si compușii săi(HF), fluoruri (pulberi), pulberi totale, SO_2 .
 - rezultatul analizelor – determinări emisii în atmosferă, la secția/ Anozii CTF, pentru indicatorii: fluor si compușii săi(HF), fluoruri (pulberi), Pulberi totale, NO_2 , SO_2 ,
 - rezultatul analizelor – determinări emisii în atmosferă, la secția/ Anozii instalație tratare volatile smoală, pentru indicatorii: Pulberi totale,
 - rezultatul analizelor - determinări emisii în atmosferă, la secția Turnătorie Cuptorul G6, Turnătorie, pentru indicatorii : pulberi totale, NO_2 , SO_2 , HCl^* ; la Atelier Eco- Turnătorie CT*, pentru indicatorii : pulberi totale, NO_2 , SO_2 , CO; la AHE Centr. Term.-Ernesan 4 si 16, la APS cuptoare de încălzit cu vatra fixă, pentru indicatorii : pulberi totale, NO_2 , SO_2 , CO.
 - rezultate analiză determinări fluor (imisii), punct de prelevare: str. Emanoil Ionescu, nr. 74D, Slatina.
 - rezultate analiză determinări emisii atmosferice la oprire / pornire CTF (centru de tratare fum) la secția de Anozii, pentru indicatorii : pulberi totale, NO_2 , SO_2 .
- **S.C. ALRO SA SLATINA (aluminu secundar):** rapoarte privind concentrația poluanților gazoși:
 - emisii de la microcentralele termice , sectia CT-LBC Functionare pe gaz metan ALPROM și CT-Sculărie funcționare pe gaz metan ALPROM, pentru indicatorii: CO, NO_x , SO_x .
 - emisii din procesele tehnologice (secțiile LBC cuptor adânc nr.2 și Seko Warwick, sectia LTB cuptor recoacere nr. 1, 2 și 4, secția LTB cuptor Olivotto, pentru indicatorii: NO_2 , SO_2 , pulberi totale.
 - **S.C. TMK-ARTROM S.A. SLATINA** -- raportul privind rezultatele analizelor (automonitorizare) :
 - determinări emisii în atmosferă la coșurile de dispersie ale cuptoarelor de încălzire și tratament termic, pentru indicatorii: NO_x , SO_2 , Pulberi și determinări imisii pentru indicatorii NO_2 , SO_2 , PM 10
 - **S.C. ELECTROCARBON SA SLATINA** - Raportul privind rezultatele analizelor (automonitorizare) pentru :
 - emisii în atmosferă, la secțiile SFENPA, Grafitare, SPENPA, Calcinare pentru indicatorii: pulberi, CO, NO_2 , SO_2 ;
 - imisii la Secția Producție Anorganică la indicatorii SO_2 , NO_2 , PM_{10} și determinări emisii în atmosferă pentru indicatorii: pulberi totale, NO_2 , SO_2 , CO.
 - Rapoarte de încercare pentru indicatorii: pulberi in suspensie PM_{10} (punct de prelevare: Poarta 1)
 - **S.C. PIRELLI TYRES ROMANIA SRL. SLATINA-** rapoarte de incercare pentru emisii la: evacuări coșuri cazane abur, pentru indicatorii pulberi totale, CO, NO_x , SO_2 ; evacuări coșuri Quadruplex, Comerio, Calandra, Duplex, Banbury, Vulcanizare, pentru indicatorul carbon organic total (TOC) și evacuări coșuri Banbury pentru indicatorul pulberi totale.
 - **S.C. PRODUCT NEFER Scornicești** - raport de încercare pentru emisii la: coș dispersie instalație topire deșeuri neferoase, pentru indicatorii: NO_2 , SO_2 , CO, pulberi totale. și la coș măcinare, pentru indicatorii: pulberi totale.
 - **S. C. EUCASTING SRL Scornicesti** - rapoart de încercare pentru emisii la coș instalație topire deșeuri neferoase, pentru indicatorii: NO_x , SO_2 , CO, pulberi totale.
 - **S.C. MATRA SRL Scornicești** - raport de încercare pentru emisii la coș dispersie afumătorie, pentru indicatorii: NO_x , SO_2 , CO, pulberi totale.
 - **S.C. FULTRANS ADRIAN Slatina** - raport de încercare pentru emisii la: coș dispersie instalație topire deșeuri neferoase, pentru indicatorii: NO_x , SO_2 , CO, pulberi totale.



- **SC. MARCEL&MARIAN TRANS SRL CORABIA** - raport de încercare pentru emisii: pulberi în suspensie
- **S.C. ANDU SRL Slatioara** - raport de încercare pentru emisii la: coș dispersie instalație topire deșeuri neferoase, pentru indicatorii: NO₂, SO₂, CO, pulberi totale.
- **SC. GEGALI EXIM SRL CRAIOVA, punct de lucru comuna OBOGA-OLT**- raport de încercare pentru emisii la limita zonei funcționale - probă momentană(30 min.), pentru indicatorii: pulberi în suspensie.
- **SC. TURNCOMSERV S&V SRL SLATINA (sem II.)** - raport de încercare pentru emisii la: coș dispersie al instalației de captare și epurare a emisiilor tehnologice, pentru indicatorii: NO₂, SO₂, CO, pulberi totale.
- **SC. ALUTA SLATINA** - raport de încercare pentru emisii la: coș dispersie de la centrala termică, pentru indicatorii: NO₂, SO₂, CO, pulberi totale.
- **SC. MAC AUTO SRL SLATINA** - raport de încercare pentru emisii la: evacuarea instalației de la cabina de vopsire, pentru indicatorul carbon organic total (TOC).
- **SC. SC. VOLANUL DE AUR SRL SLATINA**- raport de încercare pentru emisii la: -coș dispersie evacuare centrala termică, pe bază de combustibil gazos, pentru indicatorii: NO₂, SO₂, CO, pulberi totale.
- coș de evacuare al instalației de exhaustare de la cabina de vopsire, pentru indicatorul: carbon organic total (TOC).
- **SC. CAPITAL AUTO SRL SLATINA**- raport de încercare pentru emisii la evacuarea instalației de la cabina de vopsire, pentru indicatorul carbon organic total (TOC).
- **SC. ZIAL SRL SLATINA(sem.II.)** - raport de încercare pentru emisii la: coș dispersie al instalației de topire deșeuri neferoase, pentru indicatorii: NO_x, SO₂, CO, pulberi totale.
- **S.C. PRYSMIAN CABLURI ȘI REȚELE S.A. Slatina** - raportul privind rezultatele analizelor – determinări emisii la coșul de dispersie de la cazanul de apă caldă la, pentru indicatorii: CO, NO_x, SO₂, HC, CO₂, O, pulberi

Nu s-au constatat depășiri ale valorilor concentrațiilor poluanților analizați față de concentrațiile maxime admise pentru acești poluanți conform normativelor în vigoare.

F. Sonometrie

F.1. Rețeaua de monitorizare privind nivelul de zgomot rezultat din zonele cu trafic rutier intens, industriale și de locuit, parcuri, școli precum și în zona piețelor agroalimentare urmărește 3 indicatori: LEQ (nivel echivalent), L_{MAX} (nivel maxim), L_{MIN} (nivel minim).

În luna octombrie prin laboratorul de specialitate al APM Olt, s-au prelevat 8 probe sonometrice pentru determinarea nivelului de zgomot produs din traficul rutier, zone industriale și de locuit, parcuri, școli precum și în zona piețelor agroalimentare, valorile obținute sunt prezentate în tabelul de mai jos:

Localitate	Denumire strada	Punct de prelevare	Valoarea determinată LEQ dB(A)	Valoarea admisă conform STAS 10009/88 LEQ dB(A)
Slatina	Str. Ionașcu	catedrala	67,1	65
	B-dul A. I. Cuza	CEC	66,6	70
	Str. Artileriei	CAO Olt	69,9	70
	Str. Primăverii	Uni Credit Tiriac Bank	62,9	70
	B-dul N. Titulescu	SJU Slatina	66,8	70
	Str. Ec. Teodoroiu	ISJ	66,5	70
Scornicești	B-dul Muncii	OSPA	61,6	70
Corabia	Str Carpați	Gara CFR	62,9	70



AGENȚIA PENTRU PROTECȚIA MEDIULUI OLT

Str. Ion Morosanu, nr.3, Slatina, Jud.Olt, Cod 230081

E-mail: office@apmot.anpm.ro; Tel/0249. 439.166; 0349. 401.720; 0746.248.752; Fax. 0249. 439.166;

Și două probe reprezintă determinări ale nivelului de zgomot produs de diferite obiective economice din mun. Slatina, determinări efectuate la limita zonei funcționale (nu s-au înregistrat depășiri ale limitelor de 65 dB (A) conform STAS 10009/ 88).

F.2.

- **S.C. ALRO S.A. Slatina (aluminiiu primar)** a efectuat determinări sonometrice pentru evaluarea nivelului de zgomot în patru puncte de prelevare limitrofe incintei societății.

- **SC.ALRO SA SLATINA(aluminiiu secundar) -)** a efectuat măsurători pentru evaluarea nivelului de zgomot în patru puncte de măsurare pe laturile de est, nord, vest și sud).

- **S.C. MOL ROMANIA PETROLEUM PRODUCTS SRL, pentru SDC MOL SLATINA, str. Pitești, fn, Olt, SC. TURNCOMSERV S&V SRL SLATINA, SC.GENERAL TRUST ARGEȘ SRL Curțișoara, SC. ZIAL SRL SLATINA, SC. ALUTA SLATINA** au efectuat determinări sonometrice pentru evaluarea nivelului de zgomot la limita zonei funcționale. Valorile obținute se încadrează în limitele prevăzute de STAS 10009 /1998 pentru incinte industriale (respectiv 65 dB).

2. Calitatea apei

2.1 Calitatea apelor uzate industriale :

Operatorii economici monitorizează calitatea apelor uzate și transmit la APM Olt buletinele de analiză conform periodicității stabilite în autorizațiile de mediu.

În luna octombrie 2016 operatorii economici care au raportat la APM Olt buletinele de analiză privind calitatea apelor uzate industriale sunt următorii:

- **S.C. ALRO SA SLATINA (aluminiiu primar):** - raportul privind rezultatele analizelor la factorul de mediu apă:

- apa uzată menajeră evacuată în rețeaua de canalizare urbană administrată de SC ACETI SA SLATINA, pentru indicatorii: suspensii, CCOCr, CCOMn, CBO₅, azot amoniacal, pH.

- apa industrială uzată evacuată în pârâul Urlătoarea pentru indicatorii: suspensii, reziduu fix, fluoruri, pH, cloruri, aluminiiu, CCOCr, extractibile cu solvenți , produse petroliere.

- apa de suprafață din haldele ecologică Aluminiiu Primar la Halda Ecologica si Halda Milcov, pentru indicatorii :aluminiiu, fluoruri, materii în suspensie, cloruri, CCOCr, pH.

- apa subterană din haldele ecologice Aluminiiu Primar, pentru indicatorii : fluoruri, aluminiiu, duritate totală, pH, conductivitate electrică.

-apa industrială filtrată de la Priza Olt, pentru indicatorii: materii în suspensie, duritate totala, cloruri, alcalinitate p, alcalinitate m, reziduu fix, pH, conductivitate electrică, fluoruri, CCOMn.

- **S.C. ALRO SA SLATINA (aluminiiu secundar):** - raportul privind rezultatele analizelor la factorul de mediu apă:

- apa menajeră evacuată în rețeaua de canalizare orășenească pentru indicatorii: pH, cloruri, reziduu filtrat la 105 °C, materii în suspensie, produse petroliere, CCOCr, substanțe extractibile cu solvenți organici.

- apa freatică extrasă din forajele de observație din incinta unității, pentru indicatorii: pH, cloruri, aluminiiu, fluoruri, duritate totală, oxidabilitate, sulfati, conductivitate electrică.

- apa tehnologică uzată evacuată în emisar pentru indicatorii: pH, suspensii, reziduu fix, produse petroliere, substanțe extractibile, cloruri, aluminiiu, fluoruri, CCOCr.

- **S.C. ELECTROCARBON SA SLATINA** – raportul privind rezultatele analizelor la:

- apa potabilă din puțuri, pentru indicatorii:pH,cloruri,oxidabilitate,duritate totală.

- apa reziduală la evacuare în emisar pentru indicatorii: pH, materii în suspensii, CCOCr, cloruri, sulfuri, reziduu fix la 105°C, nichel

- apa uzată industrială evacuată în receptori naturali pentru indicatorii: materii în suspensie, reziduu filtrabil, cloruri, pH, substanțe organice - CCOCr, produse petroliere. .

- apa uzată menajeră pentru indicatorii: pH, materii în suspensie, consum biochimic de oxigen la 5 zile – CBO₅, consum chimic de oxigen – CCOCr, amoniu.

- **S.C. COMPANIA DE APA OLT SA SLATINA:**



- situația privind analiza apelor uzate menajere orășenești – stația de epurare a municipiului Slatina, se referă la analiza următorilor indicatori: CCOCr, CBO5, suspensii, cloruri, pH, azot total, reziduu fix, fluoruri, detergenți, fosfor, substanțe extractibile .
- situația privind analiza apelor uzate menajere orășenești – stațiile de epurare ale orașelor Caracal, Corabia, Scornicești, Potcoava, Drăgănești-Olt, Piatra-Olt se referă la analiza următorilor indicatori: CBO5, CCOCr, suspensii, amoniu, reziduu fix, pH, cloruri, fosfor total, detergenți, substanțe extractibile.
- situația privind analiza apelor uzate, efectuată la următorii operatori economici: S.C. PRECIZIA S.A. Slatina, S.C. CONDOR S.R.L. Slatina, MOL PETROL, SC RUSOIL SRL Slatina, S.C. MAC AUTO SRL Slatina, S.C. TRANSBUZ SA Slatina, S.C. ELECTROCARBON SA Slatina, SPITALUL DE URGENȚĂ SLATINA, S.C. SCADT Slatina, RIO TRANS, S.C. KAUF LAND SRL Slatina, S.C. PIRELLI TYRES SRL Slatina, S.C. BEKAERT S.R.L. Slatina, S.C. TMK ARTROM S.A. Slatina, S.C. DELTA ALUMINIU SRL Slatina, S.C. ALTUR SA Slatina, S.C. ALRO Slatina, pentru indicatorii: suspensii, CBO5, amoniu, pH.
- **S.C. TMK-ARTROM S.A. SLATINA** - raportul privind rezultatele analizelor la:
 - apa uzată menajeră din decantor pentru indicatorii: pH, materii în suspensii, CCOMn, amoniu, CCOCr, CBO5.
 - apă uzată tehnologică din ultimul cămin, pentru indicatorii: pH, conductivitate, CCO-Cr, cloruri, duritate totală, sulfați, amoniu, azotați, fier total, crom, mangan, cupru, nichel, cadmiu, zinc, molibden, reziduu fix, CCOCr, cloruri, substanțe extractibile în eter de petrol, fier.
- **SC. TRANSBUZ SA Slatina:** buletin de analize ape uzate deversate în rețeaua de canalizare orășenească, pentru indicatorii: pH, materii în suspensie, CCOCr, CBO5, CCOMn, produse extractibile, amoniu, fosfor total, detergenți.
- **S.C. PIRELLI TYRES ROMANIA SRL-SLATINA** - buletin de analize ape uzate deversate în rețeaua de canalizare, pentru indicatorii: pH, materii în suspensie, CCOCr, CBO5, CCOMn, produse extractibile, amoniu, fosfor total, detergenți.
- **S.C. MOL ROMANIA PETROLEUM PRODUCTS SRL, pt: SDC MOL SLATINA** – raportul de încercare la apa uzată, pentru indicatorii: pH, conținut de materii în suspensie, substanțe extractibile cu solvenți, conținut de detergenți.
- **S.C. HIDROELECTRICA S.A. – Sucursala Hidrocentrale Slatina**, raportul privind rezultatele analizelor la apele de suprafață din lacurile de acumulare: CHE Strejești, Arcești, Slatina, Ipotești, Drăgănești, Frunzaru, Rusănești, Izbiceni, pentru indicatorul de calitate: substanțe extractibile cu eter de petrol.
- **S.C. PRYSMIAN CABLURI SI SISTEME SA SLATINA**, raport de încercare pentru apa reziduală evacuată în rețeaua de canalizare, pentru indicatorii: suspensii, pH, substanțe extractibile, detergenți, CBO5, CCOCr, reziduu fix.

În urma verificării rapoartelor de încercare și buletinelor de analiză transmise s-a constatat că nu au fost depășite concentrațiile maxime admise la indicatorii monitorizați impuși prin autorizațiile de mediu, conform normativelor în vigoare.

2.2. Calitatea precipitațiilor :

În cursul lunii octombrie 2016 în zilele de 10, 11, 12 și 27 s-au semnalat precipitații semnificative astfel încât să se poată efectua analize calitative. Au fost analizate probele de precipitații pentru indicatorii : pH, conductivitate, amoniac și aciditate. Rezultatele sunt evidențiate în tabelul următor:

Data	Indicator / unitate de măsură			
	pH	Conductivitate ($\mu\text{s} / \text{cm}$)	Aciditate (mEg / l)	NH_4 (mg / l)
10.10.2016	7,27	30,4	$0,002 \times 10^{-3}$	2,86
11.10.2016	7,54	21,8	$0,0015 \times 10^{-3}$	2,07
12.10.2016	7,47	14,9	$0,0005 \times 10^{-3}$	1,15
27.10.2016	6,82	64	$0,001 \times 10^{-3}$	1,02



2.3. Calitatea apelor de suprafață (*):

Administrația Bazinală Olt – Sistemul de Gospodărire a Apelor Olt

Râurile monitorizate în luna octombrie au fost: Olt la Izlaz, Olt la Izbiceni, Olteț amonte confluență Olt, Iminog la Mărunței, Bobu la Bobu, Gologan la Drăghiceni, Caracal amonte confluență Olt, Milcov amonte confluență Olt, Teslui la Pielești, Bârlui la Butoiu.

Lacurile de acumulare monitorizate (mijloc și baraj) : Izbiceni, Ipotești și Strejești.

Apele subterane nu au fost monitorizate.

Au fost monitorizate evacuările agenților economici, conform Manualului de Operare 2016.

(*) Sursă date: Sistemul de Gospodărire a Apelor Olt – Slatina.

Administrația Bazinală de Apă Argeș-Vedea – Sistemul Hidrotehnic Jitaru

Analizele fizico-chimice și biologice pentru urmărirea stării calității corpurilor de apă de suprafață și subterane se efectuează respectând frecvențele și indicatorii stabiliți în « Manualul de Operare » al Sistemului de Monitoring al Laboratoarelor Administrației Bazinale de Apa Argeș Vedea, pentru anul 2016.

I. Stare ecologică/potențial ecologic a/al corpurilor de apă tip râu

În luna octombrie 2016 :

Nr. crt.	Corp apă	Secțiune de monitorizare	Stare ecologică /potențial ecologic al elementelor biologice	Stare ecologică/potențial ecologic al elementelor fizico- chimice generale	Stare ecologică /potențial ecologic poluanți specifici	Stare finală
A. BAZIN HIDROGRAFIC VEDEA						
1.	Plapcea confluență Plapcea Mică-confluență Vedea	Plapcea-Sinești	Foarte bună	Bună	-	Bună
2.	Vedea confluență Cotmeana:- amonte evacuare Roșiori de Vede	Vedea-Văleni	Foarte bună	Bună	-	Bună
3.	Vedea confluență Vedița – amonte confluență Cotmeana	Vedea - Buzesti	Foarte bună	Bună	Foarte bună	Bună

II. Stare ecologică/potențial ecologic a/al corpurilor de apă tip lac

Conform Manualului de Operare al Sistemului de Monitoring 2016, nu sunt monitorizate lacuri situate pe teritoriul județului Olt.

III. Evaluarea stării chimice a apelor subterane

Evaluarea stării chimice a apelor subterane se realizează conform Metodologiei preliminare de evaluare a stării chimice a apelor subterane, elaborată de INHGA, luând în considerare prevederile H.G. 53/2009 și Ordinului MMAP nr. 621 /2014 privind aprobarea valorilor de prag pentru corpurile de ape subterane din România.

În luna octombrie 2016 pentru corpurile de apă subterană de pe raza județului Olt, s-au efectuat analize, situația este prezentată în tabelul de mai jos:



Nr crt.	FORAJUL	Corp de apă	Indicatori de calitate ce au depasit limitele admise prin H.G. 53/2009 si Ordinul 621/2014
1.	Ciuresti F2	ROAG09	Fără depășiri
2.	Ciuresti F5	ROAG09	Fără depășiri
3.	Titulesti F1 ord.II	ROAG09	Fără depășiri
4.	Alimanesti F1 ord.II	ROAG09	Fără depășiri
5.	Stoicanesti Est F1 ord.II	ROAG09	Fără depășiri
6.	Jitaru SHI F1	ROAG12	Fără depășiri
7.	Optasi F2	ROAG09	Fără depășiri

(*) Sursă date: Administrația Bazinală de Apă Argeș-Vedea

3. Protecția Naturii și Conservarea Biodiversității

În luna octombrie 2016, compartimentul Arii Protejate a desfășurat următoarele activități:

	Ședințe C.A.T	Ședințe C.S.C	Ședințe Grup de Lucru	Aviz SEA	Aviz Natura 2000	Dezbatere publică	Note interne/ Adrese/Puncte de vedere privind condițiile de desfășurare ale activităților în raport cu ariile protejate
Octombrie 2016	-	5	-	1	1	-	7

4. Gestiunea deșeurilor

Situația privind cantitățile de deșuri colectate, valorificate și eliminate la nivelul județului Olt este prezentată în tabelul următor

Denumire material	Cantitate / tone		
	colectată	valorificată	eliminată
Deșuri municipale	2010		2010
Sticlă	693	640	
PET	269	276	0
PE	9	10	0
Hârtie/carton	16,7	14	0
Uleiuri uzate	17,62	17,4	0
PCB/PCT	0	0	0
Acumulatori auto	0,3	0	0
Anvelope uzate	3,83	16,81	0
Deșuri. lemnoase	420	451	0
Deșuri spitalicești	9,6	0	9,6

În luna octombrie 2016 au fost analizate și aprobate 10 transporturi de deșuri periculoase către operatori economici din județ.

5. Radioactivitate

Stația automată de monitorizare a radioactivității atmosferice, face parte dintr-un sistem național de monitorizare, funcționând în cadrul Agenției de Protecția Mediului Olt.

Stația a funcționat în regim automat, datele achiziționate privind doza gamma atmosferică, condițiile meteorologice locale și parametrii de funcționare au fost raportați on-line prin satelit și, ca rezervă, prin conexiune GPRS sau GSM la centrul de coordonare a rețelei – amplasat la Laboratorul de Radioactivitatea Mediului de la Agenția Națională pentru Protecția Mediului.

În luna octombrie 2016 au fost achiziționate și validate 1440 doze gamma. Valorile înregistrate nu au depășit limitele de atenționare și s-au încadrat în limitele fondului natural conform Ordinului MMP 1978 /2010 (limita / h este 0,25 μ Sv / h).



6. Situația poluărilor accidentale

Situația centralizatoare a poluărilor accidentale produse la nivelul județului Olt în luna octombrie 2016:

Data	Localizare	Factor de mediu afectat	Poluator	Substanța poluantă	Cauza	Măsuri întreprinse / sancțiuni
-	-	-	-	-	-	-



AGENȚIA PENTRU PROTECȚIA MEDIULUI OLT

Str. Ion Morosanu, nr.3, Slatina, Jud.Olt, Cod 230081

E-mail: office@apmot.anpm.ro; Tel/0249. 439.166; 0349. 401.720; 0746.248.742; Fax. 0249. 439.166;