



---

**Agencia pentru Protecția Mediului Olt**

---

**RAPORT PRIVIND STAREA MEDIULUI ÎN JUDEȚUL OLT**

**Luna IULIE 2016**

**1. Calitatea aerului**

În județul Olt calitatea aerului este monitorizată prin măsurări continue prin stația automată de monitorizare a calității aerului amplasată în municipiul Slatina(stația **OT-1**), Aleea Grădiște F.N. conform criteriilor de amplasare prevăzute în Ordinul M.A.P.M. nr. 592/2002. Stația este de tip industrial, face parte din Rețeaua Națională de Monitorizare a Calității Aerului constituită la nivelul țării din peste 140 de stații. Poluanții monitorizați sunt: SO<sub>2</sub>, NO, NO<sub>x</sub>, NO<sub>2</sub>, CO, O<sub>3</sub>, pulberi (PM<sub>10</sub>). De asemenea, în scopul interpretării datelor de calitate a aerului, sunt monitorizați și o serie de parametrii meteorologici: temperatura, precipitații, direcția și viteza vântului, umiditatea relativă, presiunea, radiația solară.

Prezentăm mai jos evoluția indicelui general de calitate a aerului din rețeaua locală de monitorizare a calității aerului.





Amplasarea stației de monitorizare în județ – OT 1 Alea Grădiște Slatina



**AGENȚIA PENTRU PROTECȚIA MEDIULUI OLT**

Str. Ion Morosanu, nr.3, Slatina, Jud.Olt, Cod 230081

E-mail: [office@apmot.anpm.ro](mailto:office@apmot.anpm.ro); Tel/0249. 439.166; 0349. 401.720; 0746.248.752; Fax. 0249. 439.166;

În conformitate cu *Ordinul M.M.D.D. nr. 1095/2007 pentru aprobarea Normativului privind stabilirea indicilor de calitate a aerului în vederea facilitării informării publicului*, calitatea aerului este reprezentată prin indici specifici și generali de calitate, stabiliți pe baza valorilor concentrațiilor principalilor poluanți atmosferici măsurați. Indicii generali și specifici sunt reprezentați prin numere întregi cuprinse între 1 și 6, corespunzătoare calificativelor: excelent, foarte bun, bun, mediu, rău, foarte rău, calitative asociate de asemenea unui cod de culori. Indicele general zilnic se stabilește ca fiind cel mai mare dintre indicii specifici corespunzători poluanților monitorizați în acea zi.



Pe baza datelor furnizate de stația automată din Rețeaua Națională de Monitorizare a Calității Aerului, evoluția din **luna iulie 2016** a indicelui general zilnic de calitatea aerului la stația de monitorizare din județul Olt este prezentată în figura de mai jos.

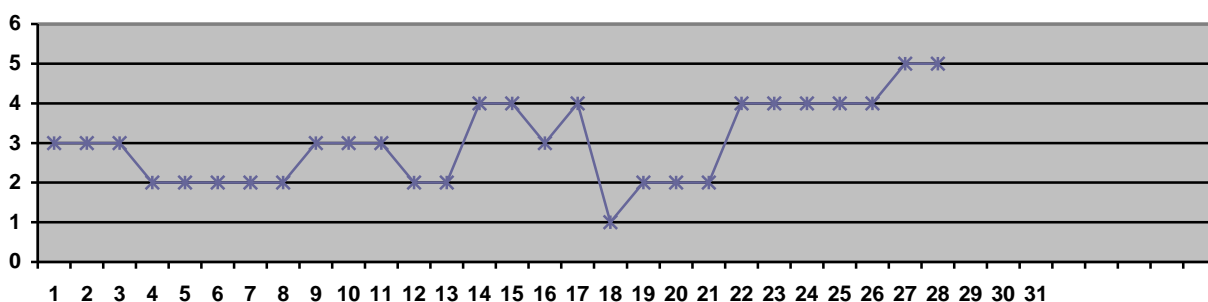


Fig.1.1 Evoluția indicelui general de calitatea aerului la stația OT-1 (Slatina, Aleea Grădiște F.N.)

Indicii de calitatea aerului sunt aduși la cunoștința publicului prin intermediul panourilor de informare exterioare și a panoului interior, a site-ului național [www.calitateaer.ro](http://www.calitateaer.ro), precum și prin buletinele zilnice pentru informarea publicului ce pot fi consultate pe site-ul <http://apmot.anpm.ro>.

Rezultatele înregistrate în luna iulie 2016 pentru poluanții monitorizați în stația automată, conform Legii 104/2011, sunt prezentate în tabelul de mai jos:



Tabel 1.1: Luna iulie 2016

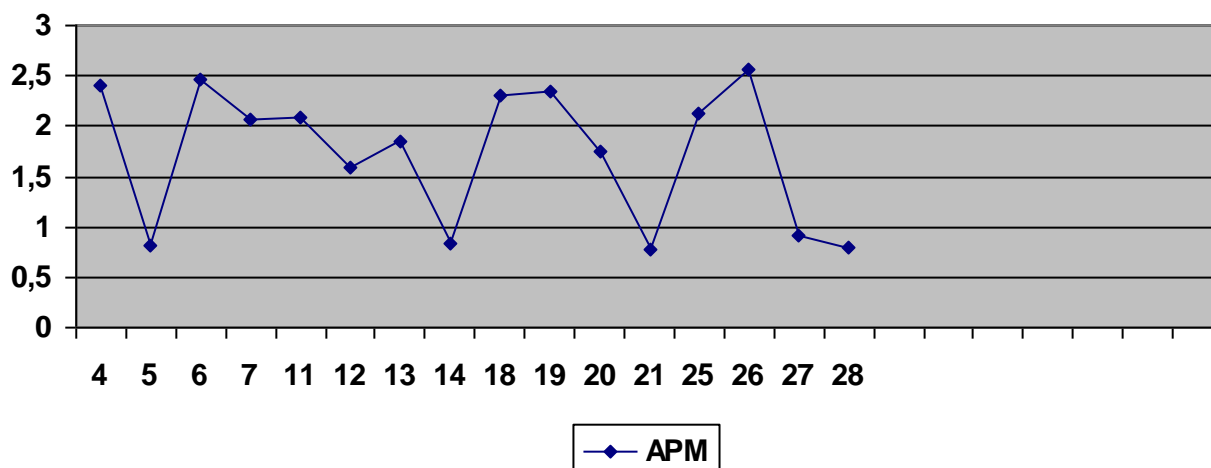
TABEL SINTEZĂ							
stație	poluant	medie lunară	unitate măsură	tip depășire	nr. depășiri în luna curenta	nr.total depășiri de la începutul anului	captura lunară de date (%)
OT-1	SO2	17,58	μg/m3	-	0	0	
OT-1	NO2	6,36	μg/m3	-	0	0	
OT-1	CO	*	mg/m3	-	0	0	
OT-1	ozon	47,28	μg/m3	-	0	0	
OT-1	PM10 automat	*	μg/m3	VL 24 ore	0	0	
OT-1	PM10 gravim.	29,65	μg/m3	VL 24 ore	0	3	

Datele pentru luna iulie nu au putut fi prelucrate întrucât computerul de la centrul local de date s-a defectat în data de 9.08.2016, acesta fiind transmis în service.

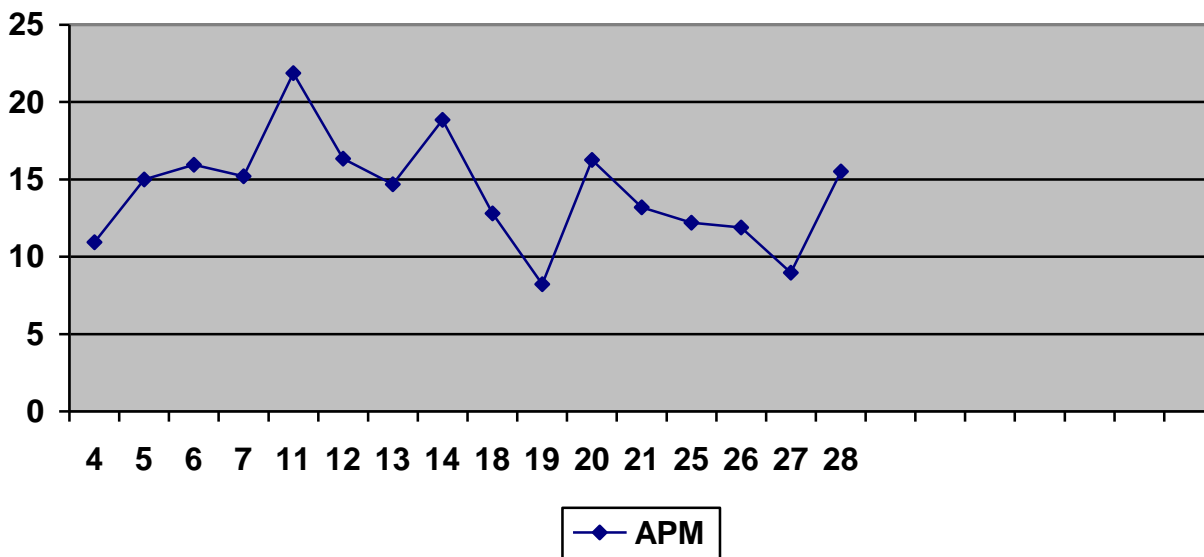
#### A. Măsurări zilnice de F, NH3 și NO2 în două puncte fixe din municipiul Slatina

Variația concentrațiilor medii zilnice măsurate pentru indicatorii specifici F, NH3 și NO2 în mun. Slatina sunt prezentate în figurile de mai jos:

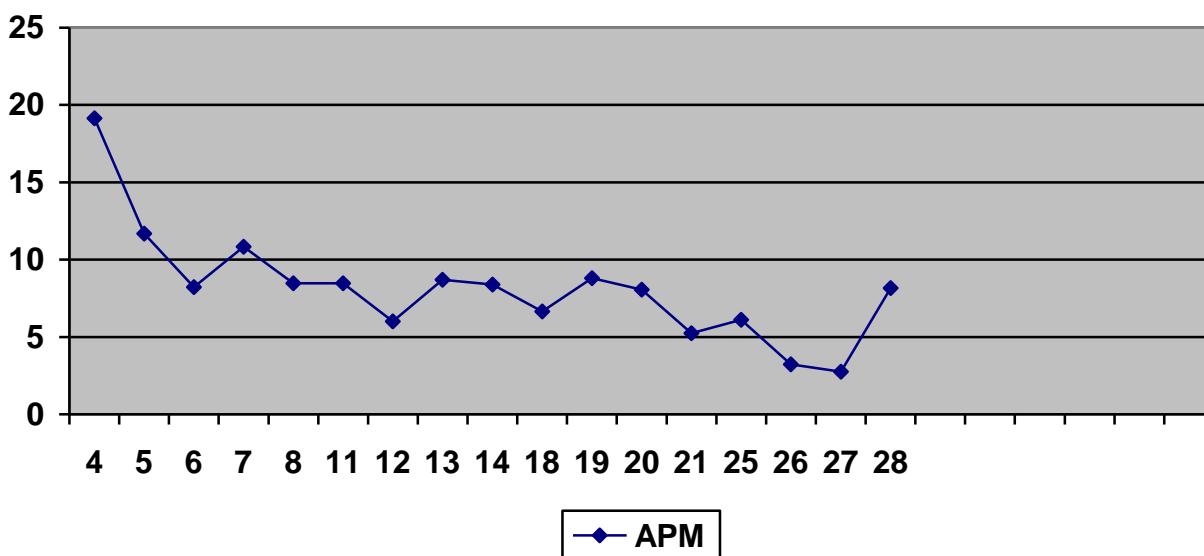
Punctul de prelevare sediul Agenției pentru Protecția Mediului Olt (adresa: Str. Ion Moroșanu nr.3), poluantul măsurat Fluor (F) μg/m<sup>3</sup>



Punctul de prelevare - sediul Agenției pentru Protecția Mediului Olt (adresa: Str. Ion Moroșanu, nr.3),  
poluantul măsurat dioxid de azot ( $\text{NO}_2$ )  $\mu\text{g}/\text{m}^3$ .



Punctul de prelevare sediul Agenției pentru Protecția Mediului Olt (adresa: Str. Ioan Moroșanu nr.3),  
poluantul măsurat amoniac ( $\text{NH}_3$ )  $\mu\text{g}/\text{m}^3$



Datele sunt furnizate în urma prelevării manuale și determinărilor chimice efectuate în laboratorul  
Agenției pentru Protecția Mediului Olt.



## B. Pulberi sedimentabile

Pulberile sedimentabile sunt pulberile care se depun sub acțiunea gravitației, precum și antrenate de precipitații.

Metoda de analiză constă în colectarea pulberilor din atmosferă în vase cu suprafață cunoscută, într-un interval de timp stabilit și determinarea gravimetrică a acestora.

În județul Olt există mai multe puncte în care se face prelevarea acestora, valorile obținute în urma analizelor efectuate în luna iunie 2016 sunt prezentate în tabelul următor:

Nr. crt.	Locul prelevării	Localitatea	Valoarea determinată (g/mp/lună)
1.	Str. Cireașov	<b>SLATINA</b>	-
2.	Stația Meteo		4,78
3.	Str. I. Moroșanu - Sediul APM		5,69
4.	Dealul Grădiște – stația aer		4,01
5.	Str. N.Bălcesu – Termex	<b>BALȘ</b>	9,72
6.	SGA		7,06
7.	Str. Carpați	<b>CARACAL</b>	12,11
8.	Str. Corăbiei – stația Meteo		3,75
9.	Str. Păcii – OSPA	<b>SCORNICEȘTI</b>	4,06
10.	Str. Carpați –GARA CFR	<b>CORABIA</b>	3,07

Valorile obținute sub limita maximă admisă conform STAS 12574/75, limită care este 17 g/mp/lună.

## C. Măsurări privind calitatea aerului înconjurător

În luna iulie 2016 au fost efectuate măsurări privind calitatea aerului înconjurător (prelevări momentane) în orașele Scornicești și Balș și mun. Caracal. Valorile obținute pentru indicatorii analizați ( $\text{NO}_2$ ) în urma prelevărilor momentane sunt prezentate în tabelul de mai jos:

Nr Crt.	Localitatea / Locul prelevării	Indicatori	Concentrație măsurată $\text{mg}/\text{m}^3$	Limita maximă admisă $\text{mg}/\text{m}^3$
1.	Oraș Scornicești, str. Păcii – punct de prelevare OSPA - punct de prelevare OSPA	$\text{NO}_2$	0,025 0,031	0,200
2	Orașul Balș, str. N. Bălcescu: - punct de prelevare zona LIDL - punct de prelevare zona S.C. TERMEX S.A.	$\text{NO}_2$	0,069 0,77	0,200
3.	Mun. Caracal, str. Piața Victoriei - punct de prelevare zona Primăriei	$\text{NO}_2$	0,048	0,200

În urma determinărilor chimice efectuate în laboratorul de expertizare chimică al APM Olt, valorile concentrațiilor indicatorilor analizați, s-au încadrat în limitele maxime admise prevăzute de Legea nr. 104/2011 privind calitatea aerului înconjurător.



## D. Emisii la coș cu aparatură portabilă

La solicitarea operatorilor economici din județul Olt, ce desfășoară activitate cu posibil impact asupra mediului care au impus prin autorizația de mediu monitorizarea emisiilor în atmosferă, APM Olt efectuează determinări pentru a verifica încadrarea concentrației poluanților în limitele admise conform Ordinului MAPPM nr. 462/1993.

În luna iulie 2016 nu s-au efectuat astfel de determinări.

## E. Monitorizarea emisiilor atmosferice de către operatorii economici din județul Olt

Operatorii economici monitorizează emisiile de poluanți în atmosferă și transmit la APM Olt buletinele de analiză conform periodicității stabilite în autorizațiile de mediu.

În luna iulie 2016 operatorii economici care au raportat la APM Olt buletinele de analiză privind emisiile de poluanți în atmosferă sunt următorii:

- **S.C. VIMETCO EXTRUSION S.R.L. Slatina:** rapoartele de încercare eferente măsurătorilor de emisii în atmosferă ( la cuptorul de tratament termic nou, nr. 2, nr. 3 si cuptor presa nr.1) pentru indicatorii : NO<sub>2</sub>, SO<sub>2</sub>, CO, pulberi totale.
- **S.C. ALRO SA SLATINA (aluminu primar):** rapoarte privind :
  - rezultatul analizelor – determinări emisii în atmosferă, la secția/ Electroliză CTG1 și CTG2, pentru indicatorii: fluor si compuși săi(HF), fluoruri (pulberi), Pulberi totale, SO<sub>2</sub>
  - rezultatul analizelor - determinări emisii în atmosferă, la secția Turnătorie Cuptorul G; G0, I.F. Turnatorie ALRO PRIMAR , pentru indicatorii : pulberi totale, NO<sub>2</sub> SO<sub>2</sub>, HCl; la Atelier Eco Topitorie;AHE-Centr. Term.-Erensan 2 si 14,ALRO-APS cuptoare de incalzit cu vatra fixa, pentru indicatorii : NO<sub>2</sub> SO<sub>2</sub>,CO, pulberi totale.
  - rezultatul analizelor - determinări emisii în atmosferă, la secția Anoxi CTF, pentru indicatorii: pulberi totale, NO<sub>2</sub> SO<sub>2</sub> și Anoxi instalatie tratare volatile smoala, pentru indicatorii : pulberi totale.
  - rezultate analiză determinări fluor (imisii), punct de prelevare: str. Emanoil Ionescu, nr. 74D, Slatina.
- **S.C. ALRO SA SLATINA (aluminu secundar):** rapoarte privind concentrația poluanților gazoși:
  - emisii de la microcentralele termice , sectia CT-LBC Functionare pe gaz metan ALPROM și CT-Sculărie funcționare pe gaz metan ALPROM, pentru indicatorii: CO,NO<sub>x</sub>, SO<sub>x</sub>.
  - emisii din procesele tehnologice (secțiile LBC cuptor adânc nr.2 și Seko Warwick, sectia LTB cuptor recoacere nr. 1, 2 și 4, secția LTB cuptor Olivotto, pentru indicatorii: NO<sub>2</sub>,SO<sub>2</sub>, pulberit totale.
- **S.C. TMK-ARTROM S.A. SLATINA --** raportul privind rezultatele analizelor (automonitorizare):
  - determinări emisii în atmosferă la coșurile de dispersie ale cuptoarelor de încălzire și tratament termic, pentru indicatorii: NO<sub>x</sub>, SO<sub>2</sub>, Pulberi totale.
- **S.C. ELECTROCARBON SA SLATINA-** - Raportul privind rezultatele analizelor (automonitorizare) pentru :
  - emisii în atmosferă, la secțiile SFENPA, Grafitare, SPENPA, Calcinare pentru indicatorii: pulberi, CO, NO<sub>2</sub>, SO<sub>2</sub> ;
  - imisii la Secția Producție Anorganică la indicatorii SO<sub>2</sub>, NO<sub>2</sub>, PM<sub>10</sub> și determinări emisii în atmosferă pentru indicatorii: pulberi totale, NO<sub>2</sub>, SO<sub>2</sub>, CO.
  - Rapoarte de încercare pentru indicatorii: pulberi in suspensie PM<sub>10</sub> (punct de prelevare: Poarta 1)
- **S.C. PIRELLI TYRES ROMANIA SRL. SLATINA-** rapoarte de incercare pentru emisii la: evacuări coșuri cazane abur, pentru indicatorii pulberi totale, CO, NO<sub>x</sub>, SO<sub>2</sub>; evacuări coșuri Quadruplex, Calandra, Duplex, Banbury, Comerio, Vulcanizare pentru indicatorul carbon organic total (TOC) și evacuări coșuri Banbury etc. pentru indicatorul pulberi totale.





- **SC DELTA ALUMINIU SRL SLATINA (trim. I și II)** - raport de încercare pentru emisii la:
  - coș dispersie al instalației de captare și epurare a emisiilor tehnologice.
  - coș dispersie emisii cazan centrală termică.
  - coș dispersie al instalației de topire aluminiu, pentru indicatorii: NO<sub>x</sub>, SO<sub>2</sub>, CO, pulberi totale și la :
    - coș dispersie al instalației de polimerizare nr.1,
    - coș dispersie al instalației de polimerizare nr.2,
    - coș dispersie cuptor conditionare profil,
    - coș dispersie emisii cuptor tratament termic,
    - coș dispersie emisii cuptor stejar,
    - coș dispersie emisii cuptor presă nr. 1,
    - coș dispersie emisii cuptor presă nr. 2, pentru indicatorii: NO<sub>x</sub>, SO<sub>2</sub>, CO.
- **SPITALUL ORĂȘENESC CORABIA** - raport de încercare pentru emisii la:
  - coș dispersie emisii centrală termică pentru indicatorii: NO<sub>x</sub>, SO<sub>x</sub>, CO, CO<sub>2</sub>, O<sub>2</sub>, pulberi totale.
- **SC. ZIAL SRL SLATINA (trim. I)** - raport de încercare pentru emisii la: - coș dispersie al instalației de captare și epurare a emisiilor tehnologice, pentru indicatorii: NO<sub>x</sub>, SO<sub>2</sub>, CO, pulberi totale.
- **SC PANADRIA SRL SLATINA** - raport de încercare pentru emisiile provenite din activitatea societății pentru trim .I, la:
  - coș dispersie aferent instalației de preparare mixturi asfaltice, pentru indicatorii: NO<sub>2</sub>, SO<sub>2</sub>, CO, CO<sub>2</sub>, pulberi .
  - coș dispersie aferent instalației de încălzire bitum, pentru indicatorii: NO<sub>x</sub>, SO<sub>2</sub>, CO, pulberi .
- **SC. TURNCOMSERV S&V SRL SLATINA-** raport de încercare pentru emisii la:
  - coș dispersie al instalației de captare și epurare a emisiilor tehnologice, pentru indicatorii: NO<sub>2</sub>, SO<sub>2</sub>, CO, pulberi totale.
- **SC PRODAL P 2003 SRL SLATINA-** raport de încercare pentru emisii la:
  - coș dispersie al instalației de captare și epurare a emisiilor tehnologice, pentru indicatorii: NO<sub>2</sub>, SO<sub>2</sub>, CO, pulberi totale.
- **SC. PLUSAUTO SRL com. MALU MARE, jud. Dolj, punct lucru SLATINA-OLT-** raport de încercare pentru emisii la: arzătorul cabinei de vopsire, pentru indicatorii: NO<sub>2</sub>, SO<sub>2</sub>, CO, O<sub>2</sub>.
- **SC. MONTE VERDE GROUP CARACAL (trim. I și II)-** raport de încercare pentru emisii la:
  - coș dispersie cazan abur, secția Centrala Termică, pentru indicatorii: NO<sub>x</sub>, SO<sub>2</sub>, CO, CO<sub>2</sub>, O<sub>2</sub>.
- **SC. TURFONT DESIGN SRL SLATINA(trim. I și II)** - raport de încercare pentru emisii la:
  - coș dispersie al instalației de captare și epurare a emisiilor tehnologice, pentru indicatorii: NO<sub>2</sub>, SO<sub>2</sub>, CO, pulberi totale.

Nu s-au constatat depășiri ale valorilor concentrațiilor poluanților analizați față de concentrațiile maxime admise pentru acești poluanți conform normativelor în vigoare.

## F. Sonometrie

**F.1.** Rețeaua de monitorizare privind nivelul de zgomot rezultat din zonele cu trafic rutier intens, industriale și de locuit, parcuri, școli precum și în zona piețelor agroalimentare urmărește 3 indicatori: LEQ (nivel echivalent), L<sub>MAX</sub> (nivel maxim), L<sub>MIN</sub> ( nivel minim).





În luna iulie prin laboratorul de specialitate al APM Olt, s-au prelevat 12 probe sonometrice pentru determinarea nivelului de zgomot produs din traficul rutier, zone industriale și de locuit, parcuri, școli precum și în zona piețelor agroalimentare, valorile obținute sunt prezentate în tabelul de mai jos:

Localitate	Denumire strada	Punct de prelevare	Valoarea determinată LEQ dB(A)	Valoarea admisă conform STAS 10009/88 LEQ dB(A)
Slatina	Str. Ionașcu	catedrala	69,0	65
	B-dul A. I. Cuza	CEC	67,5	70
	B-dul A. I. Cuza	BCR	68,2	70
	Str. Ionașcu	Piata Frații Buzești	60,3	65
	Str. Primăverii	Uni Credit Tiriac Bank	66,8	70
	Str. Unirii	Poșta	65,9	70
Balș	Str. N.Bălcescu	Termex	70,3	70
	Str. N.Bălcescu	Spital orașenesc	63,0	65
Scornicești	Str. Pompierilor	Liceul agricol	58,2	65
	B-dul Muncii	OSPA	60,1	70
Corabia	Str. Carpați	Parc Orașenesc	56,9	65
	Str. Carpați	Gara CFR	57,4	65

- **S.C. ALRO S.A. Slatina (aluminiiu primar)** a efectuat determinări sonometrice pentru evaluarea nivelului de zgomot în patru puncte de măsurare pe laturile de est, nord, vest și sud) și patru puncte de măsurare din incinta societății.

- **S.C. ALRO SA SLATINA(aluminiiu secundar)** a efectuat determinări sonometrice pentru evaluarea nivelului de zgomot în patru puncte de măsurare pe laturile de est, nord, vest și sud)  
Valorile obținute se încadrează în limitele prevăzute de STAS 10009 / 88 (respectiv 65 dB).

## 2. Calitatea apei

### 2.1 Calitatea apelor uzate industriale :

Operatorii economici monitorizează calitatea apelor uzate și transmit la APM Olt buletinele de analiză conform periodicității stabilite în autorizațiile de mediu.

În luna iulie 2016 operatorii economici care au raportat la APM Olt buletinele de analiză privind calitatea apelor uzate industriale sunt următorii:

- **S.C. ALRO SA SLATINA (aluminiiu primar):** - raportul privind rezultatele analizelor la factorul de mediu apă:

- apa uzată menajeră evacuată în rețeaua de canalizare urbană administrată de SC ACETI SA SLATINA, pentru indicatorii: suspensii, CCOCr, CCOMn, CBO<sub>5</sub>, azot amoniacal, pH.

- apa industrială uzată evacuată în pârâul Urlătoarea pentru indicatorii: suspensii, reziduu fix, fluoruri, pH, cloruri, aluminiiu, CCOCr, extractibile cu solvenți , produse petroliere.

- apa de suprafață din haldele ecologică Aluminiiu Primar la Halda Ecologica si Halda Milcov, pentru indicatorii :aluminiiu, fluoruri, materii în suspensie, cloruri, CCOCr, pH.

- apa subterană din haldele ecologice Aluminiiu Primar, pentru indicatorii : fluoruri, aluminiiu, duritate totală, pH, conductivitate electrică.

-apa industrială filtrată de la Priza Olt, pentru indicatorii: materii în suspensie, duritate totala, cloruri, alcalinitate p, alcalinitate m, reziduu fix, pH, conductivitate electrică, fluoruri, CCOMn.



- **S.C. ALRO SA SLATINA (aluminii secundar):** - raportul privind rezultatele analizelor la factorul de mediu apă:
  - apa menajeră evacuată în rețeaua de canalizare orășenească pentru indicatorii: pH, cloruri, reziduu filtrat la 105 °C, materii în suspensie, produse petroliere, CCOCr, substanțe extractibile cu solvenți organici.
  - apa freatică extrasă din forajele de observație din incinta unității, pentru indicatorii: pH, cloruri, aluminii, fluoruri, duritate totală, oxidabilitate, sulfat, conductivitate electrică.
  - apa tehnologică uzată evacuată în emisar pentru indicatorii: pH, suspensii, reziduu fix, produse petroliere, substanțe extractibile, cloruri, aluminii, fluoruri, CCOCr.
  
- **S.C. ELECTROCARBON SA SLATINA** – raportul privind rezultatele analizelor la:
  - apa potabilă din puțuri, pentru indicatorii: pH, cloruri, oxidabilitate, duritate totală.
  - apa reziduală la evacuare în emisar pentru indicatorii: pH, materii în suspensii, CCOCr, cloruri, sulfuri, reziduu fix la 105°C, nichel
  - apa uzată industrială evacuată în receptori naturali pentru indicatorii: materii în suspensie, reziduu filtrabil, cloruri, pH, substanțe organice - CCOCr, produse petroliere. .
  - apa uzată menajeră pentru indicatorii: pH, materii în suspensie, consum biochimic de oxigen la 5 zile – CBO<sub>5</sub>, consum chimic de oxigen – CCOCr, amoniu.
  
- **S.C. COMPANIA DE APA OLT SA SLATINA:**
  - situația privind analiza apelor uzate menajere orășenești – stația de epurare a municipiului Slatina, se referă la analiza următorilor indicatori: CCOCr, CBO<sub>5</sub>, suspensii, cloruri, pH, azot total, reziduu fix, fluoruri, detergenți, fosfor, substanțe extractibile .
  - situația privind analiza apelor uzate menajere orășenești – stațiile de epurare ale orașelor Caracal, Corabia, Scornicești, Potcoava, Drăgănești-Olt, Piatra-Olt se referă la analiza următorilor indicatori: CBO<sub>5</sub>, suspensii, amoniu, reziduu fix, pH, cloruri, fosfor total, detergenți, substanțe extractibile.
  - situația privind analiza apelor uzate, efectuată la următorii operatori economici: S.C. PRECIZIA S.A. Slatina, S.C. CONDOR S.R.L. Slatina, MOL PETROL, SC RUSOIL SRL Slatina, S.C. MAC AUTO SRL Slatina, S.C. TRANSBUZ SA Slatina, S.C. ELECTROCARBON SA Slatina, SPITALUL DE URGENȚĂ SLATINA, S.C. SCADT Slatina, RIO TRANS, S.C. KAUF LAND SRL Slatina, S.C. PYRELLI TYRES SRL Slatina, S.C. BEKAERT S.R.L. Slatina, S.C. TMK ARTROM S.A. Slatina, S.C. DELTA ALUMINIU SRL Slatina, S.C. ALTUR SA Slatina, S.C. ALUTA SA Slatina, S.C. ALRO Slatina, S.C. BILLA S.R.L. Slatina, pentru indicatorii: CCOCr, CCOMn, suspensii, CBO<sub>5</sub>, amoniu, pH, fosfor total, detergenți, produse extractibile.
  
- **S.C. TMK-ARTROM S.A. SLATINA** - raportul privind rezultatele analizelor la:
  - apa uzată menajeră din decantor pentru indicatorii: pH, materii în suspensii, CCOMn, amoniu, CCOCr, CBO<sub>5</sub>.
  - apă uzată tehnologică din ultimul cămin, pentru indicatorii: pH, conductivitate, CCO-Cr, cloruri, duritate totală, sulfat, amoniu, azotați, fier total, crom, mangan, cupru, nichel, cadmiu, zinc, molibden, reziduu fix, CCOCr, cloruri, substanțe extractibile în eter de petrol, fier.
- **S.C. TRANSBUZ SA Slatina:** buletin de analize ape uzate deversate în rețeaua de canalizare orășenească, pentru indicatorii: pH, materii în suspensie, CCOCr, CBO<sub>5</sub>, CCOMn, produse extractibile, amoniu, fosfor total, detergenți.
  
- **S.C. PIRELLI TYRES ROMANIA SRL-SLATINA** - buletin de analize ape uzate deversate în rețeaua de canalizare, pentru indicatorii: pH, materii în suspensie, CCOCr, CBO<sub>5</sub>, CCOMn, produse extractibile, amoniu, fosfor total, detergenți.
  
- **S.N.T.F.M „CFR Marfă S.A. Sucursala Banat Oltenia – Remiza Piatra Olt:** raportul privind rezultatele analizelor la apa uzată ieșire decantor final, pentru indicatorii: suspensii, pH, detergenți sintetici, CCOCr, CBO<sub>5</sub>, substanțe extractibile cu solvenți organici, azot amoniacal, cloruri, fosfor total, substanțe extractibile cu solvenți organici, reziduu filtrabil.



- **S.C. BEKAERT SLATINA S.R.L. SLATINA:** raportul privind rezultatele analizelor la apa uzată pentru următorii indicatori impuși, conform autorizației de mediu: pH, suspensii, CBO5, CCOCr, azot amoniacal, cloruri, detergenți.

- **SPITALUL ORĂȘENESC CORABIA-** raportul privind rezultatele analizelor la apa uzată evacuată în rețeaua de canalizare, pentru indicatorii: suspensii, pH, detergenți sintetici, CBO5.

-**SC. INTREȚINERE ȘI REPARATII LOCOMOTIVE ȘI UTILAJE-CFR IRLU SA punct de lucru Piatra – Olt (trim.I)-:** raportul privind rezultatele analizelor la apa uzată ieșire decantor final, pentru indicatorii:pH, detergenți sintetici, anioni activi biodegradabili, materii în suspensie, substanțe extractibile cu solvenți organici.

- **SC. MONTE VERDE GROUP CARACAL( trim. I și II) -** raportul privind rezultatele analizelor la apa uzată- ieșire stația de epurare, pentru indicatorii: pH, detergenți anionici, materii în suspensie.

În urma verificării rapoartelor de încercare și buletinelor de analiză transmise s-a constatat că nu au fost depășite concentrațiile maxime admise la indicatorii monitorizați impuși prin autorizațiile de mediu, conform normativelor în vigoare.

## **2.2. Calitatea precipitațiilor :**

În cursul lunii iulie 2016 în zilele de: 7 și 18, s-au semnalat precipitații semnificative astfel încât să se poată efectua analize calitative. Au fost analizate probele de precipitații pentru indicatorii : pH, conductivitate, amoniac și aciditate. Rezultatele sunt evidențiate în tabelul următor:

Data	Indicator / unitate de măsură			
	pH	Conductivitate ( $\mu\text{s} / \text{cm}$ )	Aciditate (mEg /l)	NH <sub>4</sub> ( mg / l)
7.07.2016	6,90	28,7	$0,001 \times 10^{-3}$	1,04
18.07.2016	7,1	49,6	$0,001 \times 10^{-3}$	1,66

## **2.3. Calitatea apelor de suprafață (\*):**

### **Administrația Bazinală Olt – Sistemul de Gospodărire a Apelor Olt**

Râurile monitorizate în luna iulie au fost: Olt la Izlaz, Milcov amonte confluență Olt, Dunăre Port Corabia, Iminog la Mărunței, Teslui la Pielești, Olteț amonte confluență Olt, Bîrlui la Butoiu, Olt la Izbiceni, Caracal amonte confluență Olt.

Lacurile de acumulare monitorizate (mijloc și baraj) au fost: Izbiceni, Ipotești, Strejești.

Apele subterane: nu au fost monitorizate.

Au fost monitorizate evacuările agenților economici, conform Manualului de Operare 2016.

(\*) Sursă date: Sistemul de Gospodărire a Apelor Olt – Slatina.

### **Administrația Bazinală de Apă Argeș-Vedea – Sistemul Hidrotehnic Jitaru**

Analizele fizico-chimice și biologice pentru urmărirea stării calității corpurilor de apa de suprafață și subterane se efectuează respectând frecvențele și indicatorii stabiliți în « Manualul de Operare » al Sistemului de Monitoring al Laboratoarelor Administrației Bazinale de Apa Argeș Vedea, pentru anul 2016.



## I. Stare ecologică/potențial ecologic a/al corpurilor de apă tip râu

În luna iulie 2016 :

Nr. crt.	Corp apă	Secțiune de monitorizare	Stare ecologică /potențial ecologic al elementelor biologice	Stare ecologică/potențial ecologic al elementelor fizico- chimice generale	Stare ecologică /potențial ecologic poluanți specifici	Stare finală
<b>A. BAZIN HIDROGRAFIC VEDEA</b>						
1.	Plapcea confluență Plapcea Mică-confluență Vedea	Plapcea- Sinești	Bună	Moderată	-	Moderată
2.	Vedea confluență Cotmeana:- amonte evacuare Roșiori de Vede	Vedea- Văleni	Moderată	Moderată	-	Moderată
3.	Vedea confluență Vedița – amonte confluență Cotmeana	Vedea - Buzesti	Bună	Bună	-	Bună

## II. Stare ecologică/potențial ecologic a/al corpurilor de apă tip lac

Conform Manualului de Operare al Sistemului de Monitoring 2016, nu sunt monitorizate lacuri situate pe teritoriul județului Olt.

## III. Evaluarea stării chimice a apelor subterane

Evaluarea stării chimice a apelor subterane se realizează conform Metodologiei preliminară de evaluare a stării chimice a apelor subterane, elaborată de INHGA, luând în considerare prevederile H.G. 53/2009 și Ordinului MMAP nr. 621 /2014 privind aprobarea valorilor de prag pentru corpurile de ape subterane din România.

Pentru corpurile de apă subterană de pe raza județului Olt, nu s-au efectuat analize.

(\*) Sursă date: Administrația Bazinală de Apă Argeș-Vedea

### 3. Calitatea solului : -

### 4. Protecția Naturii și Conservarea Biodiversității

În luna iulie 2016, compartimentul Ariei Protejate a desfășurat următoarele activități:

	Ședințe C.A.T	Ședințe C.S.C	Ședințe Grup de Lucru	Aviz SEA	Aviz Natura 2000	Dezbateri publică	Note interne/ Adrese/Puncte de vedere privind condițiile de desfășurare ale activităților în raport cu ariile protejate
Iulie 2016	10	-	2	-	1	-	4



## 5. Gestiunea deșeurilor

Situația privind cantitățile de deșeuri colectate, valorificate și eliminate la nivelul județului Olt este prezentată în tabelul următor

Denumire material	Cantitate / tone		
	colectată	valorificată	eliminată
Deșeuri municipale	1500	150	1350
Sticlă	926	944	0
PET	166	142	0
PE	6	3	0
Hârtie/carton	17,5	5	0
Uleiuri uzate	13,423	8,5	0
PCB/PCT	0	0	0
Acumulatori auto	1,23	0	0
Anvelope uzate	12,0	7,34	0
Deșeuri. lemnoase	260,6	216,605	0
Deșeuri spitalicești	7,2	0	7,2

În luna iulie 2016 au fost analizate și aprobate 9 transporturi de deșeuri periculoase către operatori economici din județ.

## 6. Radioactivitate

Stația automată de monitorizare a radioactivității atmosferice, face parte dintr-un sistem național de monitorizare, funcționând în cadrul Agenției de Protecția Mediului Olt.

Stația a funcționat în regim automat, datele achiziționate privind doza gamma atmosferică, condițiile meteorologice locale și parametrii de funcționare au fost raportați on-line prin satelit și, ca rezervă, prin conexiune GPRS sau GSM la centrul de coordonare a rețelei – amplasat la Laboratorul de Radioactivitatea Mediului de la Agenția Națională pentru Protecția Mediului.

În luna iulie 2016 au fost achiziționate și validate 1488 doze gamma. Valorile înregistrate nu au depășit limitele de atenționare și s-au încadrat în limitele fondului natural conform Ordinului MMP 1978 /2010 (limita / h este 0,25  $\mu$ Sv / h).



## 7. Situația poluărilor accidentale

Situația centralizatoare a poluărilor accidentale produse la nivelul județului Olt în luna iulie 2016:

Data	Localizare	Factor de mediu afectat	Poluator	Substanța poluantă	Cauza	Măsuri întreprinse / sancțiuni
-	-	-	-	-	-	-



**AGENȚIA PENTRU PROTECȚIA MEDIULUI OLT**

Str. Ion Morosanu, nr.3, Slatina, Jud.Olt, Cod 230081

E-mail: [office@apmot.anpm.ro](mailto:office@apmot.anpm.ro); Tel/0249. 439.166; 0349. 401.720; 0746.248.742; Fax. 0249. 439.166;