



Agenția pentru Protecția Mediului Olt

RAPORT PRIVIND STAREA MEDIULUI ÎN JUDEȚUL OLT

Luna DECEMBRIE 2016

1. Calitatea aerului

În județul Olt calitatea aerului este monitorizată prin măsurări continue prin stația automată de monitorizare a calității aerului amplasată în municipiul Slatina(stația **OT-1**), Aleea Grădiște F.N. conform criteriilor de amplasare prevăzute în Ordinul M.A.P.M. nr. 592/2002. Stația este de tip industrial, face parte din Rețeaua Națională de Monitorizare a Calității Aerului constituită la nivelul țării din peste 140 de stații. Poluanții monitorizați sunt: SO₂, NO, NO_x, NO₂, CO, O₃, pulberi (PM₁₀). De asemenea, în scopul interpretării datelor de calitate a aerului, sunt monitorizați și o serie de parametrii meteorologici: temperatura, precipitații, direcția și viteza vântului, umiditatea relativă, presiunea, radiația solară.

Prezentăm mai jos evoluția indicelui general de calitate a aerului din rețeaua locală de monitorizare a calității aerului.





AGENȚIA PENTRU PROTECȚIA MEDIULUI OLT

Str. Ion Morosanu, nr.3, Slatina, Jud.Olt, Cod 230081

E-mail: office@apmot.anpm.ro; Tel/0249. 439.166; 0349. 401.720; 0746.248.752; Fax. 0249. 439.166;

În conformitate cu *Ordinul M.M.D.D. nr. 1095/2007 pentru aprobarea Normativului privind stabilirea indicilor de calitate a aerului în vederea facilitării informării publicului*, calitatea aerului este reprezentată prin indici specifici și generali de calitate, stabiliți pe baza valorilor concentrațiilor principalilor poluanți atmosferici măsurați. Indicii generali și specifici sunt reprezentați prin numere întregi cuprinse între 1 și 6, corespunzătoare calificativelor: excelent, foarte bun, bun, mediu, rău, foarte rău, calitative asociate de asemenea unui cod de culori. Indicele general zilnic se stabilește ca fiind cel mai mare dintre indicii specifici corespunzători poluanților monitorizați în acea zi.



Pe baza datelor furnizate de stația automată din Rețeaua Națională de Monitorizare a Calității Aerului, evoluția din **luna decembrie 2016** a indicelui general zilnic de calitatea aerului la stația de monitorizare din județul Olt este prezentată în figura de mai jos.

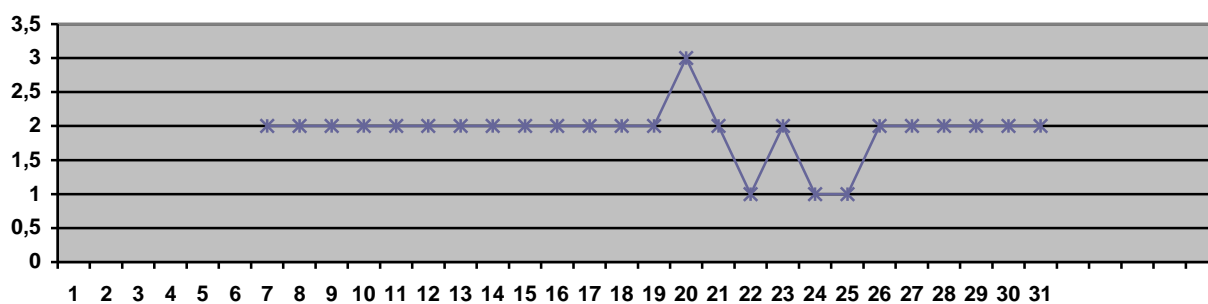


Fig.1.1 Evoluția indicelui general de calitatea aerului la stația OT-1 (Slatina, Aleea Grădiște F.N.)

Indicii de calitatea aerului sunt aduși la cunoștința publicului prin intermediul panourilor de informare exterioare și a panoului interior, a site-ului național www.calitateaer.ro, precum și prin buletinele zilnice pentru informarea publicului ce pot fi consultate pe site-ul <http://apmot.anpm.ro>.



Rezultatele înregistrate în luna *decembrie 2016* pentru poluanții monitorizați în stația automată, conform Legii 104/2011, sunt prezentate în tabelul și graficele de mai jos:

Tabel 1.1: Luna decembrie 2016

TABEL SINTEZĂ							
stație	poluant	medie lunară	unitate măsură	tip depășire	nr. depășiri în luna curenta	nr.total depășiri de la începutul anului	captura lunară de date (%)
OT-1	SO2	30,31	μg/m3	-	0	0	65,90
OT-1	NO2	25,19	μg/m3	-	0	0	95,40
OT-1	CO	0,13	mg/m3	-	0	0	95,40
OT-1	ozon	50,63	μg/m3	-	0	0	77,10
OT-1	PM10 automat	*	μg/m3	VL 24 ore	0	0	0
OT-1	PM10 gravim.	39,08	μg/m3	VL 24 ore	5	8	100

* analizor defect

Pentru poluantul SO₂ (fig.1.2) nu s-au înregistrat depășiri ale VL orare (350 μg/mc) la stația OT -1. Nu s-au înregistrat depășiri ale VL zilnice (125 μg/mc).

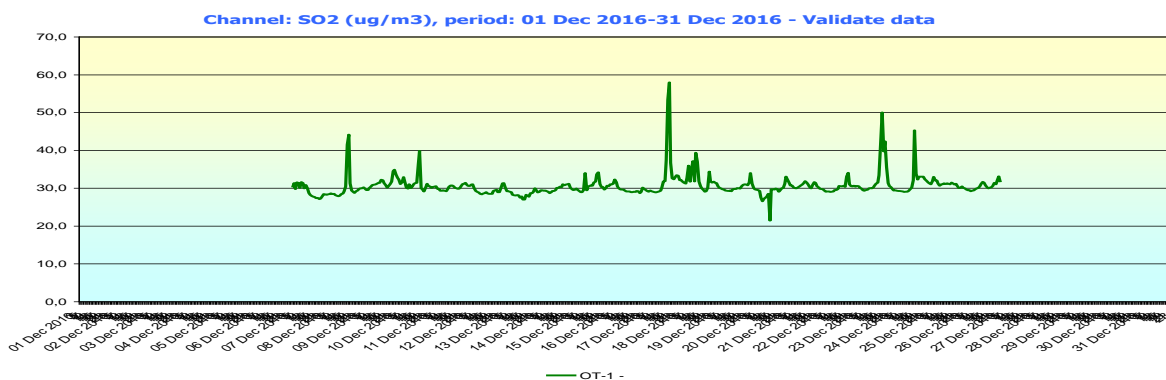


Fig. 1.2 Evoluție valori medii orare SO₂ la stația automata din județul Olt – luna decembrie 2016

În perioada 1-8 decembrie și 28-31 decembrie 2016 lipsă achiziție date.

Ozonul este monitorizat in stația OT – 1, iar valorile maxime zilnice ale mediilor pe 8 ore înregistrate in luna *decembrie 2016* se situează sub valoarea țintă (120 μg/mc) (fig.1.3).



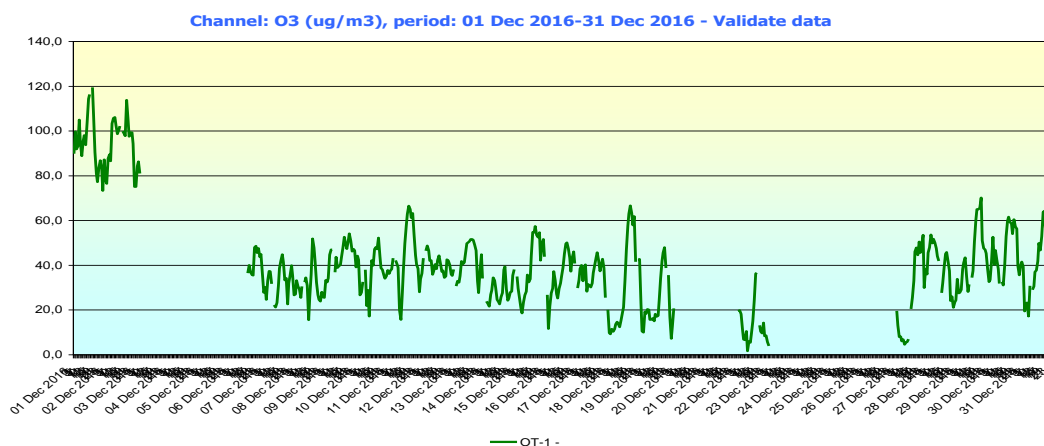


Fig. 1.3. Evoluție valori maxime zilnice ale mediilor pe 8 ore pentru ozon- luna *decembrie* 2016
În perioada 3-7 decembrie și 24-28 decembrie 2016 lipsă achiziție date pentru ozon.

Pentru poluantul NO₂ nu s-au înregistrat depășiri ale pragului de alertă (400 µg/mc medie orara timp de 3 ore consecutiv) și nici depășiri ale VL orare (200 µg/mc) (fig.1.4) la stația automată de monitorizare a calității aerului.

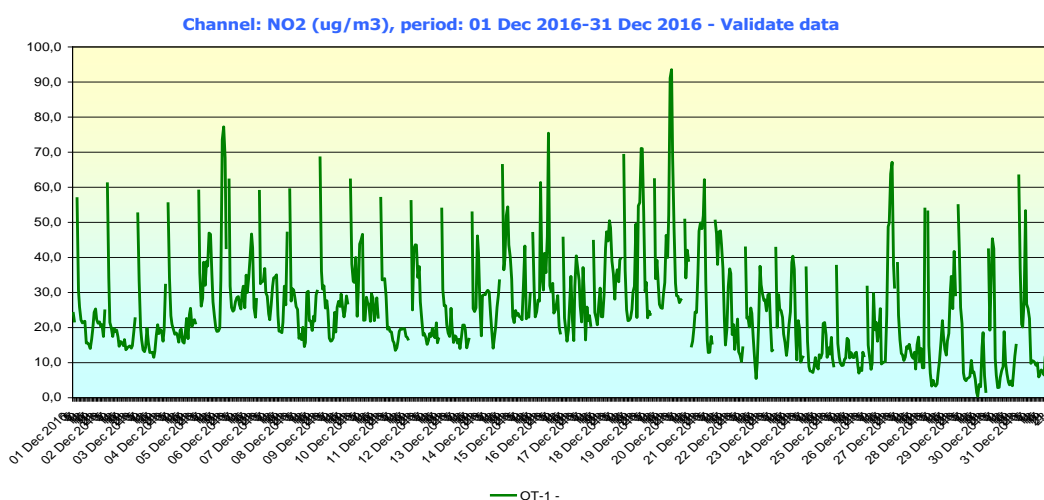
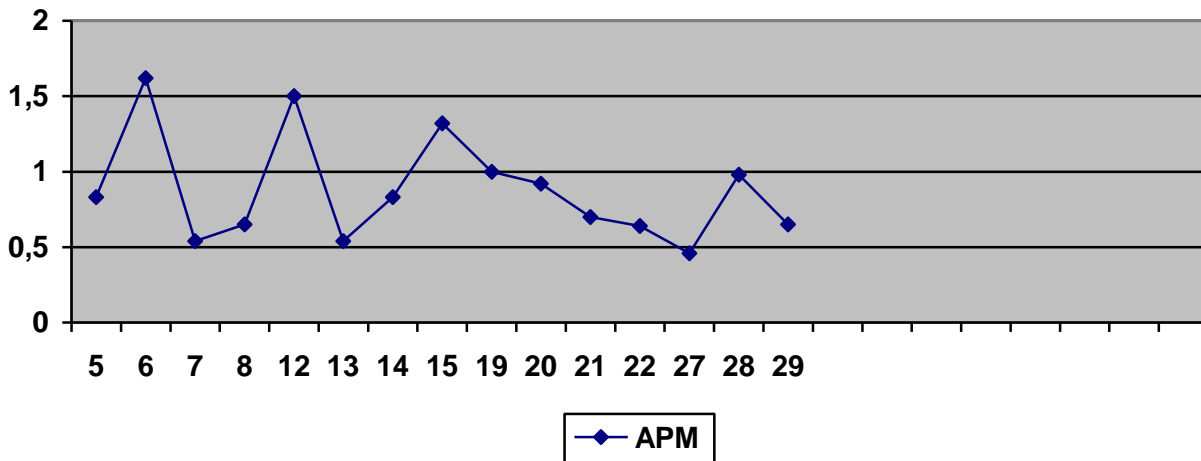


Fig. 1.4 Evoluție valori medii orare NO₂ la stația automată din județul Olt – luna *decembrie* 2016

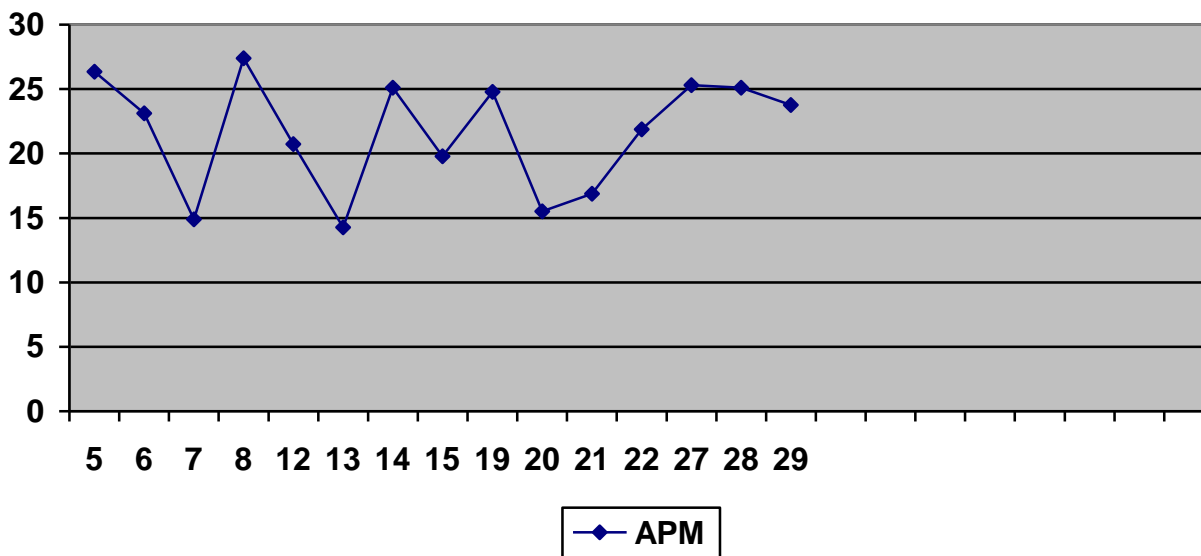
Variația concentrațiilor medii zilnice măsurate pentru indicatorii specifici F, NH₃ și NO₂ în mun. Slatina sunt prezentate în figurile de mai jos:

Punctul de prelevare sediul Agenției pentru Protecția Mediului Olt (adresa: Str. Ion Moroșanu nr.3), poluantul măsurat Fluor (F) µg/m³



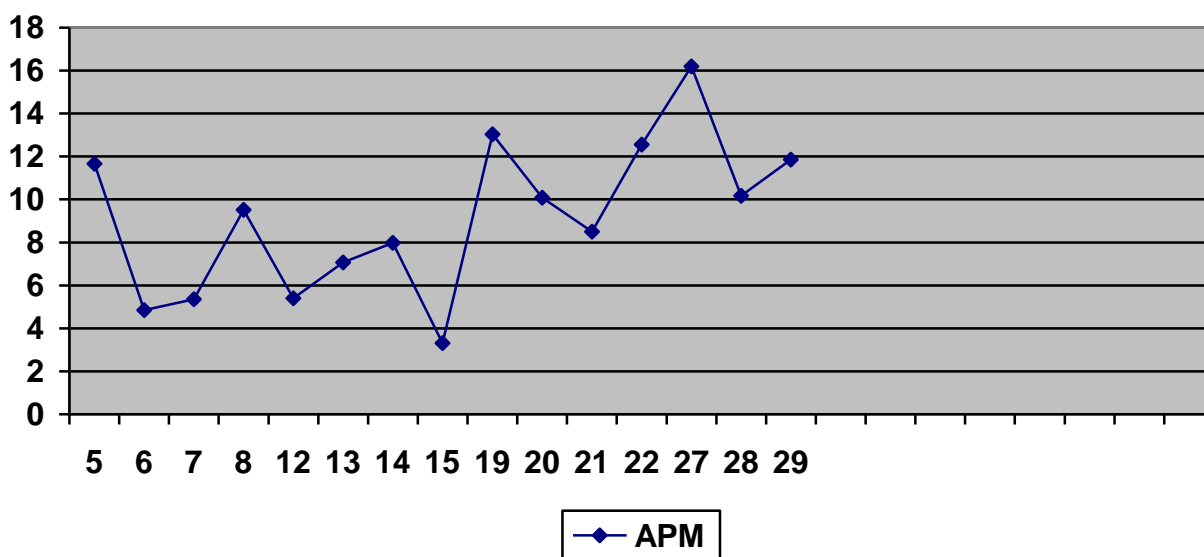


Punctul de prelevare - sediul Agenției pentru Protecția Mediului Olt (adresa: Str. Ion Moroșanu, nr.3), poluantul măsurat dioxid de azot (NO₂) µg/m³.



Punctul de prelevare sediul Agenției pentru Protecția Mediului Olt (adresa: Str. Ioan Moroșanu nr.3), poluantul măsurat amoniac (NH₃) µg/m³





Datele sunt furnizate în urma prelevării manuale și determinărilor chimice efectuate în laboratorul Agenției pentru Protecția Mediului Olt.

B. Pulberi sedimentabile

Pulberile sedimentabile sunt pulberile care se depun sub acțiunea gravitației, precum și antrenate de precipitații.

Metoda de analiză constă în colectarea pulberilor din atmosferă în vase cu suprafață cunoscută, într-un interval de timp stabilit și determinarea gravimetrică a acestora.

În județul Olt există mai multe puncte în care se face prelevarea acestora, valorile obținute în urma analizelor efectuate în luna decembrie 2016 sunt prezentate în tabelul următor:

Nr. crt.	Locul prelevării	Localitatea	Valoarea determinată (g/mp/lună)
1.	Str. Strehareți - SGA Olt - Stația Meteo	SLATINA	3,62
2.	Str. I.Moroșanu - Sediul APM		5,90
3.	Dealul Grădiște – stația de monitorizare a calitatii aerului OT1		7,00

Valorile obținute sub limita maximă admisă conform STAS 12574/75, limită care este 17 g/mp/lună.

C. Măsurări privind calitatea aerului înconjurător

În luna decembrie 2016 nu au fost efectuate măsurări privind calitatea aerului înconjurător (prelevări momentane).

D. Emisii la coș cu aparatură portabilă

La solicitarea operatorilor economici din județul Olt, ce desfășoară activitate cu posibil impact asupra mediului care au impus prin autorizația de mediu monitorizarea emisiilor în atmosferă, APM Olt efectuează determinări pentru a verifica încadrarea concentrației poluanților în limitele admise conform Ordinului MAPPM nr. 462/1993.



În luna decembrie 2016 s-au efectuat 3 determinări pentru emisii (15 indicatori) și 3 determinări pentru pulberi totale în coș la un număr de 3 operatori economici din județul Olt. Valorile determinate s-au situat sub limitele maxime admise conform Ordinului MAPPM nr. 462/1993.

Determinările au fost efectuate automat cu aparatura de pe autolaboratorul APM Olt echipat cu analizoare automate pentru măsurarea la coș, în timp real, a poluanților gazoși (analizoare HORIBA pentru NO_x, SO₂, CO și COV) .

E. Monitorizarea emisiilor atmosferice de către operatorii economici din județul Olt

Operatorii economici monitorizează emisiile de poluanți în atmosferă și transmit la APM Olt buletinele de analiză conform periodicității stabilite în autorizațiile de mediu.

În luna decembrie 2016 operatorii economici care au raportat la APM Olt buletinele de analiză privind emisiile de poluanți în atmosferă sunt următorii:

- **S.C. VIMETCO EXTRUSION S.R.L. Slatina:** rapoartele de încercare eferente măsurătorilor de emisii în atmosferă (la cuptorul de tratament termic și cuptoarele de presă) pentru indicatorii : NO₂, SO₂, CO, pulberi totale.

- **S.C. ALRO SA SLATINA (aluminiiu primar):** rapoarte privind :

- rezultatul analizelor – determinări emisii în atmosferă, la secția/ Electroliză CTG1 și CTG2, pentru indicatorii: fluor si compușii săi(HF), fluoruri (pulberi), Pulberi totale, SO₂.

- rezultatul analizelor – determinări emisii în atmosferă, la secția/ Anozii CTF, pentru indicatorii:Pulberi totale, NO₂,SO₂,

- rezultatul analizelor – determinări emisii în atmosferă, la secția/ Anozii instalație tratare volatile smoală, pentru indicatorii:Pulberi totale,

- rezultatul analizelor - determinări emisii în atmosferă, la secția Turnătorie Cuptorul G6, Turnătorie ALRO PRIMAR ,pentru indicatorii : pulberi totale, NO₂ SO₂, HCl*; la Atelier Eco- Turnătorie CT*, pentru indicatorii : pulberi totale, NO₂ SO₂,CO, HCl; la AHE Centr. Term.-Vitogaz 1, pentru indicatorii : pulberi totale, NO₂ SO₂,CO.

- rezultate analiză determinări fluor (imisii), punct de prelevare: str. Emanoil Ionescu, nr. 74D, Slatina.

- rezultate analiză determinări emisii atmosferice la oprire / pornire CTF (centru de tratare fum) la secția de Anozii, pentru indicatorii : pulberi totale, NO₂ SO₂.

- **S.C. ALRO SA SLATINA (aluminiiu secundar):** rapoarte privind :

- rezultatul analizelor – determinări emisii în atmosferă de la microcentralele termice, sectia CT-LBC pentru indicatorii: CO,NO_x, SO₂.

- rezultatul analizelor – determinări emisii în atmosferă din procesele tehnologice (secțiile LBC cuptor adanc nr.2 și 8;cuptor IPROLAM, cuptor Otto Junior 2; sectia LTB cuptor recoacere nr. 3 si LDC cuptor adanc nr. 7, pentru indicatorii: NO₂,SO₂, pulberi totale.

- **S.C. SOVECORD INTERNATIONAL S. A. Slatina** - raport de încercare pentru emisii gaze de ardere la centrala termică pentru indicatorii: NO_x, SO₂, CO₂, CO, O₂ , pulberi.

- raport de încercare emisii compuși organici volatili (COV) la instalație ventilație secție de producție

- **S.C. ELECTROCARBON SA SLATINA-** - Raportul privind rezultatele analizelor (automonitorizare) pentru:

- emisii în atmosferă, la secțiile SFENPA, Grafitare, SPENPA, Calcinare pentru indicatorii: pulberi, CO, NO₂, SO₂ ;

- imisii la Secția Producție Anorganică la indicatorii SO₂, NO₂, PM₁₀ și determinări emisii în atmosferă pentru indicatorii: pulberi totale, NO₂, SO₂, CO.

- Rapoarte de încercare pentru indicatorii: pulberi in suspensie PM₁₀ (punct de prelevare: Poarta 1)

- **S.C. PIRELLI TYRES ROMANIA SRL. SLATINA-** rapoarte de încercare pentru emisii la: evacuări coșuri cazane abur, pentru indicatorii pulberi totale, CO, NO_x, SO₂; evacuări coșuri Calandra, Duplex, Banbury, etc pentru indicatorul carbon organic total (TOC) și evacuări coșuri Banbury pentru indicatorul pulberi totale.

- **S.C. AGROVIL SRL Slatina** - raport de încercare pentru emisii gaze de ardere, pentru indicatorii: NO_x, SO₂, CO, O₂ , pulberi totale.



- **S.C. ALTUR S.A. Slatina** – rapoarte de încercare privind rezultatele măsurătorilor– determinări emisii tehnologice lacuptoare și determinări emisii gaze și pulberi de la centrala termică, pentru indicatorii: CO, NO_x, SO₂, NO_x, O₂, pulberi totale.
- **S.C. LEADER INTERNAȚIONAL SRL Caracal** - raport de încercare pentru emisii la: coș dispersie cazan abur, pentru indicatorii: NO₂, SO₂, CO și pulberi .
- **S.C. SOVECORD INTERNATIONAL S. A. Slatina** - rapoarte de încercare pentru emisii gaze de ardere la centrala termică pentru indicatorii: NO_x, SO₂, CO₂, CO, O₂, pulberi.
 - raport de încercare emisii in aer la instalarea extraustrare,sectia de productie, pentru indicatorii: COV
 - raport de încercare emisii in aer la instalarea extraustrare,sectia de productie, pentru indicatorii: NO_x, SO_x, CO , pulberi.
- **SC. PRODAL P 2003 SRL SLATINA-** raport de încercare pentru emisii la:
 - coș dispersie al instalației de captare și epurare a emisiilor tehnologice, pentru indicatorii: NO₂, SO₂, CO, pulberi totale.
- **S.C. ASTRA RAIL IND SRL Caracal** - raport de încercare pentru emisii la coș dispersie cazan abur, pentru indicatorul: pulberi, CO, NO₂, SO₂.
- **S.C. POP INDUSTRY SRL SLATINA-** raport de încercare pentru emisii la indicatorul TOC (carbon organic total) la coșul de evacuare al instalației de exhaustare de la cabina de vopsire.
 - emisii la coșul de dispersie de la instalația de sulfat de aluminiu, pentru indicatorul: pulberi, SO₂.
 - rapoarte de încercare privind monitorizarea indicatorilor : Pulberi în suspensie (PM₁₀).
- **S.C. ROLMIS SA SLATINA** - buletine de monitorizare a factorilor de mediu (trimestrial) pentru:
 - emisii cuptor pregătire, pentru indicatorii: pulberi, CO, NO_x, SO₂
 - emisii cuptor polimerizare, pentru indicatorii: pulberi, CO, NO_x, SO₂
 - emisii cazan, pentru indicatorii: pulberi, CO, NO_x, SO₂ ; pulberi cazan
 - emisii cuptor tratament, pentru indicatorii: pulberi, CO, NO_x, SO₂
- **SC.PREMIUM PORC NEGRENI SRL- NEGRENI, jud OLT-** raport de încercare pentru emisii la coșurile de evacuare la sistemul de exhaustare (ventilație) pentru indicatorii: NH₄, H₂S .
- **SC PANADRIA SRL SLATINA-** raport de încercare pentru emisiile provenite din activitatea societății pentru trim. IV la coșul de dispersie aferent instalației de preparare mixturi asfaltice, pentru indicatorii: NO₂, SO₂, CO, CO₂, pulberi .
 - coș dispersie aferent instalației de încălzire bitum, pentru indicatorii: NO_x, SO₂, CO, pulberi .
- **OMV PETROM SA (PT. ZONA DE PRODUCȚIE III MUNTENIA VEST- OLT** (semestrul.II.- 2016) – monitorizarea emisiilor atmosferice la coșul de evacuare a gazelor de ardere pentru indicatorii: CO,NO, SO₂, NO_x și pulberi.
- **S.C BEBE TRANS ROM SRL Găneasa** - raport de încercare pentru emisii la coș dispersie aferent instalației de preparare mixturi asfaltice, pentru indicatorii: NO_x, SO₂, CO, pulberi .
 - coș dispersie aferent instalației de încălzire bitum, pentru indicatorii: NO_x, SO₂, CO, pulberi
- **SC. LUKOIL ROMANIA punct de lucru SDC. LUKOIL BALS , CARACAL, SLATINA 1, SLATINA 2, SLATINA 3** - raportul privind rezultatele analizelor la emisii la limita incintei, în vecinătatea pompelor de distribuție, pentru indicatorii: COV (compuși organici volatili).
- SC. PARTNER GRUP SRL PRISEACA - trim IV** - raport de încercare pentru emisii la:
 - coș dispersie instalație topire deșeuri neferoase, pentru indicatorii: NO₂, SO₂, CO, pulberi totale.

Nu s-au constatat depășiri ale valorilor concentrațiilor poluanților analizați față de concentrațiile maxime admise pentru acești poluanți conform normativelor în vigoare.

F. Sonometrie

F1. Operatorii economici monitorizează nivelul de zgomot și transmit la APM Olt buletinele de analiză conform periodicității stabilite în autorizațiile de mediu.

În luna decembrie 2016 operatorii economici care au raportat la APM Olt buletinele de analiză pentru determinări sonometrice sunt:

- **S.C. ALRO S.A. Slatina (sediul principal și sediul secundar);**



- S.C. LUKOIL ROMANIA puncte de lucru SDC. LUKOIL BALȘ, CARACAL, SLATINA 1, SLATINA 2, SLATINA 3:

- S.C. AGROVIL SRL SLATINA

- S.C. ELECTROCARBON SA SLATINA:

- S.C. PARTNER GRUP SRL PRISEACA

Valorile obținute se încadrează în limitele prevăzute de STAS 10009 / 88 (respectiv 65 dB).

2. Calitatea apei

2.1 Calitatea apelor uzate industriale :

Operatorii economici monitorizează calitatea apelor uzate și transmit la APM Olt buletinele de analiză conform periodicității stabilite în autorizațiile de mediu.

În luna decembrie 2016 operatorii economici care au raportat la APM Olt buletinele de analiză privind calitatea apelor uzate industriale sunt următorii:

- **S.C. ALRO SA SLATINA (aluminiu primar):** - raportul privind rezultatele analizelor la factorul de mediu apă:

- apa uzată menajeră evacuată în rețeaua de canalizare urbană administrată de SC ACETI SA SLATINA, pentru indicatorii: suspensii, CCOCr, CCOMn, CBO₅, azot amoniacal, pH.

- apa industrială uzată evacuată în pârâul Urlătoarea pentru indicatorii: suspensii, reziduu fix, fluoruri, pH, cloruri, aluminiu, CCOCr, extractibile cu solvenți, produse petroliere.

- apa de suprafață din haldele ecologică Aluminiu Primar la Halda Ecologica și Halda Milcov, pentru indicatorii: aluminiu, fluoruri, materii în suspensie, cloruri, CCOCr, pH.

- apa subterană din haldele ecologice Aluminiu Primar, pentru indicatorii: fluoruri, aluminiu, duritate totală, pH, conductivitate electrică.

- apa industrială filtrată de la Priza Olt, pentru indicatorii: materii în suspensie, duritate totală, cloruri, alcalinitate p, alcalinitate m, reziduu fix, pH, conductivitate electrică, fluoruri, CCOMn.

- **S.C. ALRO SA SLATINA (aluminiu secundar):** - raportul privind rezultatele analizelor la factorul de mediu apă:

- apa menajeră evacuată în rețeaua de canalizare orășenească pentru indicatorii: pH, cloruri, reziduu filtrat la 105 °C, materii în suspensie, produse petroliere, CCOCr, substanțe extractibile cu solvenți organici.

- apa freatică extrasă din forajele de observație din incinta unității, pentru indicatorii: pH, cloruri, aluminiu, fluoruri, duritate totală, oxidabilitate, sulfuri, conductivitate electrică.

- apa tehnologică uzată evacuată în emisar pentru indicatorii: pH, suspensii, reziduu fix, produse petroliere, substanțe extractibile, cloruri, aluminiu, fluoruri, CCOCr.

- **S.C. ELECTROCARBON SA SLATINA** – raportul privind rezultatele analizelor la:

- apa potabilă din puțuri, pentru indicatorii: pH, cloruri, oxidabilitate, duritate totală.

- apa reziduală la evacuare în emisar pentru indicatorii: pH, materii în suspensii, CCOCr, cloruri, sulfuri, reziduu fix la 105°C, nichel

- apa uzată industrială evacuată în receptori naturali pentru indicatorii: materii în suspensie, reziduu filtrabil, cloruri, pH, substanțe organice - CCOCr, produse petroliere.

- apa uzată menajeră pentru indicatorii: pH, materii în suspensie, consum biochimic de oxigen la 5 zile – CBO₅, consum chimic de oxigen – CCOCr, amoniu.

- **S.C. COMPANIA DE APA OLT SA SLATINA:**

- situația privind analiza apelor uzate menajere orășenești – stația de epurare a municipiului Slatina, se referă la analiza următorilor indicatori: CCOCr, CBO₅, suspensii, cloruri, pH, azot total, reziduu fix, fluoruri, detergenți, fosfor, substanțe extractibile.

- situația privind analiza apelor uzate menajere orășenești – stațiile de epurare ale orașelor Caracal, Corabia, Scornicești, Potcoava, Drăgănești-Olt, Piatra-Olt se referă la analiza următorilor indicatori: CBO₅, suspensii, amoniu, reziduu fix, pH, cloruri, fosfor total, detergenți, substanțe extractibile.

- situația privind analiza apelor uzate, efectuată la următorii operatori economici: S.C. PRECIZIA S.A. Slatina, S.C. CONDOR S.R.L. Slatina, MOL PETROL, SC RUSOIL SRL Slatina, S.C. MAC AUTO SRL

AGENȚIA PENTRU PROTECȚIA MEDIULUI OLT

Str. Ion Morosanu, nr.3, Slatina, Jud.Olt, Cod 230081

E-mail: office@apmot.anpm.ro; Tel/0249. 439.166; 0349. 401.720; 0746.248.752; Fax. 0249. 439.166;



Slatina, S.C. TRANSBUZ SA Slatina, S.C. ELECTROCARBON SA Slatina, SPITALUL DE URGENȚĂ SLATINA, S.C. SCADT Slatina, RIO TRANS, S.C. KAUF LAND SRL Slatina, S.C. PYRELLI TYRES SRL Slatina, S.C. BEKAERT S.R.L. Slatina, S.C. TMK ARTROM S.A. Slatina, S.C. DELTA ALUMINIU SRL Slatina, S.C. ALTUR SA Slatina, S.C. ALRO S.A. Slatina, S.C. ALUTA S.A. Slatina, SC. BILLA S.R.L. Slatina pentru indicatorii: CCOCr, CCOMn, suspensii, CBO5, amoniu, pH, fosfor total, detergenți, produse extractibile.

- **S.C. PIRELLI TYRES ROMANIA SRL SLATINA** - buletin de analize ape uzate deversate în rețeaua de canalizare, pentru indicatorii: pH, materii în suspensie, CCOCr, CBO5, CCOMn, produse extractibile, amoniu, fosfor total, detergenți.

- raport de încercare evacuare apa pluvială, pentru indicatorii: pH, materii în suspensie, CCOCr, CBO5, azot total, fosfor total.

- **SC. TRANSBUZ SA Slatina:** buletin de analize ape uzate deversate în rețeaua de canalizare orășenească, pentru indicatorii: pH, materii în suspensie, CCOCr, CBO5, CCOMn, produse extractibile, amoniu, fosfor total, detergenți.

- **Sucursala Regională CFR – S.C. Intreținere și Reparații Locomotive și Utilaje - CFR IRLU S.A. – punct de lucru Piatra Olt (semestrul II):** buletinele analizelor fizico-chimice la apele uzate - ieșire decantor final, pentru indicatorii: materii în suspensie, substanțe extractibile cu solvenți organici, consum biochimic de oxigen CBO5, detergenți sintetici anion active biodegradabili, temperatură, concentrația ionilor de hidrogen (pH).

- **S.C. SOVECORD INTERNAȚIONAL SA SLATINA-**: raportul privind rezultatele analizelor la apa reziduală din canalul colector, pentru următorii indicatori impuși, conform autorizației de mediu: pH, suspensii, consum biochimic de oxigen CBO5, consum chimic de oxigen CCOCr, azot amoniacal (NH₄).

- **S.C. MOL ROMANIA PETROLEUM PRODUCTS SRL, pt: SDC MOL SLATINA** – raportul de încercare la apa uzată, pentru indicatorii: pH, conținut de materii în suspensie, substanțe extractibile cu solvenți, conținut de detergenți.

- **S.N.T.F.M „CFR Marfă” S.A. Sucursala Banat Oltenia – Remiza Piatra Olt:** raportul privind rezultatele analizelor la apa uzată ieșire decantor final, pentru indicatorii: suspensii, pH, detergenți sintetici, CCOCr, CBO5, substanțe extractibile cu solvenți organici, azot amoniacal, cloruri, fosfor total, substanțe extractibile cu solvenți organici, reziduu filtrabil.

- **S.C. BEKAERT SLATINA S.R.L. SLATINA:** raportul privind rezultatele analizelor la apa uzată pentru următorii indicatori impuși, conform autorizației de mediu: pH, suspensii, CBO5, CCOCr, azot amoniacal, cloruri, detergenți.

- **SC. PREMIUM PORC NEGRENI SRL punct de lucru Negreni, jud. Olt** - raport de încercare pentru: apa subterană la foraje: nr. 1,2,3, pentru indicatorii: CBO5, pH, fosfor total, azot total, azotați, azotiți și apa pluvială pentru indicatorii: pH, materii în suspensie, produse petroliere.

- **SC PRODAL P SRL SLATINA** - buletin de analize ape uzate pentru indicatorii: pH, materii în suspensie, CCOCr, conductivitate, reziduu fix, produse extractibile, detergenți.

- **OMV PETROM SA (PT. ZONA DE PRODUCTIE III MUNTENIA VEST-OLT (semestrul II.- 2016)** - monitorizarea calității apei freactice pentru indicatorii: pH, conductivitate electrică, cloruri, hidrocarburi totale din petrol.

- **SC, LUKOIL ROMANIA punct de lucru SDC. LUKOIL BALS(anual)-** raport de încercare la apa uzată menajeră și apa pluvială pentru indicatorii: suspensii, pH, detergenți sintetici biodegradabili, substanțe extractibile cu solvenți organici, produse petroliere, CCOCr, CBO5, azot amoniacal, fosfor total.

- **SC, LUKOIL ROMANIA punct de lucru SDC. LUKOIL CARACAL 1** - raport de încercare la apa uzată pentru indicatorii: suspensii, pH, conținut de detergenți, substanțe extractibile cu solvenți.

- **SC, LUKOIL ROMANIA punct de lucru SDC. LUKOIL SLATINA 1, SLATINA 2, SLATINA 3** - rapoarte de încercare la apa uzată menajeră, subterană și apa pluvială, pentru indicatorii: suspensii, pH, conținut de detergenți, substanțe extractibile cu solvenți, produse petroliere, CCOCr, CBO5, azot amoniacal, fosfor total.

- **S.C. ALTUR SA SLATINA** - buletin de analiză chimică apă uzată pentru indicatorii: pH, materii în suspensie, detergenți anionici, azot amoniacal (NH₄), substanțe extractibile cu solvenți organici, fosfor total.

- buletin de analiză apă uzată deversată în rețeaua de canalizare, pentru indicatorii: pH, materii în suspensie, CBO5, CCOCr, CCOMn, amoniu, fosfor total, detergenți, produse extractibile.

11

AGENȚIA PENTRU PROTECȚIA MEDIULUI OLT

Str. Ion Morosanu, nr.3, Slatina, Jud.Olt, Cod 230081

E-mail: office@apmot.anpm.ro; Tel/0249. 439.166; 0349. 401.720; 0746.248.752; Fax. 0249. 439.166;



În urma verificării rapoartelor de încercare și buletinelor de analiză transmise s-a constatat că nu au fost depășite concentrațiile maxime admise la indicatorii monitorizați impuși prin autorizațiile de mediu, conform normativelor în vigoare.

2.2. Calitatea precipitațiilor :

În cursul lunii decembrie nu s-au semnalat precipitații semnificative astfel încât să se poată efectua analize calitative.

2.3. Calitatea apelor de suprafață (*):

Administrația Bazinală Olt – Sistemul de Gospodărire a Apelor Olt

Râurile monitorizate în luna decembrie 2016 au fost: Olt la Islaz, Teslui la Pielești, Siu la Sprâncenata, Siu la Pod DN 543, Dârjov amonte confluență Chiara.

Lacurile de acumulare monitorizate (mijloc și baraj) și apele subterane nu au fost monitorizate.

Au fost monitorizate evacuările agenților economici, conform Manualului de Operare 2016.

Sistemul de Gospodărire a Apelor Olt – Slatina realizează evaluarea anuală prin sinteza calității apelor din Bazinul Hidrografic Olt și Bazinul Hidrografic Dunăre.

(*) Sursă date: Sistemul de Gospodărire a Apelor Olt – Slatina.

Administrația Bazinală de Apă Argeș-Vedea – Sistemul Hidrotehnic Jitaru

I. Stare ecologică/potențial ecologic a/al corpurilor de apă tip râu

În luna decembrie 2016 :

Nr. crt.	Corp apă	Secțiune de monitorizare	Stare ecologică /potențial ecologic al elementelor biologice	Stare ecologică/potențial ecologic al elementelor fizico- chimice generale	Stare ecologică /potențial ecologic poluanți specifici	Stare finală
A. BAZIN HIDROGRAFIC VEDEA						
1.	Plapcea confluență Plapcea Mică-confluență Vedea	Plapcea-Sinești	Foarte bună	Bună	-	Bună
2.	Vedea confluență Cotmeana:- amonte evacuare Roșiori de Vede	Vedea-Văleni	Foarte bună	Bună	-	Bună
3.	Vedea confluență Vedița – amonte confluență Cotmeana	Vedea - Buzesti	Foarte bună	Bună	Foarte bună	Bună

II. Stare ecologică/potențial ecologic a/al corpurilor de apă tip lac

Conform Manualului de Operare al Sistemului de Monitoring 2016, nu sunt monitorizate lacuri situate pe teritoriul județului Olt.



III. Evaluarea stării chimice a apelor subterane

Evaluarea stării chimice a apelor subterane se realizează conform Metodologiei preliminare de evaluare a stării chimice a apelor subterane, elaborată de INHGA, luând în considerare prevederile H.G. 53/2009 și Ordinului MMAP nr. 621 /2014 privind aprobarea valorilor de prag pentru corpurile de ape subterane din România.

În luna decembrie 2016 pentru corpurile de apă subterană de pe raza județului Olt nu au fost efectuate analize fizico-chimice.

(*) Sursă date: Administrația Bazinală de Apă Argeș-Vedea

3. Protecția Naturii și Conservarea Biodiversității

În luna decembrie 2016, compartimentul Ariei Protejate a desfășurat următoarele activități:

	Ședințe C.A.T	Ședințe C.S.C	Ședințe Grup de Lucru	Aviz SEA	Aviz Natura 2000	Autorizații Recoltare flora/fauna	Dezbateri publică	Note interne/ Adrese/Puncte de vedere privind condițiile de desfășurare a PP/activităților în raport cu ariile naturale protejate
Decembrie 2016	-	-	-	-	1	2	1	1

4. Gestiunea deșeurilor

Situația privind cantitățile de deșeuri colectate, valorificate și eliminate la nivelul județului Olt este prezentată în tabelul următor

Denumire material	Cantitate / tone		
	colectată	valorificată	eliminată
Deșeuri municipale	2651		2651
Sticlă	302	464	
PET	105	211	0
PE	16	18	0
Hârtie/carton	36	31	0
Uleiuri uzate	95	3,35	0
PCB/PCT	0	0	0
Acumulatori auto	0,04	0	0
Anvelope uzate	7,5	7,4	0
Deșeuri lemnoase	206	345	0
Deșeuri spitalicești	9,7	0	9,7

În luna decembrie 2016 au fost analizate și aprobate 13 transporturi de deșeuri periculoase către operatori economici din județ.



5. Radioactivitate

Stația automată de monitorizare a radioactivității atmosferice, face parte dintr-un sistem național de monitorizare, funcționând în cadrul Agenției de Protecția Mediului Olt.

Stația a funcționat în regim automat, datele achiziționate privind doza gamma atmosferică, condițiile meteorologice locale și parametrii de funcționare au fost raportați on-line prin satelit și, ca rezervă, prin conexiune GPRS sau GSM la centrul de coordonare a rețelei – amplasat la Laboratorul de Radioactivitatea Mediului de la Agenția Națională pentru Protecția Mediului.

În luna decembrie 2016 au fost achiziționate și validate 1488 doze gamma. Valorile înregistrate nu au depășit limitele de atenționare și s-au încadrat în limitele fondului natural conform Ordinului MMP 1978 /2010 (limita / h este $0,25 \mu\text{Sv} / \text{h}$).



6. Situația poluărilor accidentale

Situația centralizatoare a poluărilor accidentale produse la nivelul județului Olt în luna decembrie 2016:

Data	Localizare	Factor de mediu afectat	Poluator	Substanța poluantă	Cauza	Măsuri întreprinse / sancțiuni
-	-	-	-	-	-	-



AGENȚIA PENTRU PROTECȚIA MEDIULUI OLT

Str. Ion Morosanu, nr.3, Slatina, Jud.Olt, Cod 230081

E-mail: office@apmot.anpm.ro; Tel/0249. 439.166; 0349. 401.720; 0746.248.742; Fax. 0249. 439.166;