



AGENȚIA PENTRU PROTECȚIA MEDIULUI OLT

RAPORT PRIVIND STAREA MEDIULUI ÎN JUDEȚUL OLT

Luna FEBRUARIE 2024

1. Calitatea aerului

În județul Olt calitatea aerului este monitorizată prin măsurări continue astfel:

- O stație automată amplasată în municipiul Slatina (stația OT-1), Aleea Grădiște F.N. conform criteriilor de amplasare prevăzute în Ordinul M.A.P.M. nr. 592/2002. Stația este de tip industrial, Poluanții monitorizați sunt: SO₂, NO, NO_x, NO₂, CO, O₃, pulberi (PM₁₀). De asemenea, în scopul interpretării datelor de calitate a aerului, sunt monitorizați și o serie de parametri meteorologici: temperatura, precipitații, direcția și viteza vântului, umiditatea relativă, presiunea, radiația solară.
- O stație automată amplasată în municipiul Slatina (stația OT-2), Aleea Muncii nr.4, stație de tip fond urban. Poluanții monitorizați sunt: ozon, pulberi (PM₁₀ și PM_{2,5}) și o serie de parametri meteorologici: temperatura, precipitații, direcția și viteza vântului, umiditatea relativă, presiunea, radiația solară.
- O stație amplasată în municipiul Slatina (OT-3), B-dul A.I. Cuza, lângă Serviciul Rutier Olt, stație de tip trafic, având două prelevatoare: unul pentru pulberi în suspensie PM₁₀ și unul pentru hidrocarburi aromatice policiclice, iar dintre acestea va fi analizat benzo(a)piren.

Stațiile fac parte din Rețeaua Națională de Monitorizare a Calității Aerului constituită la nivelul țării din peste 150 de stații.



Legendă: OT-1: Aleea Grădiște, f.n. Slatina
 OT-2 : Str. Aleea Muncii, nr 4, Slatina
 OT-3: B-dul A.I. Cuza, lângă Serviciul Rutier Olt, Slatina

Fig. 1.1. Amplasarea stațiilor automate de monitorizare a calității aerului din județul Olt aparținând RNMCA

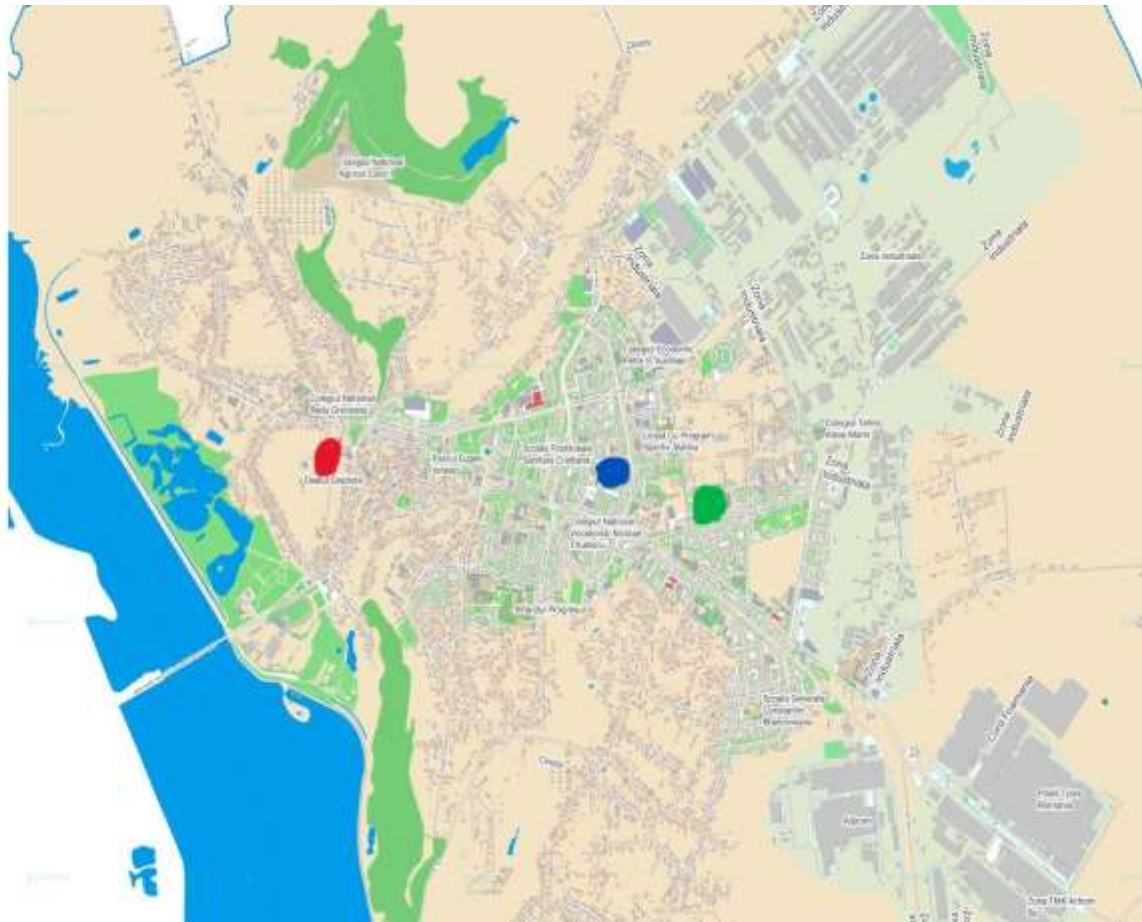


Fig. 1.2. Amplasarea stațiilor automate de monitorizare a calității aerului în municipiul Slatina

Legenda : ■ stația OT1 ■ stația OT2 ■ stația OT3

Începând cu data de 23 octombrie 2020 se aplică Ordinul MMAP nr 1818 / 2020 privind aprobarea indicilor de calitate a aerului care reprezintă un sistem de codificare utilizat pentru informarea publicului privind calitatea aerului.

Indicele de calitate a aerului reprezintă un număr de la 1 (bun) la 6 (extrem de rău), care arată calitatea aerului în aria de reprezentativitate a stațiilor automate din cadrul RNMCA și poate fi indice specific de calitate a aerului și indice general de calitate a aerului. Indicele specific și indicele general se actualizează orar. Sistemul calificativelor și codul culorilor asociate celor șase valori ale indicilor generali și ale indicilor specifici sunt prevăzute în tabelul de mai jos.

Indicele specific de calitate a aerului, denumit în continuare indice specific, se calculează pe baza datelor brute din RNMCA pentru fiecare dintre următorii poluanți monitorizați:

- a) dioxid de sulf (SO₂) - medii orare;
- b) dioxid de azot (NO₂) - medii orare
- c) (O₃) - medii orare;
- d) particule în suspensie (fracțiile PM₁₀ și PM_{2,5}) - medie mobilă pe 24 de ore.

Indicele general de calitate a aerului, denumit în continuare indice general, reprezintă un instrument de comunicare către public, ce permite descrierea periodică sub o formă simplă a informațiilor privind starea globală a calității aerului.

Indicele general se stabilește pentru fiecare dintre stațiile automate din cadrul RNMCA ca fiind cel mai mare dintre indicii specifici corespunzători poluanților monitorizați.

Pentru a se putea calcula indicele general trebuie să fie disponibil cel puțin 1 indice specific corespunzător poluanților monitorizați.

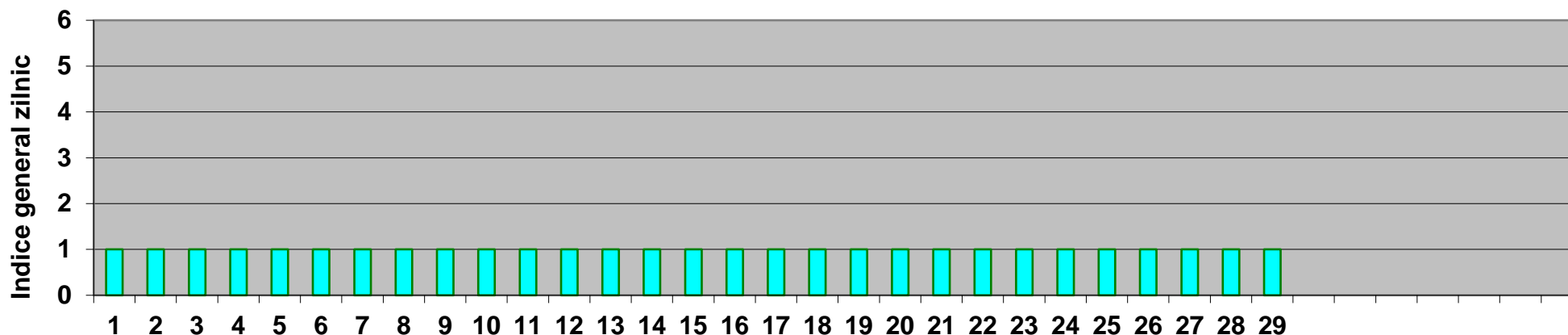
La data intrării în vigoare (20 octombrie 2020) a Ordinului MMAP nr 1818 / 2020 privind aprobarea indicilor de calitate a aerului care reprezintă un sistem de codificare utilizat pentru informarea publicului privind calitatea aerului, prevederile Ordinului ministrului mediului și dezvoltării durabile nr. 1.095/2007 pentru aprobarea Normativului privind stabilirea indicilor de calitate a aerului în vederea facilitării informării publicului, se abrogă.

Tabel 1.2. Sistem de codificare privind calitatea aerului utilizat pentru informarea publicului

<u>SISTEMUL CALIFICATIVELOR ȘI CODUL CULORILOR ASOCIATE CELOR ȘASE VALORI ALE INDICILOR GENERALI ȘI SPECIFICI</u>					
<u>BUN</u>	<u>ACCEPTABIL</u>	<u>MODERAT</u>	<u>RĂU</u>	<u>FOARTE RĂU</u>	<u>EXTREM DE RĂU</u>

1. Stația OT1 - industrial (I)

Fig.1.3. Evoluția indicelui general de calitate a aerului în luna FEBRUARIE 2024 la stația OT-1 (Slatina, Aleea Grădiște F.N.)



Zilele lunii FEBRUARIE 2024

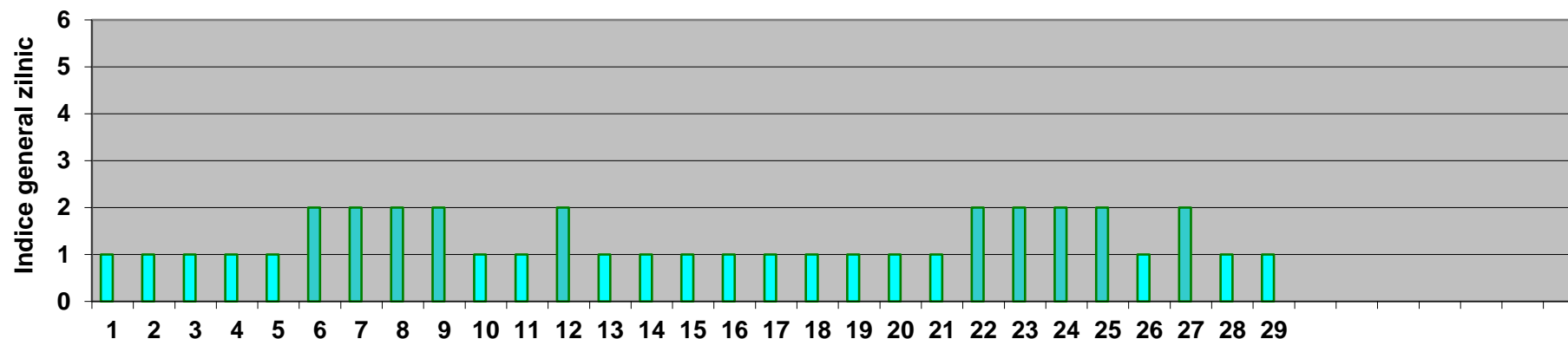
Interpretare date pentru luna februarie 2024, conform Ordinului M.M.A.P. nr 1818 / 2020 privind aprobarea indicilor de calitate a aerului care reprezintă un sistem de codificare utilizat pentru informarea publicului privind calitatea aerului.

- 29 de zile în care calitatea aerului a fost bună, respectiv în zilele de 1,2,3,4,5,6,7,8,9,10,11,12,13,14,15,16,17,18,19,20,21,22,23,24,25,26,27,28,29 februarie 2024, indicele general zilnic de calitate a aerului 1, calificativ bun;

Informațiile privind calitatea aerului sunt prezentate pe site-ului național www.calitateaer.ro, precum și pe pagina de internet a APM Olt <http://apmot.anpm.ro>.

1. Stația OT2 - fond urban (FU)

Fig.1.4 Evoluția indicelui zilnic general de calitate a aerului în luna FEBRUARIE 2024 la stația OT-2 (Slatina, Aleea Muncii, nr 4)



Zilele lunii FEBRUARIE 2024

Interpretare date pentru luna ianuarie 2023, conform Ordinului M.M.A.P. nr 1818 / 2020 privind aprobarea indicilor de calitate a aerului care reprezintă un sistem de codificare utilizat pentru informarea publicului privind calitatea aerului.

- 19 zile în care calitatea aerului a fost bună, respectiv în zilele de 1,2,3,4,5,10,11,13,14,15,16,17,18,19,20,21,26,28,29 februarie 2024, indicii general zilnic de calitate a aerului 1, calificativ bun;
- 10 zile în care calitatea aerului a fost acceptabilă, respectiv în zilele de 6,7,8,9,12,22,23,24,25,27 februarie 2024, indicii general zilnic de calitate a aerului 2, calificativ acceptabil;

Indicii de calitate a aerului sunt aduși la cunoștința publicului prin intermediul panoului de informare exterior situat în Slatina, la intersecția B-dului A.I.Cuza și str. Libertății.

Informațiile privind calitatea aerului sunt prezentate pe site-ului național www.calitateaer.ro, precum și pe pagina de internet a APM Olt <http://apmot.anpm.ro>

În luna **FEBRUARIE 2024**:

- **stația automată de monitorizare a calității aerului OT1** a efectuat un număr de 1364 determinări automate pentru indicatorii: dioxid de sulf (SO₂), oxizi de azot (NO, NO_x, NO₂), monoxid de carbon (CO), ozon (O₃), pulberi în suspensie (PM₁₀), conform tabelului 1.2.

Tabel 1.2.

Indicator	SO ₂	NO ₂	NO	NO _x	CO	O ₃	PM ₁₀
Număr determinări automate / Luna FEBRUARIE	668	0	0	0	696	0	0

- **stația automată de monitorizare a calității aerului OT2** a efectuat un număr de 668 determinări automate pentru indicatoriul ozon (O₃) și 58 de probe zilnice de pulberi în suspensie gravimetrice (PM₁₀ și PM_{2,5}), conform tabelului 1.3.

Tabel 1.3.

Indicator	O ₃	PM ₁₀	PM _{2,5}
Număr determinări automate / Luna FEBRUARIE	668	29	29

Rezultatele înregistrate în luna **februarie** pentru poluanții monitorizați în stația automată OT1, conform Legii 104/2011, sunt prezentate în tabelul și graficele de mai jos:

Tabel 1.4: Stația OT1 - Luna FEBRUARIE 2024

TABEL SINTEZĂ							
stație	poluant	medie lunară	unitate măsură	tip depășire	nr. depășiri în luna curentă	nr. total depășiri de la începutul anului	captura lunară de date (%)
OT-1	SO ₂	8,23	µg/m ³	-	0	0	95,83
OT-1	NO ₂	*	µg/m ³	-	0	0	0
OT-1	CO	0,19	mg/m ³	-	0	0	99,86
OT-1	ozon	*	µg/m ³	-	0	0	0
OT-1	PM10 automat	*	µg/m ³	VL 24 ore	0	0	0
OT-1	PM10 gravim.	19,21	µg/m ³	VL 24 ore	0	0	86,21

*lipsă date - analizoarele pentru analizarea dioxidului de azot (NO₂), ozonului (O₃), PM₁₀ automat sunt defecte.

În luna februarie 2024 pentru poluantul SO₂ nu s-au înregistrat depășiri ale VL orare (350 μg/mc) la stația OT - 1 nu s-au înregistrat depășiri ale VL zilnice (125 μg/mc)

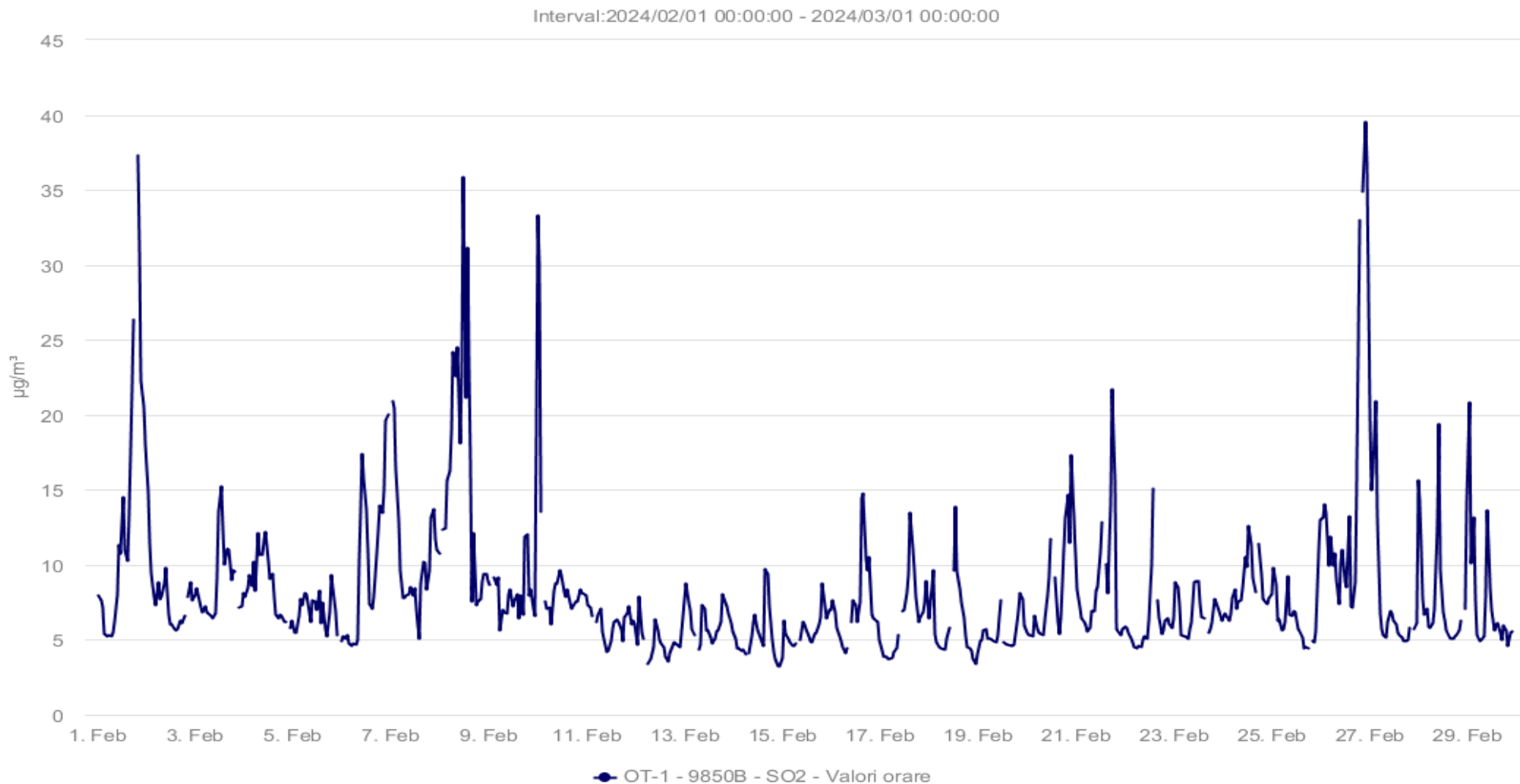


Fig. 1.5. Evoluție valori medii orare SO₂ la stația automata OT1 din județul Olt - luna *FEBRUARIE* 2024.

În luna FEBRUARIE 2024 pentru monoxidul de carbon CO nu s-au înregistrat depășiri ale valorii limite pentru protecția sănătății umane (10 mg/mc) valoarea maximă zilnică a mediilor pe 8 ore.

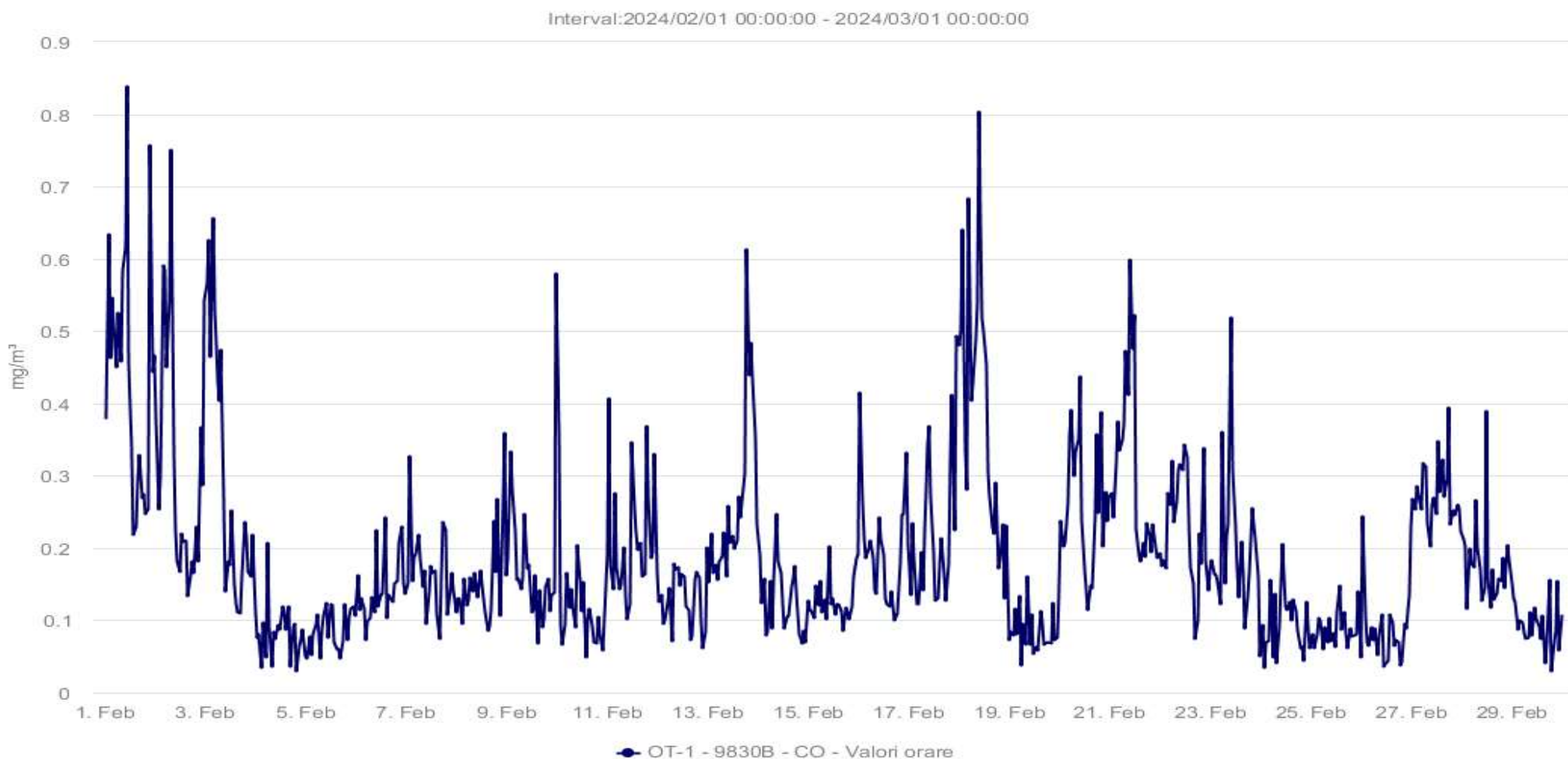


Fig. 1.6 Evoluție valori medii orare pentru CO - luna FEBRUARIE 2024

În luna FEBRUARIE lipsă date pentru dioxid de azot NO₂ și ozon O₃, PM₁₀ automat din cauza analizoarelor defecte.

În luna FEBRUARIE 2024 pentru **Pulberile în suspensie PM10 (gravimetric)**:

Pulberile în suspensie PM10 - sunt monitorizate în stația OT1, iar valorile medii zilnice înregistrate în luna *FEBRUARIE 2024* se situează sub valoarea limită (50 µg/mc).

Rezultatele înregistrate în luna *FEBRUARIE 2024* pentru poluanții monitorizați în stația automată OT2 de tip fond urban (FU), conform Legii 104/2011, sunt prezentate în tabelul și graficele de mai jos:

Tabel 1.5: Stația OT2 - Luna FEBRUARIE 2024

TABEL SINTEZĂ							
stație	poluant	medie lunară	unitate măsură	tip depășire	nr. depășiri în luna curentă	nr. total depășiri de la începutul anului	captura lunară de date (%)
OT-2	O ₃ ozon	25,57	µg/m ³	-	0	0	95,98
OT-2	PM2,5 gravim.	18,78	µg/m ³	VL 24 ore	0	0	100
OT-2	PM10 gravim.	27,63	µg/m ³	VL 24 ore	1	1	100

Pentru poluantul ozon O_3 evoluția valorilor medii orare :

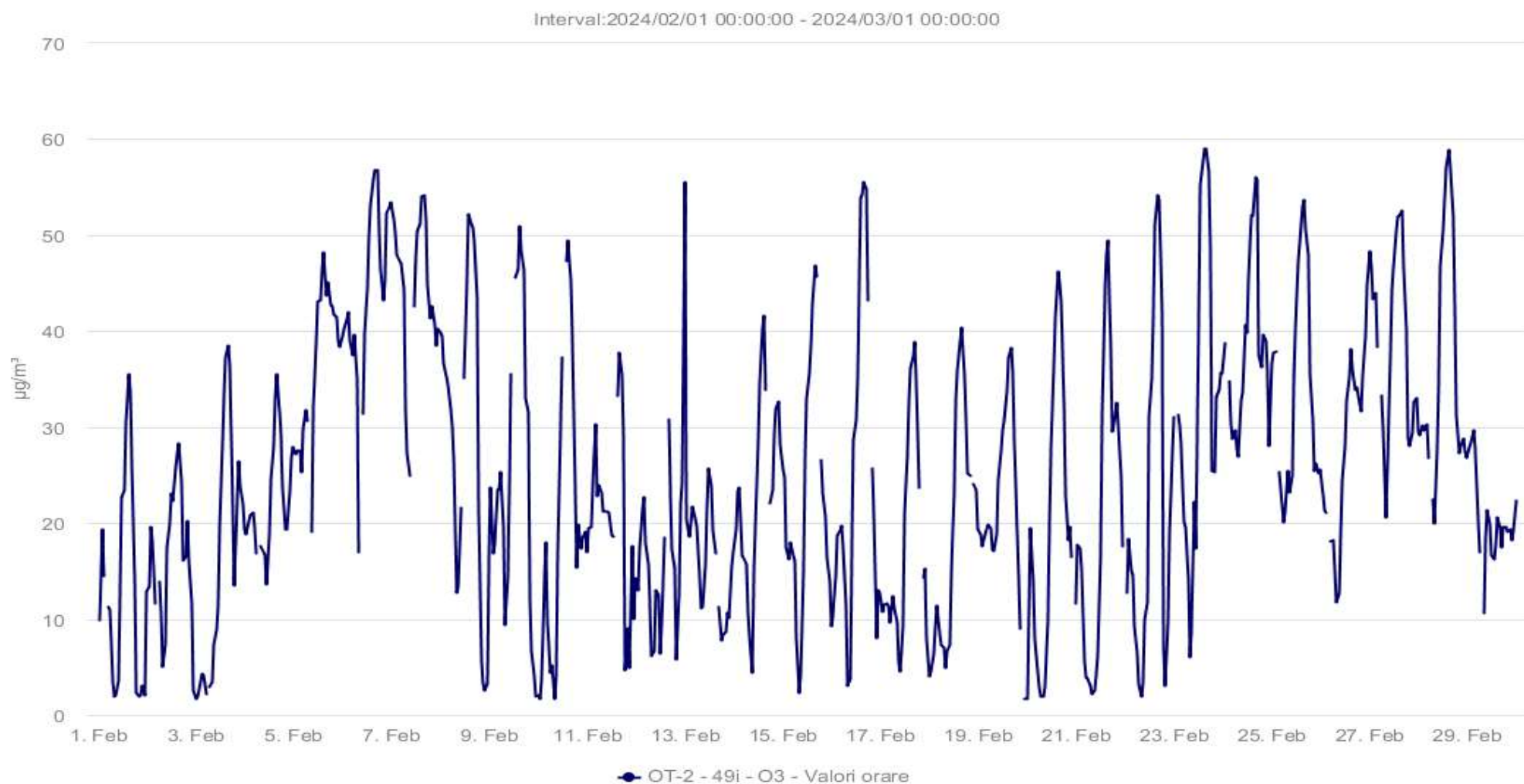


Fig. 1.7. Evoluție valori medii orare pentru O_3 - luna FEBRUARIE 2024

Măsurări privind calitatea aerului înconjurător

În luna FEBRUARIE 2024 s-au prelevat probe de aer pentru identificarea și analiza benzo(α)pirenului din aerul înconjurător

Pulberi sedimentabile

Pulberile sedimentabile sunt pulberile care se depun sub acțiunea gravitației, precum și antrenate de precipitații.

Metoda de analiză constă în colectarea pulberilor din atmosferă în vase cu suprafață cunoscută, într-un interval de timp stabilit și determinarea gravimetrică a acestora.

În județul Olt există mai multe puncte în care se face prelevarea acestora, valorile obținute în urma analizelor efectuate pentru probele de pulberi sedimentabile prelevate în luna ianuarie 2024 și analizate în luna februarie 2024 sunt prezentate în tabelul 1.6.

Tabel 1.6.

Nr. crt.	Locul prelevării (localitatea / zona / punctul de prelevare)	Localitatea	Valoarea determinată (g/mp/lună)	Valoarea maximă admisă (g/mp/lună)
1.	Stația Meteo - SGA Olt (P1)	SLATINA	3,51	17
2.	Str. I. Moroșanu - Sediul APM (P2)		5,31	
3.	Dealul Grădiște - stația aer (P3)		3,79	
4.	Str. Cireașov - Pop Industry(P4)		8,63	
5.	Str. N. Bălcescu - spital(P5)	BALȘ	5,86	
6.	SGA - str. Fr. Buzești (P6)		4,50	
7.	Str. Carpați - S.C. GIGIȘOR S.R.L. (P7)	CARACAL	5,56	
8.	Str. Corăbiei - stația Meteo (P8)		4,16	
9.	Str. Păcii - OSPA (P9)	SCORNICEȘTI	3,49	
10.	Str. Carpați - gară (P10)	CORABIA	2,53	

Valorile obținute sunt sub limita maximă admisă conform STAS 12574/75, limită care este de 17 g/mp/lună.

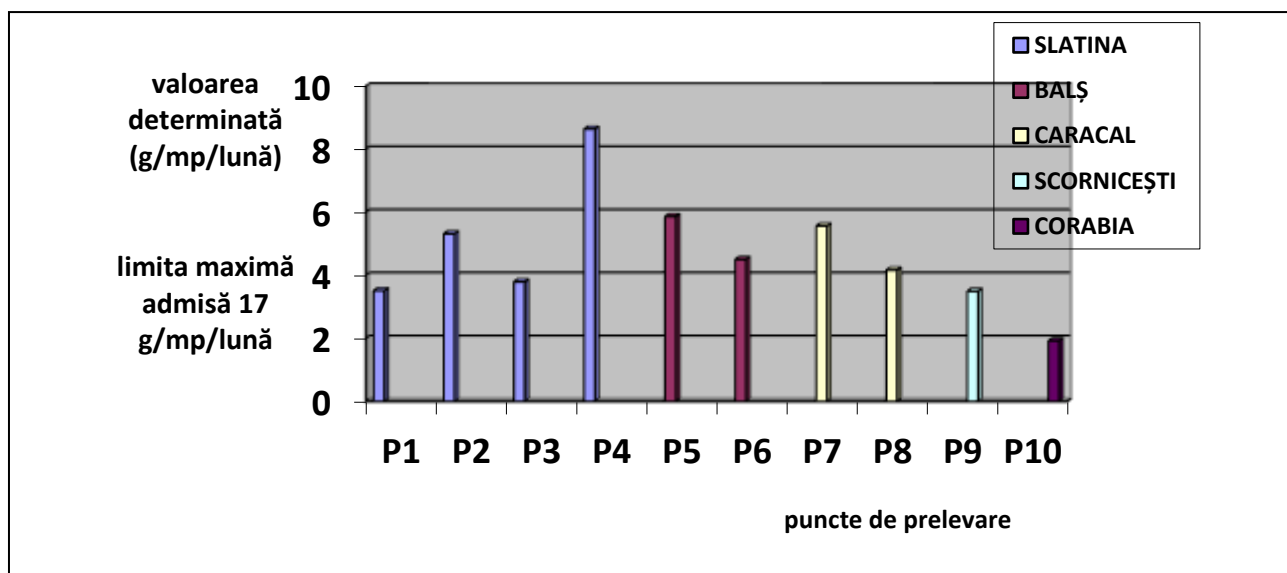


Fig. 1.8. Valori determinate pulberi sedimentabile

Radioactivitatea atmosferică

Stația automată de monitorizare a radioactivității atmosferice, face parte dintr-un sistem național de monitorizare, funcționând în cadrul Agenției de Protecția Mediului Olt.

Stația a funcționat în regim automat, datele achiziționate privind doza gamma atmosferică, condițiile meteorologice locale și parametrii de funcționare au fost raportați on-line prin satelit și, ca rezervă, prin conexiune GPRS sau GSM la centrul de coordonare a rețelei - amplasat la Laboratorul de Radioactivitatea Mediului de la Agenția Națională pentru Protecția Mediului.

În luna februarie 2024 au fost achiziționate și validate 696 doze gamma. Valorile înregistrate nu au depășit limitele de atenționare și s-au încadrat în limitele fondului natural conform Ordinului MMP 1978 /2010 (limita / h este 0,25 μ Sv / h).

Precipitații

În cursul lunii februarie 2024 s-au semnalat precipitații semnificative astfel încât să se poată efectua analize cantitative în data de 13.02.2024, astfel:

Data	Indicator / unitate de măsură			
	pH	Conductivitate (μ s /cm)	Aciditate (mEq /l)	NH ₄ (mg / l)
13.02.2024	6,93	42,70	0,015 x10-3	1,08

Poluări accidentale

În luna februarie 2024 nu au fost înregistrate poluări accidentale ale factorilor de mediu pe raza județului Olt.

Monitorizarea emisiilor atmosferice de către operatorii economici din județul Olt

Operatorii economici autorizați din punct de vedere al protecției mediului pentru desfășurarea activităților pe raza județului Olt, care dețin autorizații de mediu și / sau autorizații integrate de mediu au obligația de a respecta transmiterea la APM Olt a raportărilor stabilite prin actele de reglementare. Pentru factorul de mediu aer, obligativitatea este de a transmite rapoartele de încercare pentru analiza emisiilor atmosferice rezultate din procesele de producție, conform periodicității stabilite prin actele de reglementare.

În luna februarie 2024 operatorii economici care au raportat la APM Olt buletinele de analiză privind emisiile de poluanți în atmosferă sunt următorii:

- **S.C. ELECTROCARBON SA SLATINA** - raportul privind rezultatele analizelor (automonitorizare) pentru emisii în atmosferă, la secțiile de producție (SFENPA, Grafitare, Prelucrare electrozi și nipluri, Calcinare, Superdense, Preparare materiale recarburare, centrale termice) pentru indicatorii: pulberi totale, CO, NO_x, SO₂.
- **S.C. ALRO SA SLATINA** (sediul social) rapoarte privind :
 - rezultatul analizelor - determinări emisii în atmosferă, la secția/ Electroliză CTG1 și CTG2, pentru indicatorii: fluor și compușii săi (HF), fluoruri (pulberi), Pulberi totale, SO₂, NO₂.
 - rezultatul analizelor - determinări emisii în atmosferă, la secția/ Anozii CTF, pentru indicatorii: fluor și compușii săi (HF), fluoruri (pulberi), Pulberi totale, SO₂. Pulberi totale, NO₂, SO₂.
 - rezultatul analizelor - determinări emisii în atmosferă, la secția Anozii (la coșul de disperse - instalația tratare volatile smoală și la coșul de dispersie - centru de tratare fum) pentru indicatorii: pulberi totale, hidrocarburi aromatice policiclice PAH(Benzo(a)piren⁽¹⁾);
 - rezultatul analizelor - determinări emisii în atmosferă, la secția Turnătorie Cuptorul G6, Turnătorie ALRO PRIMAR, pentru indicatorii: pulberi totale, NO₂ SO₂; la Atelier Eco-Topitorie CT*, pentru indicatorii : pulberi totale, NO₂ SO₂, CO; la secția APS cuptoare de încălzit cu vatră fixă pentru indicatorii: pulberi totale, NO₂ SO₂, CO;
 - analize la imisii pentru indicatorul Fluor;



- **S.C. ALRO SA SLATINA** (sediul secundar):
 - o rapoarte privind concentrația poluanților gazoși: emisii din procesele tehnologice de la secția LBC (cuptoare adânci) și secția LTB (cuptoare de recoacere) pentru indicatorii : NO₂, SO₂, CO, pulberi;
 - **S.C. ARTROM STEEL TUBES S.A. SLATINA**
 - raportul privind rezultatele analizelor (automonitorizare: determinări emisii în atmosferă la coșurile de dispersie ale cuptoarelor de încălzire și tratament termic, pentru indicatorii: CO, NO_x, SO₂, pulberi;
 - **S.C. VIMETCO EXTRUSION S.R.L. Slatina**: rapoartele de încercare aferente măsurătorilor de emisii în atmosferă la cuptoarele de îmbătrânire și de presă, pentru indicatorii : NO₂, SO₂, CO, pulberi;
 - **S.C. PRYSMIAN GROUP S.A. Slatina**, pentru punctele de lucru din Slatina : str. Drăgănești, nr 28 și str. Milcov, nr 12A, rapoarte de încercare pentru determinarea emisiilor în atmosferă la sursele punctiforme de emisie, pentru indicatorii: NO, NO₂, SO₂, CO, CO₂, O₂, HC, pulberi;
 - **S.C. BENORM AGRI S.R.L Băbeni, jud. Vâlcea, punct de lucru Negreni, jud. Olt**, Raport Anual de Mediu pentru anul 2023 (RAM);
 - **S.C. AT GRUP PROD IMPEX S.R.L. Scornicești** - Raport Anual de Mediu (RAM) pentru anul 2023;
 - **S.C. AGRIKILTI S.R.L. Ipotești**, Raport Anual de Mediu (RAM) pentru anul 2023;
- Nu s-au constatat depășiri ale valorilor concentrațiilor poluanților analizați față de concentrațiile maxime admise pentru acești poluanți conform normativelor în vigoare.

Monitorizarea calității apelor uzate industriale și menajere:

Operatorii economici monitorizează calitatea apelor uzate și transmit la APM Olt buletinele de analiză conform periodicității stabilite în autorizațiile de mediu.

Operatorii economici care au raportat la APM Olt buletinele de analiză privind calitatea apelor uzate industriale, pentru luna februarie 2024, sunt următorii:

- **S.C. ELECTROCARBON SA SLATINA** - raportul privind rezultatele analizelor la:
 - apa potabilă din puțuri, pentru indicatorii: pH, cloruri, substanțe organice oxidabile, duritate totală.
 - apa reziduală la evacuare în emisar pentru indicatorii: pH, materii în suspensii, CCOCr, cloruri, sulfuri, reziduu fix la 105°C, substanțe organice cu solvenți organici și nichel
 - apa uzată industrială evacuată în receptori naturali pentru indicatorii: materii în suspensie, reziduu filtrabil, , nichel, cloruri, pH, substanțe organice - CCOCr, produse petroliere.
 - apa uzată menajeră evacuate în rețeaua de canalizare orășenească, pentru indicatorii: pH, materii în suspensie, consum biochimic de oxigen la 5 zile - CBO₅, consum chimic de oxigen - CCOCr, CCOMn, amoniu, fosfor total, detergent, produse extractibile;
- **S.C. ALRO SA SLATINA (sediul social)**: - raportul privind rezultatele analizelor la factorul de mediu apă:
 - apa uzată menajeră evacuată în rețeaua de canalizare urbană administrată de SC ACETI SA SLATINA, pentru indicatorii: suspensii, CCOCr, CCOMn, CBO₅, azot amoniacal, pH;
 - apa industrială uzată evacuată în pârâul Urlătoarea pentru indicatorii: suspensii, reziduu fix, fluoruri, pH, cloruri, aluminiu, CCOCr, extractibile cu solvenți , produse petroliere;
 - apa de suprafață din haldele ecologice aferente (Aluminiu Primar), pentru indicatorii :aluminiu, fluoruri, materii în suspensie, cloruri, CCOCr, pH;
 - apa subterană din piezometrele de control aflate în haldele ecologice și incintă, aferente (Aluminiu Primar), pentru indicatorii : fluoruri, aluminiu, duritate totală, pH, conductivitate electrică;
 - apa industrială filtrată de la Priza Olt, pentru indicatorii: materii în suspensie, duritate totala, cloruri, alcalinitate p, alcalinitate m, reziduu fix, pH, conductivitate electrică, fluoruri, CCOMn,
- **S.C. ALRO SA SLATINA (sediul secundar)**:
 - raportul privind rezultatele analizelor la factorul de mediu apă:
 - apa menajeră evacuată în rețeaua de canalizare orășenească pentru indicatorii: pH, cloruri, reziduu filtrat la 105 °C, materii în suspensie, produse petroliere, CCOCr, substanțe extractibile cu solvenți organici;



- apa freatică extrasă din forajele de observație din incinta unității, pentru indicatorii: pH, cloruri, aluminiu, fluoruri, duritate totală, oxidabilitate, sulfați, conductivitate electrică;
- apa tehnologică uzată evacuată în emisar pentru indicatorii: pH, suspensii, reziduu fix, produse petroliere, substanțe extractibile, cloruri, aluminiu, fluoruri, CCOCr;
- **S.C. ARTROM STEEL TUBES S.A. SLATINA** - raportul privind rezultatele analizelor la:
 - apa uzată menajeră din decantor pentru indicatorii: pH, materii în suspensie, CCOMn, amoniu, CCOCr, CBO5;
 - apă uzată tehnologică (punct prelevare Valea Urlătoarea și din ultimul cămin din incintă), pentru indicatorii: pH, conductivitate, CCO-Cr, cloruri, duritate totală, sulfați, amoniu, azotați, fier total, crom, mangan, cupru, nichel, cadmiu, zinc, molibden, reziduu fix, CCOCr, cloruri, substanțe extractibile în eter de petrol, fier;
- **S.C. COMPANIA DE APA OLT SA SLATINA:**
 - situația privind analiza apelor uzate menajere orășenești - stația de epurare a municipiului Slatina, se referă la analiza următorilor indicatori: CCOCr, CBO5, suspensii, cloruri, pH, azot total, reziduu fix, fluoruri, detergenți, fosfor, substanțe extractibile;
 - situația privind analiza apelor uzate menajere orășenești - stațiile de epurare ale orașelor Caracal, Corabia, Scornicești, Potcoava, Drăgănești-Olt, Piatra-Olt se referă la analiza următorilor indicatori: CBO5, suspensii, amoniu, reziduu fix, pH, cloruri, fosfor total, detergenți, substanțe extractibile;
 - situația privind analiza apelor uzate, efectuată la următorii operatori economici: S.C. PRECIZIA S.A. Slatina, S.C. CONDOR S.R.L. Slatina, MOL PETROL, SC RUSOIL SRL Slatina, S.C. RIO TRANS S.R.L. Slatina, S.C. DELTA ALUMINIU SRL Slatina, S.C. SOVECORD INT S.R.L. Slatina, S.C. TRANSBUZ SA Slatina, S.C. ELECTROCARBON SA Slatina, S.C. MAC AUTO SRL Slatina, S.C. SCADT S.A. Slatina, S.C. KAUF LAND SRL Slatina (N. Titulescu), S.C. PYRELLI TYRES SRL Slatina, S.C. BEKAERT S.R.L. Slatina, SC. TMK ARTROM S.A. Slatina, S.C. KAUF LAND SRL Slatina (N. Iorga), S.C. ALTUR SA Slatina, S.C. ALRO Slatina, pentru indicatorii: CCOCr, suspensii, CBO5, amoniu, pH;
 - **S.C. PRYSMIAN GROUP S.A. Slatina**, pentru punctele de lucru din Slatina : str. Drăgănești, nr 28 și str. Milcov, nr 12 A, din Slatina, rapoarte de încercare pentru analiza apei uzate pentru indicatorii: pH, materii în suspensie, consum biochimic de oxigen, substanțe extractibile cu solvenți organici;
 - **S.C. SOVECORD INTERNATIONAL S. A. Slatina** - raportul de încercare la apa reziduală, pentru indicatorii: pH, materii în suspensie, CBO5, CCOCr, amoniu, fosfor total, detergenți, substanțe extractibile;

În urma verificării rapoartelor de încercare și buletinelor de analiză transmise s-a constatat că nu au fost depășite concentrațiile maxime admise la indicatorii monitorizați impuși prin autorizațiile de mediu, conform normativelor în vigoare.

2. Protecția Naturii și Conservarea Biodiversității

BUJORUL ROMÂNESC (Paeonia peregrina var. romanica)

Pentru ocrotirea acestei plante, o suprafață de 54,90 ha din Pădurea Călugărească a fost declarată rezervație botanică prin Decizia nr. 5/1995 a Consiliului Județean Olt și Legea nr. 5/2000 cu denumirea "Rezervația de bujori a Academiei", rezervație situată pe raza localității Dăneasa, jud. Olt.

Rezervația de bujori a Academiei este o arie protejată de interes național ce corespunde categoriei a IV-a IUCN - rezervație naturală de tip floristic. O particularitate deosebită a acestui habitat este reprezentată de prezența uneia dintre cele mai decorative plante din România, bujorul de pădure românesc, cu flori de un roșu aprins, dând un colorit extrem de viu și un aspect cu totul aparte acestui habitat la sfârșitul lunii aprilie - începutul lunii mai.

Paeonia peregrina este o specie perenă, ale cărei rădăcini secundare sunt tuberizate în formă de morcovi alungiți elipsoidali. Frunzele sunt divizate în 17 - 30 segmente înguste-eliptice, iar ultimile segmente sunt trilobate. Florile sunt mari 7-13 cm în diametru, roșii ca sângele.





Fig. 3.3.1. “Rezervația de bujori a Academiei”

Fiind o plantă cu o valoare estetică deosebită, colectarea florilor iar uneori chiar a întregii plante este întâlnită, mai ales datorită coincidenței perioadei de înflorire cu diferite sărbători care în mod tradițional se serbează în natură. Colectarea plantei și incendiile pot fi o amenințare pentru specie.

Pentru protecția acestei specii este necesară desfășurarea activităților necesare conservării și creșterea gradului de conștientizare a populației. Bujorul românesc a fost declarat monument al naturii prin Decretul nr. 237/1950.



Fig. 3.3.2. “Rezervația de bujori a Acade

3. Gestiunea deșeurilor

În luna februarie 2024 au fost analizate și aprobate 11 transporturi de deșeuri periculoase către operatori economici din județ.

