



## AGENȚIA PENTRU PROTECȚIA MEDIULUI OLT

### RAPORT PRIVIND CALITATEA AERULUI ÎN JUDEȚUL OLT

Luna IANUARIE 2024

#### 1. Calitatea aerului

În județul Olt calitatea aerului este monitorizată prin măsurări continue astfel:

- O stație automată amplasată în municipiul Slatina (stația OT-1), Aleea Grădiște F.N. conform criteriilor de amplasare prevăzute în Ordinul M.A.P.M. nr. 592/2002. Stația este de tip industrial, Poluanții monitorizați sunt: SO<sub>2</sub>, NO, NO<sub>x</sub>, NO<sub>2</sub>, CO, O<sub>3</sub>, pulberi (PM<sub>10</sub>). De asemenea, în scopul interpretării datelor de calitatea aerului, sunt monitorizați și o serie de parametrii meteorologici: temperatura, precipitații, direcția și viteza vântului, umiditatea relativă, presiunea, radiația solară.
- O stație automată amplasată în municipiul Slatina (stația OT-2), Aleea Muncii nr.4, stație de tip fond urban. Poluanții monitorizați sunt: ozon, pulberi (PM<sub>10</sub> și PM<sub>2,5</sub>) și o serie de parametrii meteorologici: temperatura, precipitații, direcția și viteza vântului, umiditatea relativă, presiunea, radiația solară.
- O stație amplasată în municipiul Slatina (OT-3), B-dul A.I. Cuza, lângă Serviciul Rutier Olt, stație de tip trafic, având două prelevatoare: unul pentru pulberi în suspensie PM<sub>10</sub> și unul pentru hidrocarburi aromatice policiclice, iar dintre acestea va fi analizat benzo(a)piren.

Stațiile fac parte din Rețeaua Națională de Monitorizare a Calității Aerului constituită la nivelul țării din peste 150 de stații.



**Legendă:** OT-1: Aleea Grădiște, f.n. Slatina  
 OT-2 : Str. Aleea Muncii, nr 4, Slatina  
 OT-3: B-dul A.I. Cuza, lângă Serviciul Rutier Olt, Slatina

Fig. 1.1. Amplasarea stațiilor automate de monitorizare a calității aerului din județul Olt aparținând RNMCA

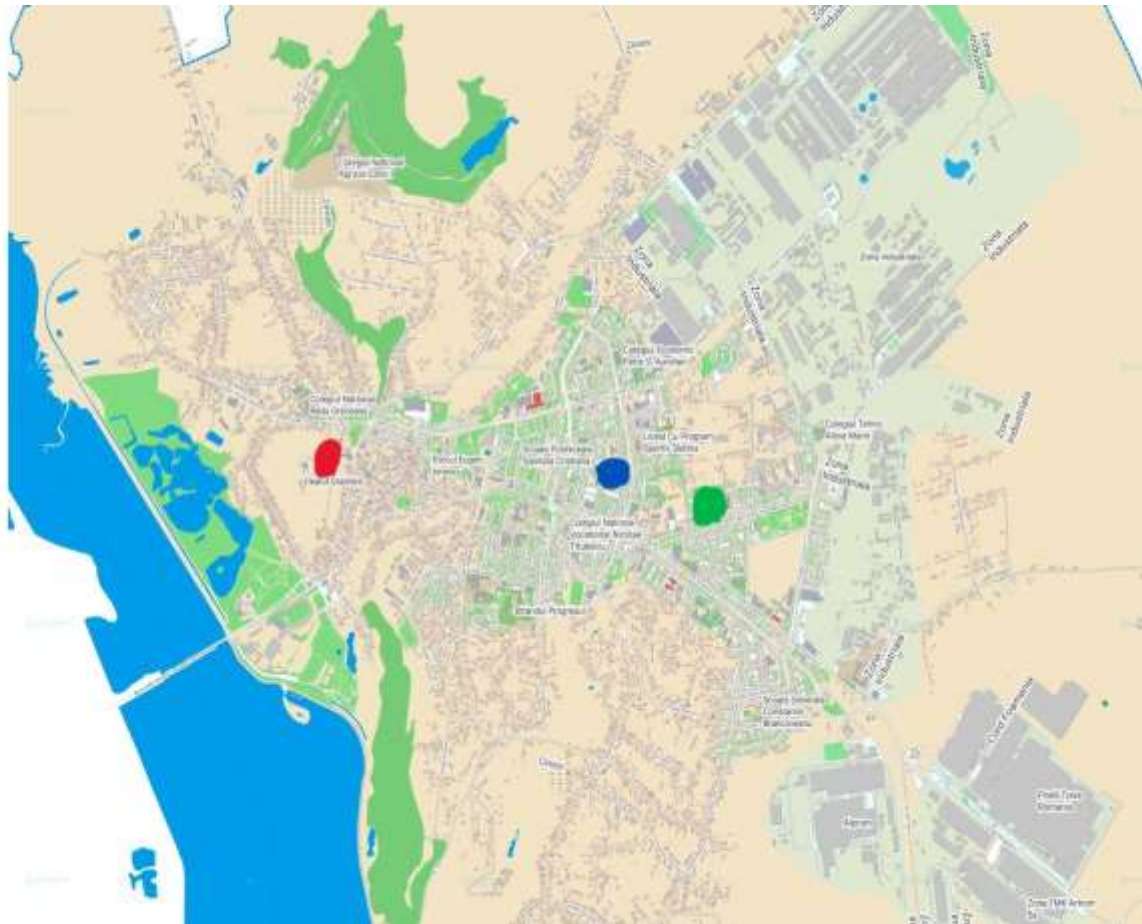


Fig. 1.2. Amplasarea stațiilor automate de monitorizare a calității aerului în municipiul Slatina

Legenda : ■ stația OT1 ■ stația OT2 ■ stația OT3

Începând cu data de 23 octombrie 2020 se aplică Ordinul MMAP nr 1818 / 2020 privind aprobarea indicilor de calitate a aerului care reprezintă un sistem de codificare utilizat pentru informarea publicului privind calitatea aerului.

Indicele de calitate a aerului reprezintă un număr de la 1 (bun) la 6 (extrem de rău), care arată calitatea aerului în aria de reprezentativitate a stațiilor automate din cadrul RNMCA și poate fi indice specific de calitate a aerului și indice general de calitate a aerului. Indicele specific și indicele general se actualizează orar. Sistemul calificativelor și codul culorilor asociate celor șase valori ale indicilor generali și ale indicilor specifici sunt prevăzute în tabelul de mai jos.

Indicele specific de calitate a aerului, denumit în continuare indice specific, se calculează pe baza datelor brute din RNMCA pentru fiecare dintre următorii poluanți monitorizați:

- a) dioxid de sulf ( $SO_2$ ) - medii orare;
- b) dioxid de azot ( $NO_2$ ) - medii orare
- c) ( $O_3$ ) - medii orare;
- d) particule în suspensie (fracțiile  $PM_{10}$  și  $PM_{2,5}$ ) - medie mobilă pe 24 de ore.

Indicele general de calitate a aerului, denumit în continuare indice general, reprezintă un instrument de comunicare către public, ce permite descrierea periodică sub o formă simplă a informațiilor privind starea globală a calității aerului.

Indicele general se stabilește pentru fiecare dintre stațiile automate din cadrul RNMCA ca fiind cel mai mare dintre indicii specifici corespunzători poluanților monitorizați.

Pentru a se putea calcula indicele general trebuie să fie disponibil cel puțin 1 indice specific corespunzător poluanților monitorizați.

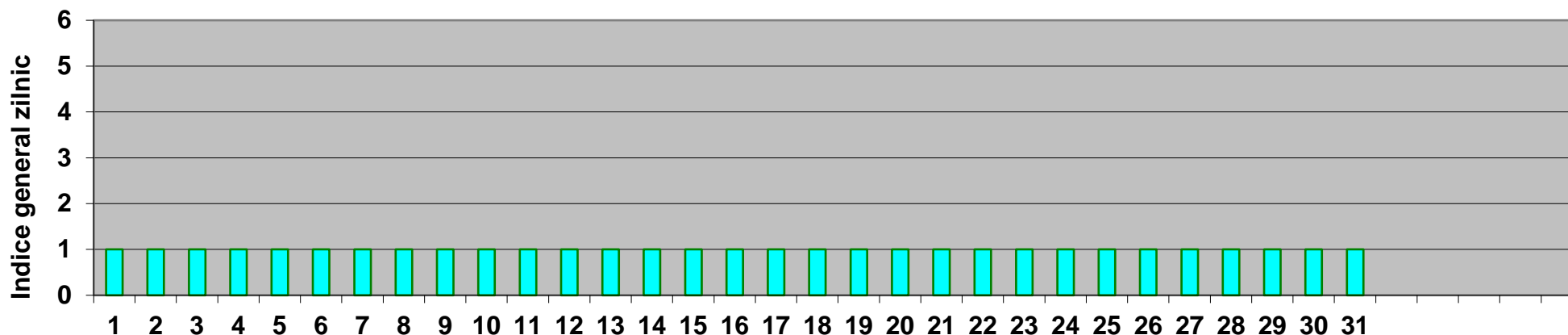
La data intrării în vigoare (20 octombrie 2020) a Ordinului MMAP nr 1818 / 2020 privind aprobarea indicilor de calitate a aerului care reprezintă un sistem de codificare utilizat pentru informarea publicului privind calitatea aerului, prevederile Ordinului ministrului mediului și dezvoltării durabile nr. 1.095/2007 pentru aprobarea Normativului privind stabilirea indicilor de calitate a aerului în vederea facilitării informării publicului, se abrogă.

Tabel 1.2. Sistem de codificare privind calitatea aerului utilizat pentru informarea publicului

<u>SISTEMUL CALIFICATIVELOR ȘI CODUL CULORILOR ASOCIATE CELOR ȘASE VALORI ALE INDICILOR GENERALI ȘI SPECIFICI</u>					
<u>BUN</u>	<u>ACCEPTABIL</u>	<u>MODERAT</u>	<u>RĂU</u>	<u>FOARTE RĂU</u>	<u>EXTREM DE RĂU</u>

## 1. Stația OT1 - industrial (I)

Fig.1.3. Evoluția indicelui general de calitate a aerului în luna IANUARIE 2024 la stația OT-1 (Slatina, Aleea Grădiște F.N.)



### Zilele lunii IANUARIE 2024

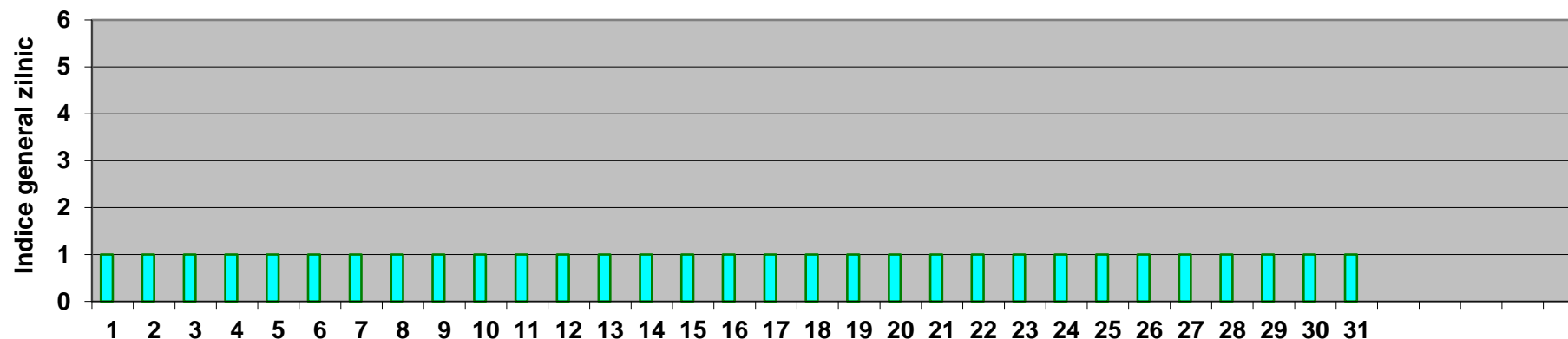
Interpretare date pentru luna ianuarie 2024, conform Ordinului M.M.A.P. nr 1818 / 2020 privind aprobarea indicilor de calitate a aerului care reprezintă un sistem de codificare utilizat pentru informarea publicului privind calitatea aerului.

- 31 de zile în care calitatea aerului a fost bună, respectiv în zilele de 1,2,3,4,5,6,7,8,9,10,11,12,13,14,15,16,17,18,19,20,21,22,23,24,25,26,27,28,29,30,31 ianuarie 2024, indicele general zilnic de calitate a aerului 1, calificativ bun;

Informațiile privind calitatea aerului sunt prezentate pe site-ul național [www.calitateaer.ro](http://www.calitateaer.ro), precum și pe pagina de internet a APM Olt <http://apmot.anpm.ro>.

## 1. Stația OT2 - fond urban (FU)

Fig.1.4 Evoluția indicelui zilnic general de calitate a aerului în luna IANUARIE 2024 la stația OT-2 (Slatina, Aleea Muncii, nr 4)



### Zilele lunii IANUARIE 2024

Interpretare date pentru luna ianuarie 2023, conform Ordinului M.M.A.P. nr 1818 / 2020 privind aprobarea indicilor de calitate a aerului care reprezintă un sistem de codificare utilizat pentru informarea publicului privind calitatea aerului.

- 31 zile în care calitatea aerului a fost bună, respectiv în zilele de 1,2,3,4,5,6,7,8,9,10,11,12,13,14,15,16,17,18,19,20,21,22,23,24,25,26,27,28,29,30,31 ianuarie 2024, indicele general zilnic de calitate a aerului 1, calificativ bun;

Indicii de calitate a aerului sunt aduși la cunoștința publicului prin intermediul panoului de informare exterior situat în Slatina, la intersecția B-dului A.I.Cuza și str. Libertății.

Informațiile privind calitatea aerului sunt prezentate pe site-ului național [www.calitateaer.ro](http://www.calitateaer.ro), precum și pe pagina de internet a APM Olt <http://apmot.anpm.ro>



În luna **IANUARIE 2024**:

- **stația automată de monitorizare a calității aerului OT1** a efectuat un număr de 1458 determinări automate pentru indicatorii: dioxid de sulf (SO<sub>2</sub>), oxizi de azot (NO, NO<sub>x</sub>, NO<sub>2</sub>), monoxid de carbon (CO), ozon (O<sub>3</sub>) și 31 determinări gravimetrice pentru pulberi în suspensie (PM<sub>10</sub>), conform tabelului 1.2.

Tabel 1.2.

Indicator	SO <sub>2</sub>	NO <sub>2</sub>	NO	NO <sub>x</sub>	CO	O <sub>3</sub>	PM <sub>10</sub>
Număr determinări automate / Luna IANUARIE	714	0	0	0	744	0	0

- **stația automată de monitorizare a calității aerului OT2** a efectuat un număr de 695 determinări automate pentru indicatorul ozon (O<sub>3</sub>) și 62 de probe zilnice de pulberi în suspensie gravimetrice (PM<sub>10</sub> și PM<sub>2,5</sub>), conform tabelului 1.3.

Tabel 1.3.

Indicator	O <sub>3</sub>	PM <sub>10</sub>	PM <sub>2,5</sub>
Număr determinări automate / Luna IANUARIE	695	31	31

Rezultatele înregistrate în luna *ianuarie* pentru poluanții monitorizați în stația automată OT1, conform Legii 104/2011, sunt prezentate în tabelul și graficele de mai jos:

Tabel 1.4: Stația OT1 - Luna IANUARIE 2024

TABEL SINTEZĂ							
stație	poluant	medie lunară	unitate măsură	tip depășire	nr. depășiri în luna curentă	nr. total depășiri de la începutul anului	captura lunară de date (%)
OT-1	SO <sub>2</sub>	6,53	µg/m <sup>3</sup>	-	0	0	95,97
OT-1	NO <sub>2</sub>	*	µg/m <sup>3</sup>	-	0	0	0
OT-1	CO	0,20	mg/m <sup>3</sup>	-	0	0	100
OT-1	Ozon O <sub>3</sub>	*	µg/m <sup>3</sup>	-	0	0	0
OT-1	PM <sub>10</sub> automat	*	µg/m <sup>3</sup>	VL 24 ore	0	0	0
OT-1	PM <sub>10</sub> gravim.	13,52	µg/m <sup>3</sup>	VL 24 ore	0	0	90,32

\*lipsă date - analizoarele pentru analizarea dioxidului de azot (NO<sub>2</sub>), ozonului (O<sub>3</sub>), PM<sub>10</sub> automat sunt defecte.

În luna ianuarie 2024 pentru poluantul SO<sub>2</sub> nu s-au înregistrat depășiri ale VL orare (350 µg/mc) la stația OT - 1 nu s-au înregistrat depășiri ale VL zilnice (125 µg/mc)

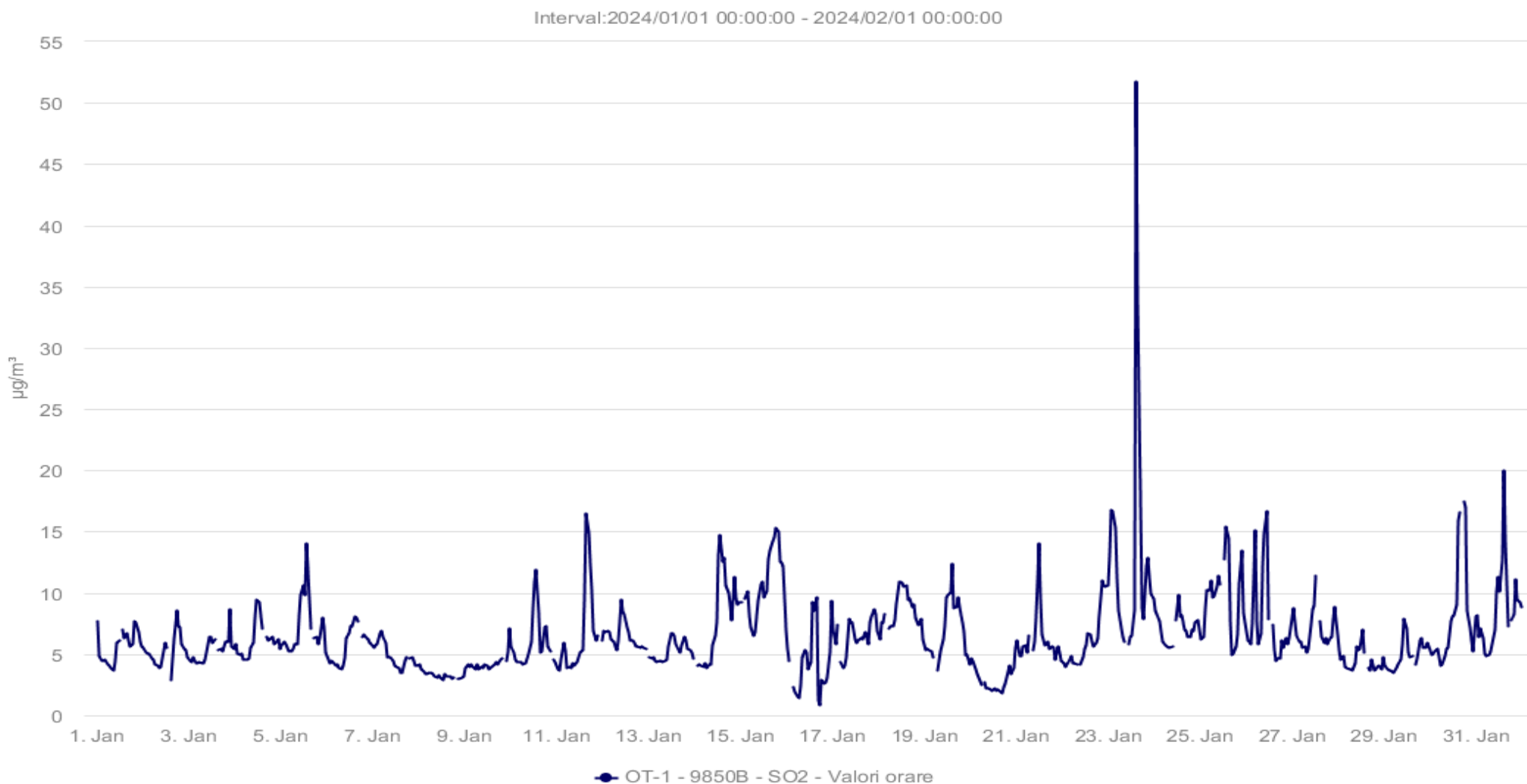


Fig. 1.5. Evoluție valori medii orare SO<sub>2</sub> la stația automata OT1 din județul Olt - luna IANUARIE 2024.



În luna IANUARIE 2024 pentru monoxidul de carbon CO nu s-au înregistrat depășiri ale valorii limite pentru protecția sănătății umane (10 mg/mc ) valoarea maximă zilnică a mediilor pe 8 ore.

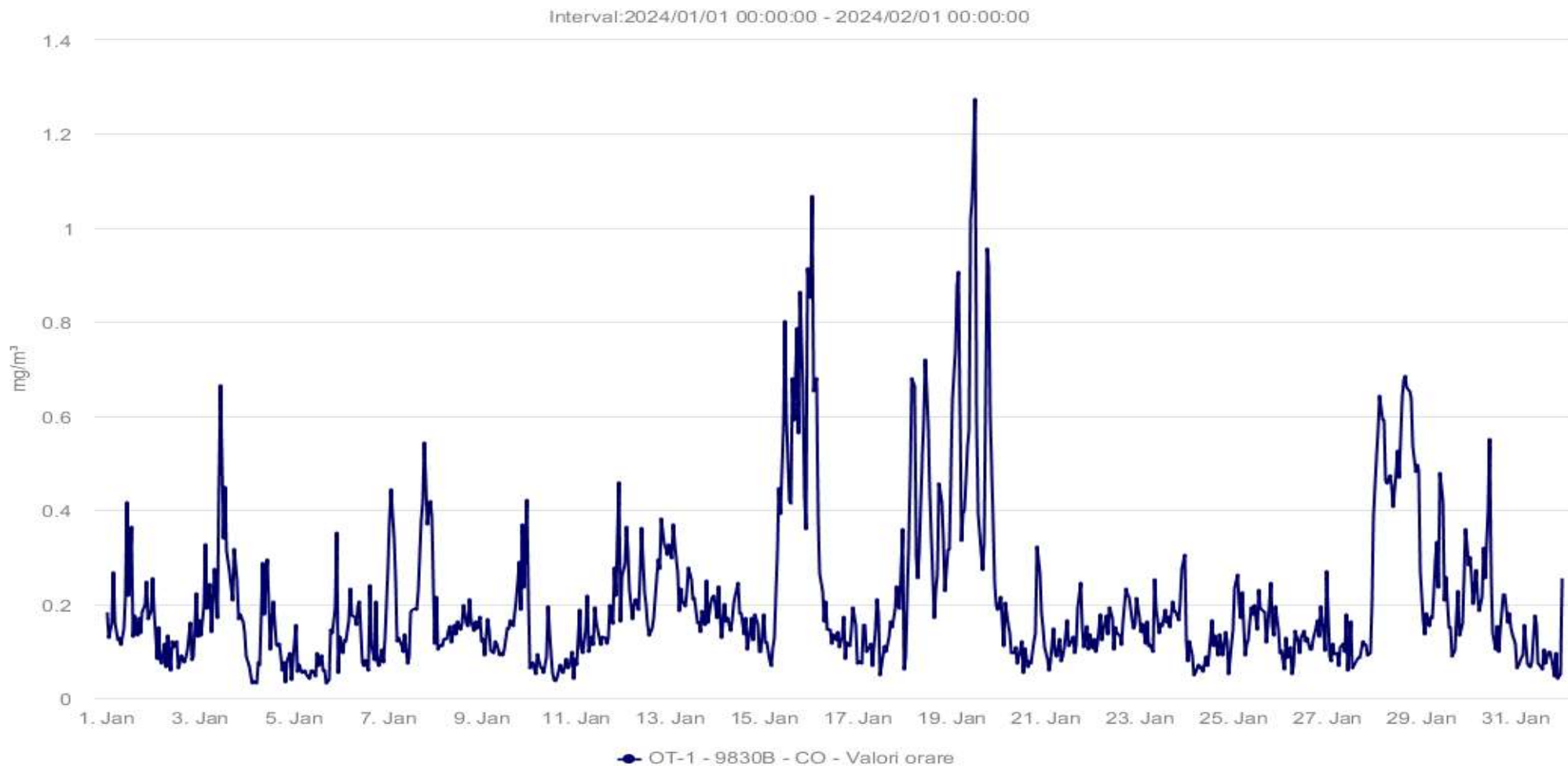


Fig. 1.6 Evoluție valori medii orare pentru CO - luna IANUARIE 2024

În luna IANUARIE lipsă date pentru dioxid de azot NO<sub>2</sub> și ozon O<sub>3</sub>, PM<sub>10</sub> automat din cauza analizoarelor defecte.

În luna IANUARIE 2024 pentru **Pulberile în suspensie PM10 (gravimetric)**:

**Pulberile în suspensie PM10** - sunt monitorizate în stația OT1, iar valorile medii zilnice înregistrate în luna *IANUARIE 2024* se situează sub valoarea limită (50 µg/mc).

Rezultatele înregistrate în luna *IANUARIE 2024* pentru poluanții monitorizați în stația automată OT2 de tip fond urban (FU), conform Legii 104/2011, sunt prezentate în tabelul și graficele de mai jos:

**Tabel 1.5: Stația OT2 - Luna DECEMBRIE 2023**

TABEL SINTEZĂ							
stație	poluant	medie lunară	unitate măsură	tip depășire	nr. depășiri în luna curentă	nr. total depășiri de la începutul anului	captura lunară de date (%)
OT-2	18,89	µg/m <sup>3</sup>	-	0	0	93,41	
OT-2	15,91	µg/m <sup>3</sup>	VL 24 ore	0	0	100	
OT-2	20,74	µg/m <sup>3</sup>	VL 24 ore	1	1	100	

Pentru poluantul ozon O<sub>3</sub> evoluția valorilor medii orare :

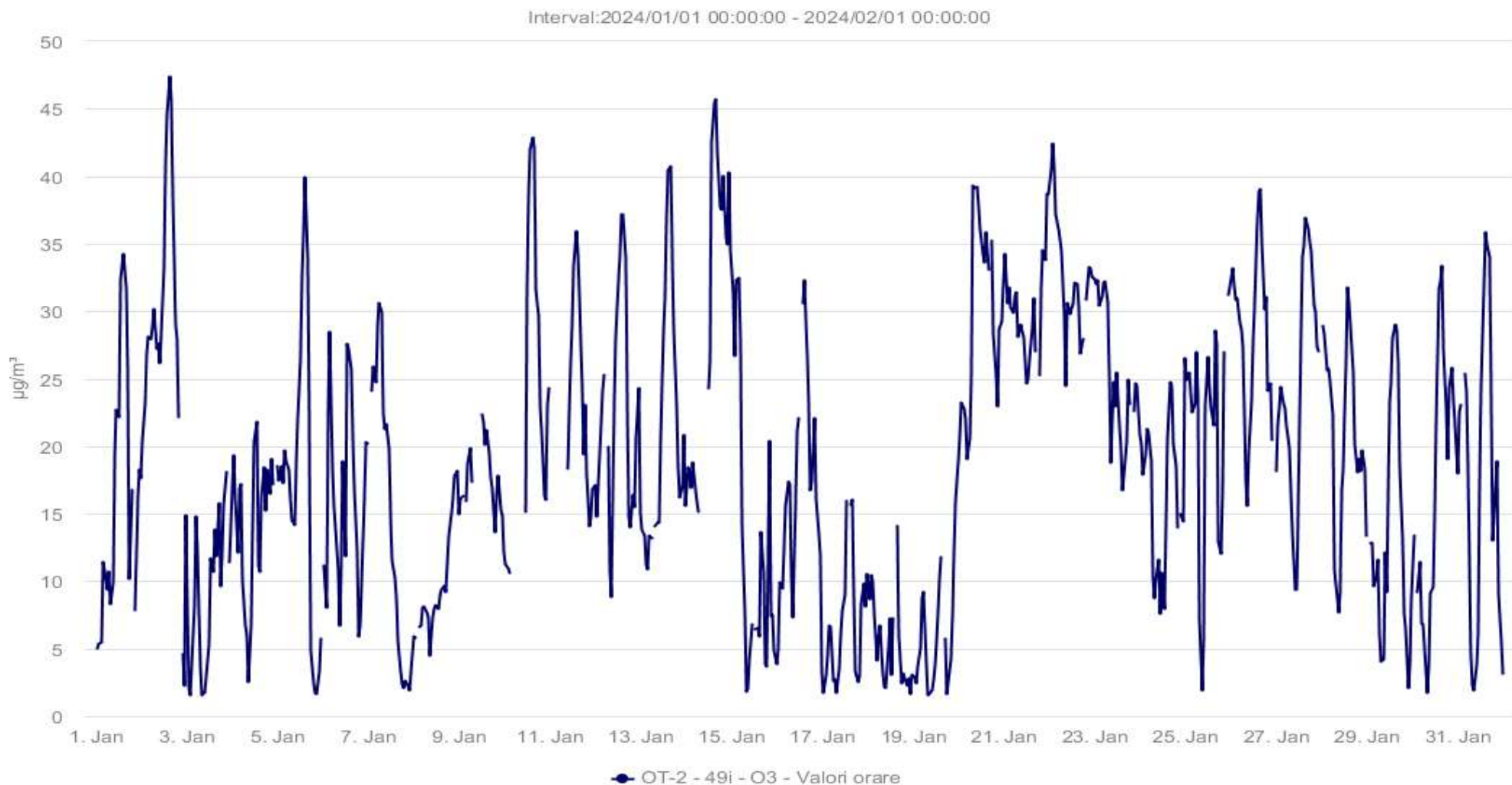


Fig. 1.7. Evoluție valori medii orare pentru O<sub>3</sub> - luna IANUARIE 2024

## Măsurări privind calitatea aerului înconjurător

În luna IANUARIE 2023 nu s-au prelevat probe de aer pentru identificarea și analiza benzo(α)pirenului din aerul înconjurător

### Pulberi sedimentabile

Pulberile sedimentabile sunt pulberile care se depun sub acțiunea gravitației, precum și antrenate de precipitații.

Metoda de analiză constă în colectarea pulberilor din atmosferă în vase cu suprafață cunoscută, într-un interval de timp stabilit și determinarea gravimetrică a acestora.

În județul Olt există mai multe puncte în care se face prelevarea acestora, valorile obținute în urma analizelor efectuate pentru probele de pulberi sedimentabile prelevate în luna decembrie 2023 și analizate în luna ianuarie 2024 sunt prezentate în tabelul 1.6.

Tabel 1.6.

Nr. crt.	Locul prelevării (localitatea / zona / punctul de prelevare)	Localitatea	Valoarea determinată (g/mp/lună)	Valoarea maximă admisă (g/mp/lună)
1.	Stația Meteo - SGA Olt ( P1 )	SLATINA	2,35	17
2.	Str. I. Moroșanu - Sediul APM ( P2 )		3,53	
3.	Dealul Grădiște - stația aer ( P3 )		3,20	
4.	Str. Cireașov - Pop Industry( P4 )		6,53	
5.	Str. N. Bălcescu - spital( P5 )	BALȘ	4,18	
6.	SGA - str. Fr. Buzești ( P6 )		3,19	
7.	Str. Carpați - S.C. GIGIȘOR S.R.L. ( P7 )	CARACAL	6,46	
8.	Str. Corăbiei - stația Meteo ( P8 )		3,49	
9.	Str. Păcii - OSPA ( P9 )	SCORNICEȘTI	2,03	
10.	Str. Carpați - gară ( P10 )	CORABIA	1,92	

Valorile obținute sunt sub limita maximă admisă conform STAS 12574/75, limită care este de 17 g/mp/lună.

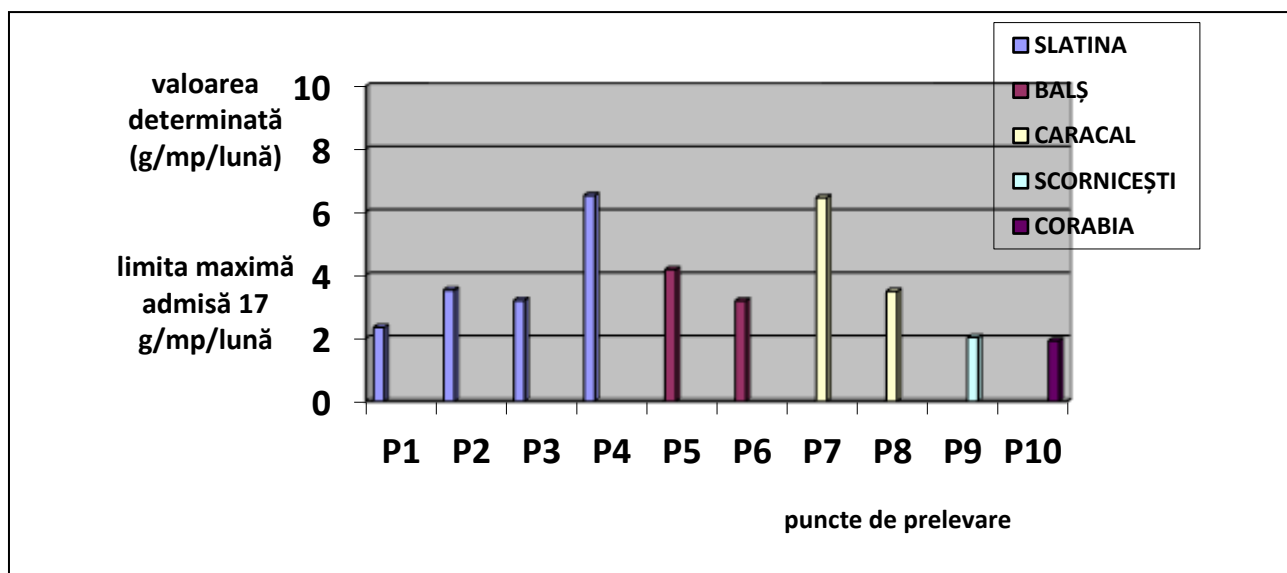


Fig. 1.8. Valori determinate pulberi sedimentabile

## **Precipitații**

În cursul lunii *ianuarie 2023* nu s-au semnalat precipitații semnificative astfel încât să se poată efectua analize cantitative.

## **Radioactivitatea atmosferică**

Stația automată de monitorizare a radioactivității atmosferice, face parte dintr-un sistem național de monitorizare, funcționând în cadrul Agenției de Protecția Mediului Olt.

Stația a funcționat în regim automat, datele achiziționate privind doza gamma atmosferică, condițiile meteorologice locale și parametrii de funcționare au fost raportați on-line prin satelit și, ca rezervă, prin conexiune GPRS sau GSM la centrul de coordonare a rețelei - amplasat la Laboratorul de Radioactivitatea Mediului de la Agenția Națională pentru Protecția Mediului.

În luna ianuarie 2023 au fost achiziționate și validate 744 doze gamma. Valorile înregistrate nu au depășit limitele de atenționare și s-au încadrat în limitele fondului natural conform Ordinului MMP 1978 /2010 (limita / h este 0,25  $\mu$ Sv / h ).

## **Poluări accidentale**

În luna ianuarie 2024 nu au fost înregistrate poluări accidentale ale factorilor de mediu pe raza județului Olt.

## **Monitorizarea emisiilor atmosferice de către operatorii economici din județul Olt**

Operatorii economici autorizați din punct de vedere al protecției mediului pentru desfășurarea activităților pe raza județului Olt, care dețin autorizații de mediu și / sau autorizații integrate de mediu au obligația de a respecta transmiterea la APM Olt a raportărilor stabilite prin actele de reglementare. Pentru factorul de mediu aer, obligativitatea este de a transmite rapoartele de încercare pentru analiza emisiilor atmosferice rezultate din procesele de producție, conform periodicității stabilite prin actele de reglementare.

