



---

**Agenția pentru Protecția Mediului Olt**

---

**RAPORT PRIVIND STAREA MEDIULUI ÎN JUDEȚUL OLT**

**Luna SEPTEMBRIE 2017**

**1. Calitatea aerului**

În județul Olt calitatea aerului este monitorizată prin măsurări continue prin stația automată de monitorizare a calității aerului amplasată în municipiul Slatina (stația **OT-1**), Aleea Grădiște F.N. conform criteriilor de amplasare prevăzute în Ordinul M.A.P.M. nr. 592/2002. Stația este de tip industrial, face parte din Rețeaua Națională de Monitorizare a Calității Aerului constituită la nivelul țării din peste 140 de stații. Poluanții monitorizați sunt: SO<sub>2</sub>, NO, NO<sub>x</sub>, NO<sub>2</sub>, CO, O<sub>3</sub>, pulberi (PM<sub>10</sub>). De asemenea, în scopul interpretării datelor de calitate a aerului, sunt monitorizați și o serie de parametri meteorologici: temperatura, precipitații, direcția și viteza vântului, umiditatea relativă, presiunea, radiația solară.

Prezentăm mai jos evoluția indicelui general de calitate a aerului din rețeaua locală de monitorizare a calității aerului.





---

Agenția pentru Protecția Mediului Olt

---



Amplasarea stației de monitorizare în județ – OT 1 Aleea Grădiște Slatina





## Agenția pentru Protecția Mediului Olt

În conformitate cu *Ordinul M.M.D.D. nr. 1095/2007 pentru aprobarea Normativului privind stabilirea indicilor de calitate a aerului în vederea facilitării informării publicului*, calitatea aerului este reprezentată prin indici specifici și generali de calitate, stabiliți pe baza valorilor concentrațiilor principalilor poluanți atmosferici măsurați. Indicii generali și specifici sunt reprezentați prin numere întregi cuprinse între 1 și 6, corespunzătoare calificativelor: excelent, foarte bun, bun, mediu, rău, foarte rău, calificative asociate de asemenea unui cod de culori. Indicele general zilnic se stabilește ca fiind cel mai mare dintre indicii specifici corespunzători poluanților monitorizați în acea zi.



Pe baza datelor furnizate de stația automată din Rețeaua Națională de Monitorizare a Calității Aerului, evoluția din **luna septembrie 2017** a indicelui general zilnic de calitatea aerului la stația de monitorizare din județul Olt este prezentată în figura de mai jos.

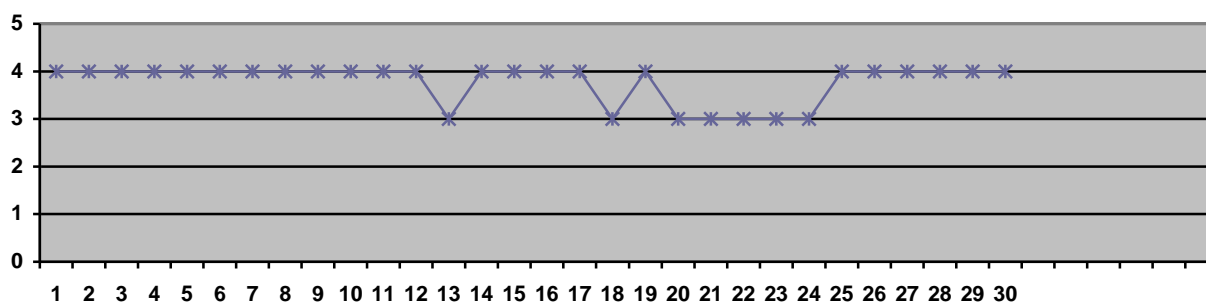


Fig.1.1 Evoluția indicelui general de calitatea aerului la stația OT-1 (Slatina, Aleea Grădiște F.N.)

Indicii de calitatea aerului sunt aduși la cunoștința publicului prin intermediul panourilor de informare exterioare și a panoului interior, a site-ului național [www.calitateaer.ro](http://www.calitateaer.ro), precum și prin buletinele zilnice pentru informarea publicului ce pot fi consultate pe site-ul <http://apmot.anpm.ro>.

Rezultatele înregistrate în luna *septembrie 2017* pentru poluanții monitorizați în stația automată, conform Legii 104/2011, sunt prezentate în tabelul și graficele de mai jos:

Tabel 1.1: *Luna septembrie 2017*

### TABEL SINTEZĂ





**Agenția pentru Protecția Mediului Olt**

stație	poluant	medie lunară	unitate măsură	tip depășire	nr. depășiri în luna curenta	nr.total depășiri de la începutul anului	captura lunară de date (%)
OT-1	SO2	11,03	μg/m3	-	0	0	95,69
OT-1	NO2	15,37	μg/m3	-	0	0	92,92
OT-1	CO	0,14	mg/m3	-	0	0	93,89
OT-1	ozon	67,35	μg/m3	-	0	0	31,39
OT-1	PM10 automat	33,47	μg/m3	VL 24 ore	0	0	100
OT-1	PM10 gravim.	29,93	μg/m3	VL 24 ore	0	12	100





## Agenția pentru Protecția Mediului Olt

Pentru poluantul SO<sub>2</sub> (fig.1.2) nu s-au înregistrat depășiri ale VL orare (350 μg/mc) la stația OT - 1. Nu s-au înregistrat depășiri ale VL zilnice (125 μg/mc)

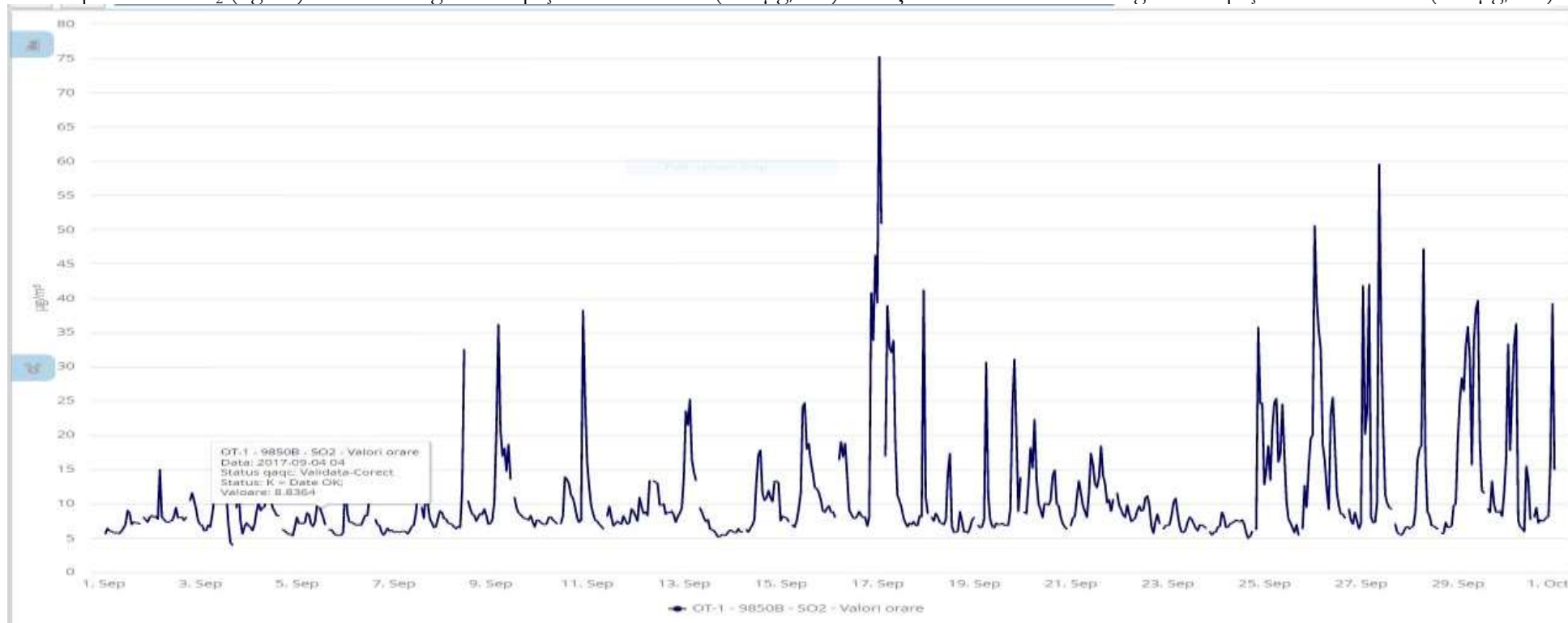


Fig. 1.2 Evoluție valori medii orare SO<sub>2</sub> la stația automată din județul Olt – luna septembrie 2017

Pentru poluantul NO<sub>2</sub> nu s-au înregistrat depășiri ale pragului de alertă (400 μg/mc medie orară timp de 3 ore consecutiv) și nici depășiri ale VL orare (200 μg/mc) (fig.1.4) la stația automată de monitorizare a calității aerului.





## Agenția pentru Protecția Mediului Olt

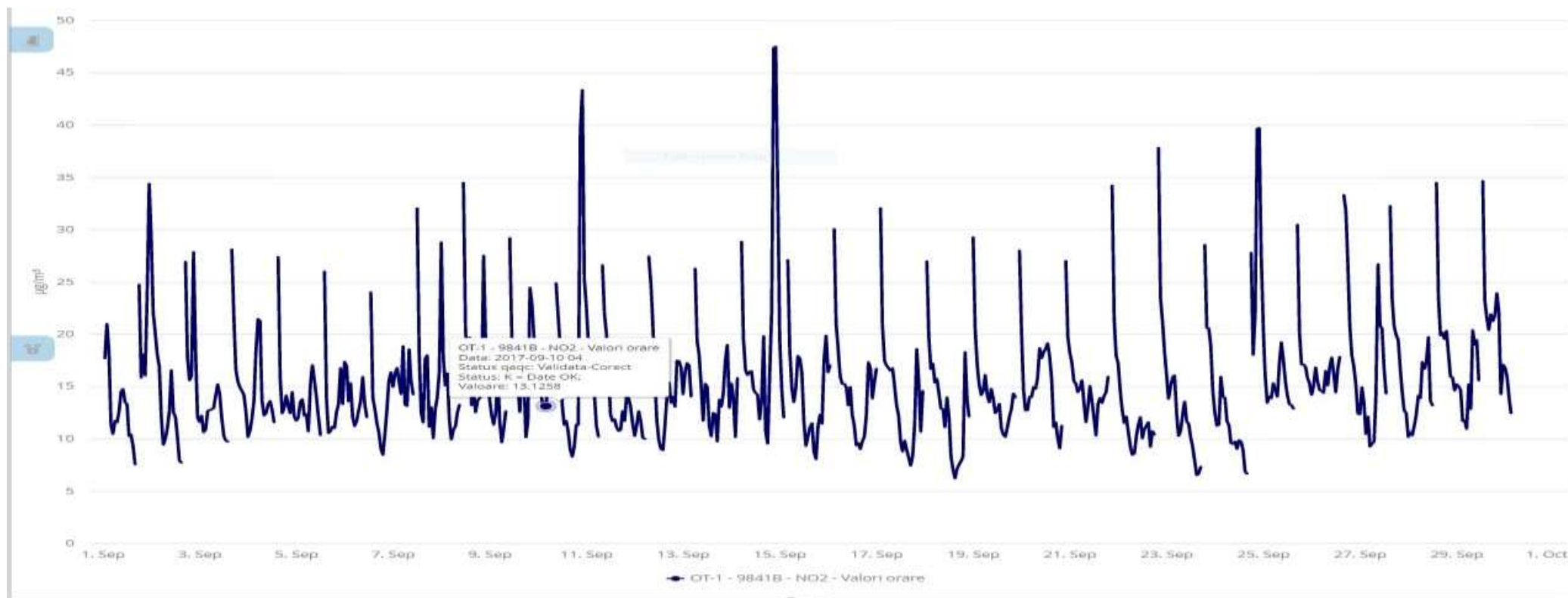


Fig. 1.3 Evoluție valori medii orare NO<sub>2</sub> la stația automată din județul Olt – luna septembrie 2017





Agenția pentru Protecția Mediului Olt

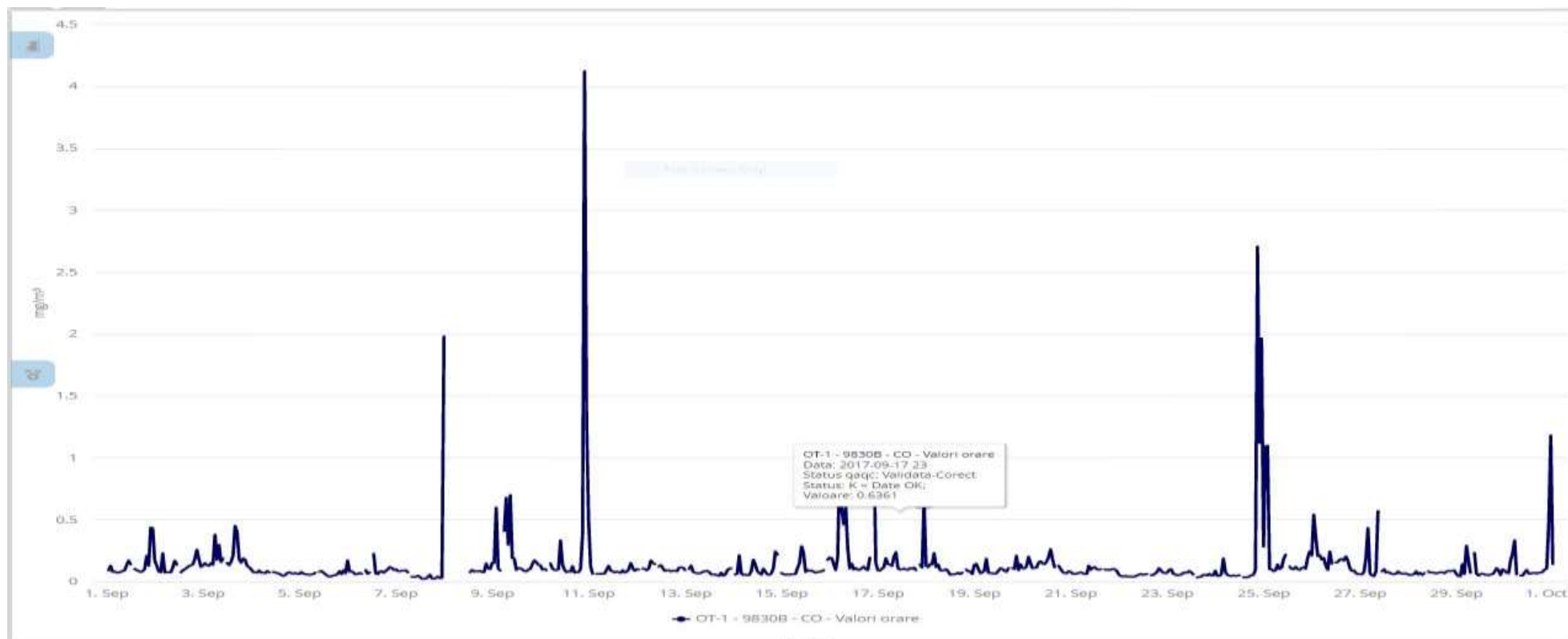


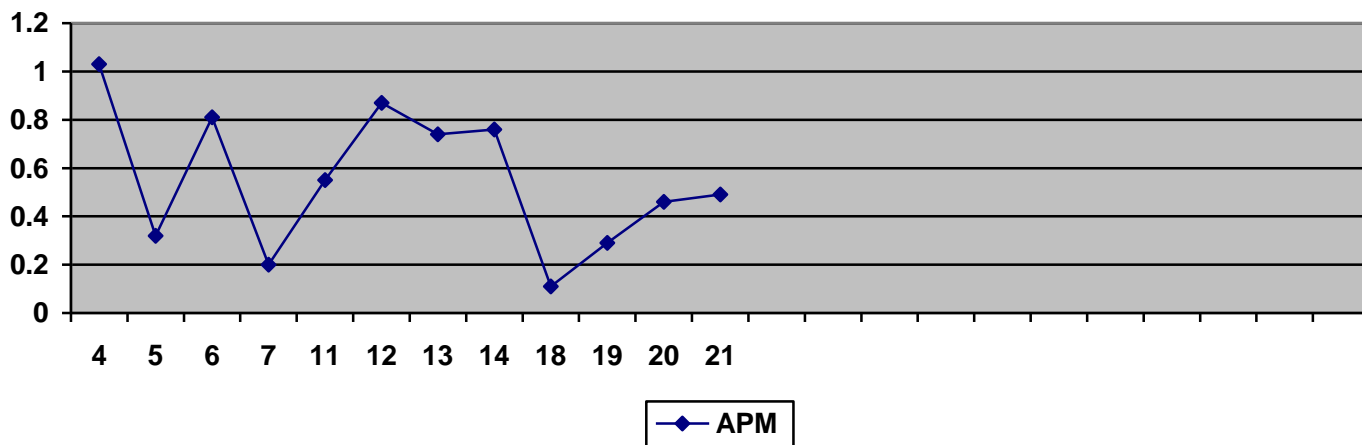
Fig. 1.4 Evoluție valori medii orare pentru CO - luna septembrie 2017



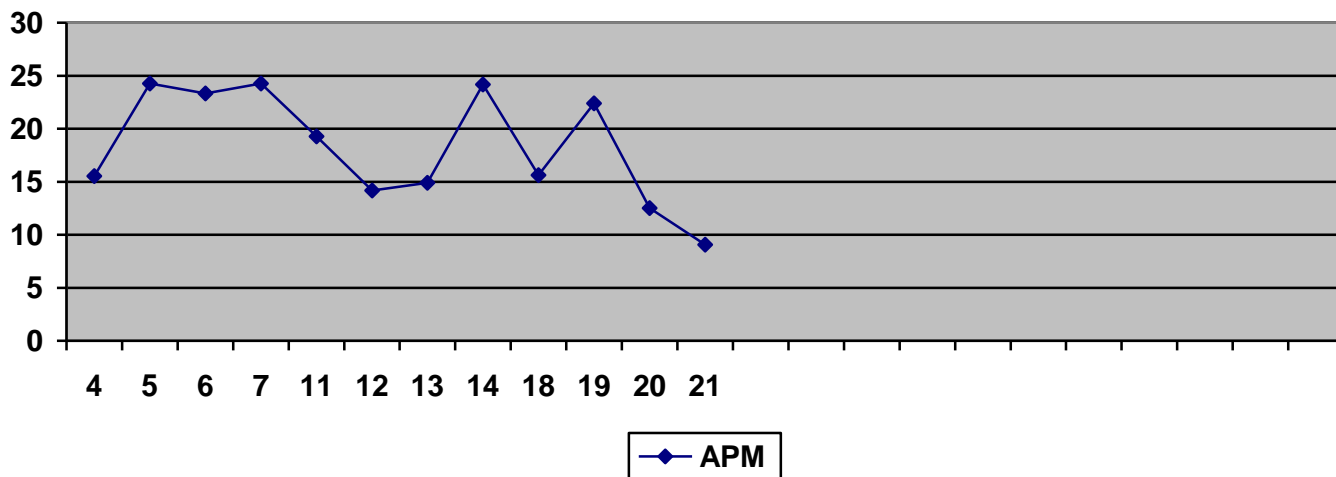
APM Olt a efectuat măsurări zilnice de F, NH<sub>3</sub> și NO<sub>2</sub> în punctul de prelevare de la sediul APM Olt.

**Variația concentrațiilor medii zilnice măsurate pentru indicatorii specifici:**

Punctul de prelevare sediul Agenției pentru Protecția Mediului Olt (adresa: Str. Ion Moroșanu nr.3),  
poluantul măsurat Fluor (F) μg/m<sup>3</sup>



Punctul de prelevare - sediul Agenției pentru Protecția Mediului Olt (adresa: Str. Ion Moroșanu, nr.3),  
poluantul măsurat dioxid de azot (NO<sub>2</sub>) μg/m<sup>3</sup>.



Punctul de prelevare sediul Agenției pentru Protecția Mediului Olt (adresa: Str. Ioan Moroșanu nr.3),  
poluantul măsurat amoniac (NH<sub>3</sub>) μg/m<sup>3</sup>

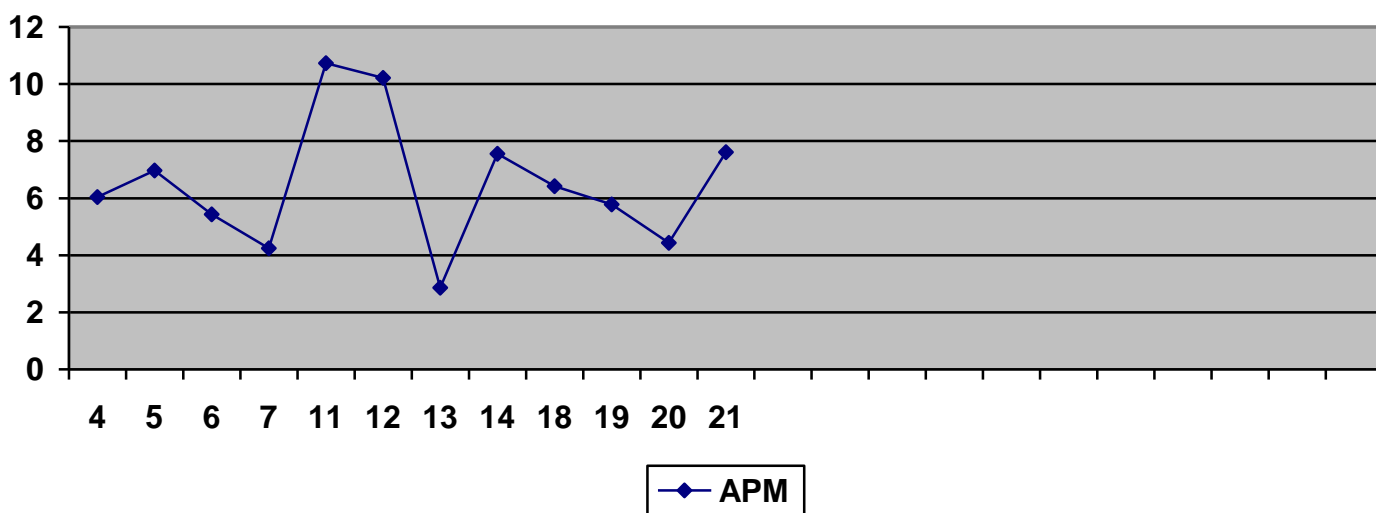


**AGENȚIA PENTRU PROTECȚIA MEDIULUI OLT**

Str. Ion Morosanu, nr.3, Slatina, Jud.Olt, Cod 230081

E-mail: [office@apmot.anpm.ro](mailto:office@apmot.anpm.ro); Tel/0249. 439.166; 0349. 401.720; 0746.248.742; Fax. 0249. 439.166;





Datele sunt furnizate în urma prelevării manuale și determinărilor chimice efectuate în laboratorul Agenției pentru Protecția Mediului Olt.

Începând cu data de 22.09.2017 pompa de prelevare poluanți gazoși s-a defectat și nu mai există valori de concentrație determinate.

## B. Pulberi sedimentabile

Pulberile sedimentabile sunt pulberile care se depun sub acțiunea gravitației, precum și antrenate de precipitații.

Metoda de analiză constă în colectarea pulberilor din atmosferă în vase cu suprafață cunoscută, într-un interval de timp stabilit și determinarea gravimetrică a acestora.

În județul Olt există mai multe puncte în care se face prelevarea acestora, valorile obținute în urma analizelor efectuate pentru probele de pulberi sedimentabile prelevate în luna septembrie 2017, sunt prezentate în tabelul următor:

Nr. crt.	Locul prelevării	Localitatea	Valoarea determinată (g/mp/lună)
1.	Stația Meteo	SLATINA	4,63
2.	Str. I.Moroșanu - Sediul APM		4,89
3.	Dealul Grădiște – stația aer		4,56
4.	Str. Cireașov – Pop Industry		6,00
5.	Str. N. Bălcesu – spital	BALȘ	3,46
6.	SGA		5,88
7.	Str. Carpați	CARACAL	4,05
8.	Str. Corăbiei – stația Meteo		4,17
9.	Str. Păcii - OSPA	SCORNICEȘTI	3,33
10.	Str. Carpați – gară	CORABIA	3,87

Valorile obținute sub limita maximă admisă conform STAS 12574/75, limită care este 17 g/mp/lună.

## C. Măsurări privind calitatea aerului înconjurător

În luna septembrie 2017 au fost efectuate măsurări privind calitatea aerului înconjurător (prelevări momentane) în municipiile și orașele din județul Olt: Slatina, Caracal, Balș, Corabia, Scornicești. Valorile



obținute pentru indicatorii analizați ( $\text{NO}_2$ ) în urma prelevărilor momentane sunt prezentate în tabelul de mai jos:

Nr Crt.	Locul prelevării	Data prelevării	Indicatori	Concentrație măsurată $\mu\text{g}/\text{m}^3$	Limita maximă admisă $\mu\text{g}/\text{m}^3$
1.	Corabia – str. Carpați - parc	26.09.2017	$\text{NO}_2$	80,26	200
2.	Caracal, str. 1 Decembrie 1918 – Piața agroalimentară	26.09.2017	$\text{NO}_2$	52,38	200
3.	Balș – str. N. Bălcescu - LIDL	27.09.2017	$\text{NO}_2$	15,27	200
4.	Scornicești, str. Muncii – spital orașenesc	27.09.2017	$\text{NO}_2$	16,17	200
5.	Slatina, str. Cireașov – cartier Eugen Ionescu	28.09.2017	$\text{NO}_2$	69,34	200
6.	Slatina, str. Cireașov – cartier Eugen Ionescu	28.09.2017	$\text{SO}_2$	37,97	350

În urma determinărilor chimice efectuate în laboratorul de expertizare chimică al APM Olt, valorile concentrațiilor indicatorilor analizați, s-au încadrat în limitele maxime admise prevăzute de Legea nr. 104/2011 privind calitatea aerului înconjurător.

#### D. Emisii la coș cu aparatură portabilă

Pentru luna septembrie 2017 nu au fost solicitări ale operatorilor economici pentru determinări la emisii atmosferice.

#### E. Monitorizarea emisiilor atmosferice de către operatorii economici din județul Olt

Operatorii economici monitorizează emisiile de poluanți în atmosferă și transmit la APM Olt buletinele de analiză conform periodicității stabilite în autorizațiile de mediu.

În luna septembrie 2017 operatorii economici care au raportat la APM Olt buletinele de analiză privind emisiile de poluanți în atmosferă sunt următorii:

- **S.C. VIMETCO EXTRUSION S.R.L. Slatina:** rapoartele de încercare eferente măsurătorilor de emisii în atmosferă la cuptorul de tratament termic nou și cuptorul de presă, pentru indicatorii :  $\text{NO}_2$ ,  $\text{SO}_2$ , CO, pulberi totale.

- **S.C. ALRO SA SLATINA (aluminu primar):** rapoarte privind :

- rezultatul analizelor – determinări emisii în atmosferă, la secția-Electroliză CTG1 și CTG2, pentru indicatorii: fluor și compușii săi(HF), fluoruri (pulberi), pulberi totale,  $\text{SO}_2$
- rezultatul analizelor – determinări emisii în atmosferă, la secția-Anozi CTF, pentru indicatorii: fluor și compușii săi(HF), fluoruri (pulberi), Pulberi totale,  $\text{NO}_2$ ,  $\text{SO}_2$ ,
- rezultatul analizelor–determinări emisii în atmosferă, la secția-Anozi instalație tratare volatile smoală, pentru indicatorii: Pulberi totale,
- rezultatul analizelor-determinări emisii în atmosferă, la secția Turnătorie Cuptorul G8, G10, Turnătorie ALRO PRIMAR, pentru indicatorii: pulberi totale,  $\text{NO}_2$ ,  $\text{SO}_2$ ,  $\text{HCl}^*$ ; la Atelier Eco-Turnătorie CT\*, pentru indicatorii : pulberi totale,  $\text{NO}_2$ ,  $\text{SO}_2$ , CO; la AHE Centrala Termică.-Ernesan 4 și 5, la APS cuptoare de încălzit cu vatră fixă, pentru indicatorii : pulberi totale,  $\text{NO}_2$ ,  $\text{SO}_2$ , CO.



- rezultate analiză determinări fluor (imisii), punct de prelevare: str. Emanoil Ionescu, nr. 74D, Slatina.
- rezultate analiză determinări emisii atmosferice la oprire și pornire CTF (centru de tratare fum ) la secția de Anozii, pentru indicatorii : pulberi totale, NO<sub>2</sub> SO<sub>2</sub>.
- **S.C. ALRO SA SLATINA (aluminii secundar):** rapoarte privind concentrația poluanților gazoși : emisii de la microcentralele termice , secția CT-Sculărie , funcționstre pe gaz metan ALPROM, pentru indicatorii: : CO,NO<sub>x</sub>, SO<sub>x</sub>, pulberit totale.
- emisii din procesele tehnologice (secția LBC cuptor adanc nr.3 și cuptor Otto Junker 1 si 2, secția LTB cuptor recoacere nr.1 ,2,3 si 4 , pentru indicatorii: NO<sub>2</sub>,SO<sub>2</sub>, pulberi totale.
- **S.C. ELECTROCARBON SA SLATINA -** Raportul privind rezultatele analizelor (automonitorizare) pentru :
  - emisii în atmosferă, la secțiile SFENPA, Grafitare, SPENPA, Calcinare pentru indicatorii: pulberi, CO, NO<sub>2</sub>, SO<sub>2</sub> ;
  - imisii la Secția Producție Anorganică la indicatorii SO<sub>2</sub>, NO<sub>2</sub>, PM<sub>10</sub> și determinări emisii în atmosferă pentru indicatorii: pulberi totale, NO<sub>2</sub>, SO<sub>2</sub>, CO.
  - rapoarte de încercare pentru indicatorii: pulberi în suspensie PM<sub>10</sub> (punct de prelevare: Poarta 1)
- **S.C. PIRELLI TYRES ROMANIA SRL. SLATINA -** rapoarte de încercare pentru emisii la: evacuări coșuri cazane abur, pentru indicatorii pulberi totale, CO, NO<sub>x</sub>, SO<sub>2</sub>; evacuări coșuri Calandra, Quaduplex, Comerio, Duplex, Banbury,Vulcanizare, etc pentru indicatorul carbon organic total (TOC) și evacuări coșuri Banbury pentru indicatorul pulberi totale.
- **S.C. TMK-ARTROM S.A. SLATINA --** raportul privind rezultatele analizelor (automonitorizare):- determinări emisii în atmosferă la coșurile de dispersie ale cuptoarelor de încălzire și tratament termic, pentru indicatorii: NO<sub>x</sub>, SO<sub>2</sub>, Pulberi.
- **S.C. SOVECORD INTERNATIONAL S. A. Slatina -** rapoarte de încercare pentru emisii în aer la instalația de exhaustare-secția de producție , pentru indicatorii: NO<sub>x</sub>,SO<sub>2</sub>, SO<sub>2</sub>, CO, pulberi.
- raport de încercare emisii compuși organici volatili la instalația de exhaustare-secția de producție, pentru indicatorii: COV.
- **S.C. ALTUR S.A. Slatina –** rapoarte de încercare privind rezultatele măsurătorilor:
  - determinări emisii în atmosferă, pentru indicatorii: CO, NO<sub>2</sub>, SO<sub>2</sub>, NO<sub>x</sub> și pulberi din gaze arse la coș.
- **S.C BEBE TRANS ROM SRL Găneasa (trim.III.) -** raport de încercare pentru emisii la:
  - coș dispersie aferent instalației de preparare mixturi asfaltice, pentru indicatorii: NO<sub>x</sub>, SO<sub>2</sub>, CO, pulberi .
  - coș dispersie aferent instalației de încălzire bitum, pentru indicatorii: NO<sub>x</sub>, SO<sub>2</sub>, CO, pulberi .
- **S.C. EUCASTING RO SRL Scornicești -** raport de încercare pentru emisii la:
  - coș dispersie instalație topire metale-neferoase, pentru indicatorii: NO<sub>x</sub>, SO<sub>2</sub>, CO, CO<sub>2</sub>, O<sub>2</sub>, pulberi totale.
- **S.C. FULTRANS ADRIAN Slatina -** raport de încercare pentru emisii la:
  - coș dispersie instalație topire deșeuri neferoase, pentru indicatorii: NO<sub>x</sub>, SO<sub>2</sub>, CO, CO<sub>2</sub>, O<sub>2</sub>, pulberi totale.
- **SC PANADRIA SRL SLATINA (trim.III.) -** raport de încercare pentru emisiile provenite din activitatea societății pentru trim .I.la:
  - coș dispersie aferent instalației de preparare mixturi asfaltice, pentru indicatorii: NO<sub>2</sub>, SO<sub>2</sub>, CO, CO<sub>2</sub>, pulberi
  - coș dispersie aferent instalației de încălzire bitum, pentru indicatorii: NO<sub>x</sub>, SO<sub>2</sub>, CO, pulberi .
- **SC PRODAL P 2003 SRL SLATINA(trim.III.) -** raport de încercare pentru emisii la: - coș dispersie instalații topire lingouri de aluminiu, pentru indicatorii: NO<sub>2</sub>, SO<sub>2</sub>, CO, pulberi totale.
- **SPITALUL JUDEȚEAN DE URGENȚĂ Slatina -** raportul privind rezultatele analizelor – determinări emisii în atmosferă la cazan centrală termică, pentru indicatorii: NO<sub>x</sub>, SO<sub>2</sub>, CO, CO<sub>2</sub> pulberi în suspensie

Nu s-au constatat depășiri ale valorilor concentrațiilor poluanților analizați față de concentrațiile maxime admise pentru acești poluanți conform normativelor în vigoare.



## F. Sonometrie

**F.1.** Rețeaua de monitorizare privind nivelul de zgomot rezultat din zonele cu trafic rutier intens, industriale și de locuit, parcuri, școli precum și în zona piețelor agroalimentare urmărește 3 indicatori: LEQ (nivel echivalent),  $L_{MAX}$  (nivel maxim),  $L_{MIN}$  ( nivel minim).

În luna septembrie prin laboratorul de specialitate al APM Olt, s-au prelevat probe sonometrice pentru determinarea nivelului de zgomot produs din traficul rutier, zone industriale și de locuit, parcuri, școli precum și în zona piețelor agroalimentare, din următoarele localități, valorile obținute sunt prezentate în tabelul de mai jos:

Localitate	Denumire strada	Punct de prelevare	Valoarea determinată LEQ dB(A)
Slatina	Str. Ionașcu	Catedrală	70,5
	b-dul A. I. Cuza	CEC	68,5
	Str. Primăverii	Uni Credit Țiriac Bank	66,2
	Str. Cireașov	gara	65,4
	B-dul N.Titulescu	spital	67,2
	Str. Ec. Teodoroiu	ISJ	67,7
Balș	Str. N. Bălcescu	LIDL	71
Scornicești	b-dul Muncii	primărie	66,8
Corabia	Str. Kogălniceanu	piață	68,4
Caracal	Str. 1 Decembrie	piață	64,6

## F2. Sonometrie

- **S.C. ALRO S.A. Slatina (aluminiiu primar)** a efectuat determinări sonometrice pentru evaluarea nivelului de zgomot în patru puncte de măsurare pe laturile de est, nord, vest și sud) și patru puncte de măsurare din incinta societății.

- **S.C.ALRO SA SLATINA(aluminiiu secundar)** - măsurători pentru evaluarea nivelului de zgomot în patru puncte de măsurare pe laturile de est, nord, vest și sud).

- **S.C BEBE TRANS ROM SRL Găneasa (trim.III.)** - măsurători pentru evaluarea nivelului de zgomot în patru puncte de măsurare pe laturile de est, nord, vest și sud.

- **S.C. ALTUR SA SLATINA-** determinări sonometrice pentru evaluarea nivelului de zgomot în nouă puncte de prelevare aferente perimetrului societății.

Valorile obținute se încadrează în limitele prevăzute de STAS 10009 / 88 (respectiv 65 dB).

## 2. Calitatea apei

### 2.1 Calitatea apelor uzate industriale :

Operatorii economici monitorizează calitatea apelor uzate și transmit la APM Olt buletinele de analiză conform periodicității stabilite în autorizațiile de mediu.

În luna septembrie 2017 operatorii economici care au raportat la APM Olt buletinele de analiză privind calitatea apelor uzate industriale sunt următorii:

- **S.C. ALRO SA SLATINA (aluminiiu primar):** - raportul privind rezultatele analizelor la factorul de



mediu apă:

- apa uzată menajeră evacuată în rețeaua de canalizare urbană administrată de SC ACETI SA SLATINA, pentru indicatorii: suspensii, CCOCr, CCOMn, CBO<sub>5</sub>, azot amoniacal, pH.

- apa industrială uzată evacuată în pârâul Urlătoarea pentru indicatorii: suspensii, reziduu fix, fluoruri, pH, cloruri, aluminiu, CCOCr, extractibile cu solvenți, produse petroliere.

- apa de suprafață din haldele ecologică Aluminiu Primar la Halda Ecologica și Halda Milcov, pentru indicatorii: aluminiu, fluoruri, materii în suspensie, cloruri, CCOCr, pH.

- apa subterană din haldele ecologice Aluminiu Primar, pentru indicatorii: fluoruri, aluminiu, duritate totală, pH, conductivitate electrică.

- apa industrială filtrată de la Priza Olt, pentru indicatorii: materii în suspensie, duritate totală, cloruri, alcalinitate p, alcalinitate m, reziduu fix, pH, conductivitate electrică, fluoruri, CCOMn.

- **S.C. ALRO SA SLATINA (aluminiu secundar):** - raportul privind rezultatele analizelor la factorul de mediu apă:

- apa menajeră evacuată în rețeaua de canalizare orășenească pentru indicatorii: pH, cloruri, reziduu filtrat la 105 °C, materii în suspensie, produse petroliere, CCOCr, substanțe extractibile cu solvenți organici.

- apa freatică extrasă din forajele de observație din incinta unității, pentru indicatorii: pH, cloruri, aluminiu, fluoruri, duritate totală, oxidabilitate, sulfuri, conductivitate electrică.

- apa tehnologică uzată evacuată în emisar pentru indicatorii: pH, suspensii, reziduu fix, produse petroliere, substanțe extractibile, cloruri, aluminiu, fluoruri, CCOCr.

- **S.C. ELECTROCARBON SA SLATINA** – raportul privind rezultatele analizelor la:

- apa potabilă din puțuri, pentru indicatorii: pH, cloruri, oxidabilitate, duritate totală.

- apa reziduală la evacuare în emisar pentru indicatorii: pH, materii în suspensii, CCOCr, cloruri, sulfuri, reziduu fix la 105°C, nichel

- apa uzată industrială evacuată în receptori naturali pentru indicatorii: materii în suspensie, reziduu filtrabil, cloruri, pH, substanțe organice - CCOCr, produse petroliere. .

- apa uzată menajeră pentru indicatorii: pH, materii în suspensie, consum biochimic de oxigen la 5 zile – CBO<sub>5</sub>, consum chimic de oxigen – CCOCr, amoniu.

- **S.C. COMPANIA DE APA OLT SA SLATINA:**

- situația privind analiza apelor uzate menajere orășenești – stația de epurare a municipiului Slatina, se referă la analiza următorilor indicatori: CCOCr, CBO<sub>5</sub>, suspensii, cloruri, pH, azot total, reziduu fix, fluoruri, detergenți, fosfor, substanțe extractibile.

- situația privind analiza apelor uzate menajere orășenești – stațiile de epurare ale orașelor Caracal, Corabia, Scornicești, Potcoava, Drăgănești-Olt, Piatra-Olt se referă la analiza următorilor indicatori: CCOCr, CBO<sub>5</sub>, suspensii, azot total amoniacal (NH<sub>4</sub>), reziduu fix, pH, cloruri, fosfor total, detergenți, substanțe extractibile.

- situația privind analiza apelor uzate, efectuată la următorii operatori economici: S.C. PRECIZIA S.A. Slatina, S.C. CONDOR S.R.L. Slatina, MOL PETROL, SC RUSOIL SRL Slatina, S.C. MAC AUTO SRL Slatina, RUS OIL, S.C. TRANSBUZ SA Slatina, S.C. ELECTROCARBON SA Slatina, SPITALUL DE URGENȚĂ SLATINA, S.C. SCADT Slatina, RIO TRANS, S.C. KAUFLAND SRL Slatina, S.C. PYRELLI TYRES SRL Slatina, S.C. BEKAERT S.R.L. Slatina, CAPITAL AUTO, S.C. TMK ARTROM S.A. Slatina, S.C. DELTA ALUMINIU SRL Slatina, S.C. ALTUR SA Slatina, S.C. ALRO Slatina, S.C. ALUTA SA Slatina, S.C. ALRO Slatina, S.C. BILLA S.R.L. Slatina, COLUMBUS OPERATIONAL SRL SLATINA, EL PREDA SLATINA, pentru indicatorii: CCOCr, CCOMn, suspensii, CBO<sub>5</sub>, amoniu, pH, fosfor total, detergenți, produse extractibile.

- **S.C. TMK-ARTROM S.A. SLATINA** - raportul privind rezultatele analizelor la:

- apa uzată menajeră din decantor pentru indicatorii: pH, materii în suspensii, CCOMn, amoniu, CCOCr, CBO<sub>5</sub>.

- apă uzată tehnologică din ultimul cămin, pentru indicatorii: pH, conductivitate, CCO-Cr, cloruri, duritate totală, sulfuri, amoniu, azotați, fier total, crom, mangan, cupru, nichel, cadmiu, zinc, molibden, reziduu fix, CCOCr, cloruri, substanțe extractibile în eter de petrol, fier.



- **SC. TRANSBUZ SA Slatina:** buletin de analize ape uzate deversate în rețeaua de canalizare orășenească, pentru indicatorii: pH, materii în suspensie, CCOCr, CBO5, CCOMn, produse extractibile, amoniu, fosfor total, detergenți.

- **S.C PIRELLI TYRES ROMANIA SRL SLATINA** - buletin de analize ape uzate deversate în rețeaua de canalizare, pentru indicatorii: pH, materii în suspensie, CCOCr, CBO5, CCOMn, produse extractibile, amoniu, fosfor total, detergenți.

- **S.C. ROMPETROL DOWNSTREAM S.R.L. București** – stația Balș: raportul privind rezultatele analizelor la apa uzată menajeră și subterană pentru indicatorii: suspensii, pH, detergenți anionici, substanțe extractibile în eter de petrol.

#### - **SC. EUROSPAȚIAL SRL TUFENI**

- raportul privind rezultatele analizelor la factorul de mediu apă potabilă la puț forat principal, pentru indicatorii: nitrați ( $\text{NO}_2$ )

- raport de încercare microbiologic - la puț forat 1 și 2

- raportul privind rezultatele analizelor la factorul de mediu apă potabilă, la puț forat 1,2 și apă potabilă freatică, la puț forat 1,2 și 3, pentru indicatorii: pH, conductivitate, duritate totală, nitrați, nitriți, amoniu, cloruri,  $\text{Cl}_2$  oxidabilitate, miros, gust, fosfor total.

- **S.C. HIDROELECTRICA S.A. – Sucursala Hidrocentrale Slatina**, raportul privind rezultatele analizelor la apele de suprafață din lacurile de acumulare: Strejești, Arcești, Slatina, Ipotești, Drăgănești, Frunzaru, Rusănești, Izbiceni, pentru indicatorul de calitate: substanțe extractibile cu eter de petrol.

- **S.C. SOVECORD INTERNATIONAL S. A. Slatina (trim III)** raportul de încercare la apa reziduală, pentru indicatorii: pH, materii în suspensie, azot amoniacal, CBO5, CCOCr.

- **SC. MASTERTEX SRL BALS**-- raportul de încercare la apa uzată, pentru indicatorii: pH, suspensii, detergenți.

- **S.C. ALTUR SA SLATINA** - buletin de analiză chimică la apă uzată pentru indicatorii: pH, materii în suspensie, detergenți anionici, azot amoniacal ( $\text{NH}_4$ ), fosfor total, substanțe extractibile cu solvenți organici, aluminiu, plumb, cadmiu, crom total, cupru, nichel, zinc.

- buletin de analiză apă uzată deversată în rețeaua de canalizare, pentru indicatorii: pH, materii în suspensie, CBO5, CCOCr, CCOMn, amoniu, fosfor total, detergenți, produse extractibile.

- **SPITALUL JUDEȚEAN DE URGENȚĂ SLATINA (trim III)** - buletine de analiză ape uzate deversate în rețeaua de canalizare, pentru indicatorii: pH, materii în suspensie, CCOCr, CBO5, produse extractibile, amoniu, reziduu fix, cloruri.

- **PRECIZIA SERVICE - Societate Cooperativă (trim. III.)** - buletine de analiză ape uzate deversate în rețeaua de canalizare, pentru indicatorii: pH, materii în suspensie, CCOCr, CBO5, produse extractibile, amoniu, detergenți, fosfor total, CCOMn.

- **S.C. MOL ROMANIA PETROLEUM PRODUCTS SRL, pt : SDC MOL SLATINA**-- raportul de încercare la apa uzată, pentru indicatorii: pH, conținut de materii în suspensie, substanțe extractibile cu solvenți, conținut de detergenți.

În urma verificării rapoartelor de încercare și buletinelor de analiză transmise s-a constatat că nu au fost depășite concentrațiile maxime admise la indicatorii monitorizați impuși prin autorizațiile de mediu, conform normativelor în vigoare.

## 2.2. Calitatea precipitațiilor :

În cursul lunii august 2017 în zilele de 16, 21 și 29 s-au semnalat precipitații semnificative astfel încât să se poată efectua analize calitative. Au fost analizate probele de precipitații pentru indicatorii : pH, conductivitate, amoniac și aciditate. Rezultatele sunt evidențiate în tabelul următor:



Data	Indicator / unitate de măsură			
	pH	Conductivitate ( $\mu\text{s} / \text{cm}$ )	Aciditate (mEg /l)	NH <sub>4</sub> (mg / l)
2.3. 03.09.2017	6,83	117,2	0,002 x 10 <sup>-3</sup>	4,02
2.4. 20.09.2017	6,94	155,9	0,005 x 10 <sup>-3</sup>	4,18
2.5. 26.09.2017	7,09	104,3	0,002 x 10 <sup>-3</sup>	2,44

### 2.3. Calitatea apelor de suprafață (\*):

#### Administrația Bazinală Olt – Sistemul de Gospodărire a Apelor Olt

Râurile monitorizate în luna septembrie 2017 au fost: Olt la Izlaz, Teslui la Pielești, Teslui la Vlașca, Dîrjov amonte confluență Chiara, Iminog la Mărunței, Beica la Pleșoiu, Cungrișoara la Căzănești, Gemărtălu la Balș, Teslui la Teslui, Sâi la Sprâncenata, Sâi la Pod DN 543.

Lacurile de acumulare monitorizate: -

Apele subterane: au fost monitorizate 20 de baraje.

Au fost monitorizate evacuările agenților economici, conform Manualului de Operare 2017.

(\*) Sursă date: Sistemul de Gospodărire a Apelor Olt – Slatina.

#### Administrația Bazinală de Apă Argeș-Vedea – Sistemul Hidrotehnic Jitaru

Analizele fizico-chimice și biologice pentru urmărirea stării calității corpurilor de apă de suprafață și subterane se efectuează respectând frecvențele și indicatorii stabiliți în « Manualul de Operare » al Sistemului de Monitoring al Laboratoarelor Administrației Bazinale de Apa Argeș Vedea, pentru anul 2017.

### I. Stare ecologică/potențial ecologic a/al corpurilor de apă tip râu

În luna septembrie 2017 :

Nr. crt.	Corp apă	Secțiune de monitorizare	Stare ecologică /potențial ecologic al elementelor biologice	Stare ecologică/potențial ecologic al elementelor fizico- chimice generale	Stare ecologică /potențial ecologic poluanți specifici	Stare finală
<b>A. BAZIN HIDROGRAFIC VEDEA</b>						
1.	Plapcea confluență Plapcea Mică-confluență Vedea	Plapcea- Sinești	Foarte bună	Bună	-	Bună
2.	Vedea confluență Cotmeana:- amonte evacuare Roșiori de Vede	Vedea- Văleni	Foarte bună	Bună	-	Bună
3.	Vedea confluență Vedița – amonte confluență Cotmeana	Vedea - Buzesti	Bună	Bună	Foarte bună	Bună

### II. Stare ecologică/potențial ecologic a/al corpurilor de apă tip lac

Conform Manualului de Operare al Sistemului de Monitoring 2017, nu sunt monitorizate lacuri situate pe teritoriul județului Olt.



### III. Evaluarea stării chimice a apelor subterane

Evaluarea stării chimice a apelor subterane se realizează conform Metodologiei preliminare de evaluare a stării chimice a apelor subterane, elaborată de INHGA, luând în considerare prevederile H.G. 53/2009 și Ordinului MMAP nr. 621 /2014 privind aprobarea valorilor de prag pentru corpurile de ape subterane din România.

În luna septembrie 2017 pentru corpurile de apă subterană de pe raza județului Olt, s-au efectuat analize, la trei foraje : Alimănești F1 –corpul de apă ROAG09, Stoicănești F1- corpul de apă ROAG09 și Titulești F1 - corpul de apă ROAG09 la care nu s-au înregistrat depășiri (conform Ordinului nr. 621/2014 și a Legii nr. 53 / 2009).

(\* Sursă date: Administrația Bazinală de Apă Argeș-Vedea

### 3. Protecția Naturii și Conservarea Biodiversității

În luna septembrie 2017, s-au desfășurat următoarele activități:

Activitate	Ședințe C.A.T	Declarația autorității responsabile	Ședințe CSC/ Grup de Lucru	Aviz Natura 2000	Autorizații Recolta re floră/ faună	Participări Dezbateri publice	Note interne/ Adrese/Puncte de vedere privind condițiile de desfășurare a PP/activitatilor în raport cu ariile naturale protejate
Număr	-	-	-	-	1	1	7

### 4.Gestiunea deșeurilor

Situația privind cantitățile de deșuri colectate, valorificate și eliminate la nivelul județului Olt este prezentată în tabelul următor

Denumire material	Cantitate / tone		
	colectată	valorificată	elimnată
Deșuri municipale	5200		5200
Sticlă	28	291	0
PET	236	127	0
PE	74	58	0
Hârtie/carton	79	52	0
Uleiuri uzate	40	53	0
PCB/PCT	0	0	0
Acumulatori auto	0,09	0	0
Anvelope uzate	31	25	0
Deșuri. Lemnoase	264	178	0
Deșuri spitalicești	9,14	0	9,14

În luna septembrie 2017 au fost analizate și aprobate 9 transporturi de deșuri periculoase către operatori economici din județ.





## 5. Radioactivitate

Stația automată de monitorizare a radioactivității atmosferice, face parte dintr-un sistem național de monitorizare, funcționând în cadrul Agenției de Protecția Mediului Olt.

Stația a funcționat în regim automat, datele achiziționate privind doza gamma atmosferică, condițiile meteorologice locale și parametrii de funcționare au fost raportați on-line prin satelit și, ca rezervă, prin conexiune GPRS sau GSM la centrul de coordonare a rețelei – amplasat la Laboratorul de Radioactivitatea Mediului de la Agenția Națională pentru Protecția Mediului.

În luna septembrie 2017 au fost achiziționate și validate 1440 doze gamma. Valorile înregistrate nu au depășit limitele de atenționare și s-au încadrat în limitele fondului natural conform Ordinului MMP 1978 /2010 (limita / h este  $0,25 \mu\text{Sv} / \text{h}$ ).



## 6. Situația poluărilor accidentale

Situația centralizatoare a poluărilor accidentale produse la nivelul județului Olt în luna septembrie 2017:

Data	Localizare	Factor de mediu afectat	Poluator	Substanța poluantă	Cauza	Măsuri întreprinse / sancțiuni
-	-	-	-	-	-	-



**AGENȚIA PENTRU PROTECȚIA MEDIULUI OLT**

Str. Ion Morosanu, nr.3, Slatina, Jud.Olt, Cod 230081

E-mail: [office@apmot.anpm.ro](mailto:office@apmot.anpm.ro); Tel/0249. 439.166; 0349. 401.720; 0746.248.742; Fax. 0249. 439.166;