



## Agenția pentru Protecția Mediului Olt

### RAPORT PRIVIND STAREA MEDIULUI ÎN JUDEȚUL OLT

Luna **NOIEMBRIE** 2017

#### 1. Calitatea aerului

În județul Olt calitatea aerului este monitorizată prin măsurări continue prin stația automată de monitorizare a calității aerului amplasată în municipiul Slatina (stația **OT-1**), Aleea Grădiște F.N. conform criteriilor de amplasare prevăzute în Ordinul M.A.P.M. nr. 592/2002. Stația este de tip industrial, face parte din Rețeaua Națională de Monitorizare a Calității Aerului constituită la nivelul țării din peste 140 de stații. Poluanții monitorizați sunt: SO<sub>2</sub>, NO, NO<sub>x</sub>, NO<sub>2</sub>, CO, O<sub>3</sub>, pulberi (PM<sub>10</sub>). De asemenea, în scopul interpretării datelor de calitatea aerului, sunt monitorizați și o serie de parametrii meteorologici: temperatura, precipitații, direcția și viteza vântului, umiditatea relativă, presiunea, radiația solară.

Prezentăm mai jos evoluția indicelui general de calitatea aerului din rețeaua locală de monitorizare a calității aerului.



Amplasarea stației de monitorizare în județ – OT 1 Aleea Grădiște Slatina



**AGENȚIA PENTRU PROTECȚIA MEDIULUI OLT**

Str. Ion Morosanu, nr.3, Slatina, Jud.Olt, Cod 230081

E-mail: [office@apmot.anpm.ro](mailto:office@apmot.anpm.ro); Tel/0249. 439.166; 0349. 401.720; 0746.248.742; Fax. 0249. 439.166;

În conformitate cu *Ordinul M.M.D.D. nr. 1095/2007 pentru aprobarea Normativului privind stabilirea indicilor de calitate a aerului în vederea facilitării informării publicului*, calitatea aerului este reprezentată prin indici specifici și generali de calitate, stabiliți pe baza valorilor concentrațiilor principalilor poluanți atmosferici măsurați. Indicii generali și specifici sunt reprezentați prin numere întregi cuprinse între 1 și 6, corespunzătoare calificativelor: excelent, foarte bun, bun, mediu, rău, foarte rău, calitative asociate de asemenea unui cod de culori. Indicele general zilnic se stabilește ca fiind cel mai mare dintre indicii specifici corespunzători poluanților monitorizați în acea zi.



Pe baza datelor furnizate de stația automată din Rețeaua Națională de Monitorizare a Calității Aerului, evoluția din **luna noiembrie 2017** a indicelui general zilnic de calitate a aerului la stația de monitorizare din județul Olt este prezentată în figura de mai jos.

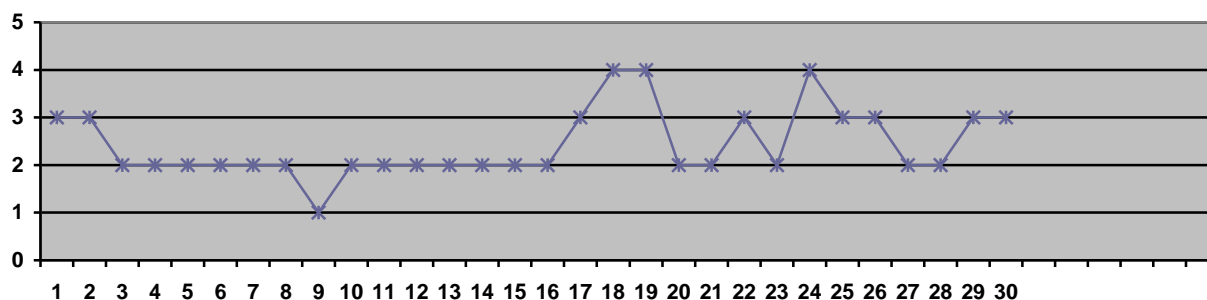


Fig.1.1 Evoluția indicelui general de calitate a aerului la stația OT-1 (Slatina, Aleea Grădiște F.N.)

Indicii de calitate a aerului sunt aduși la cunoștința publicului prin intermediul panourilor de informare exterioare și a panoului interior, a site-ului național [www.calitateaer.ro](http://www.calitateaer.ro), precum și prin buletinele zilnice pentru informarea publicului ce pot fi consultate pe site-ul <http://apmot.anpm.ro>.

Rezultatele înregistrate în luna noiembrie 2017 pentru poluanții monitorizați în stația automată, conform Legii 104/2011, sunt prezentate în tabelul și graficele de mai jos:



Tabel 1.1: Luna noiembrie 2017

TABEL SINTEZĂ							
stație	poluant	medie lunară	unitate măsură	tip depășire	nr. depășiri în luna curentă	nr.total depășiri de la începutul anului	captura lunară de date (%)
OT-1	SO2	8,98	μg/m3	-	0	0	95,14
OT-1	NO2	23,90	μg/m3	-	0	0	95,42
OT-1	CO	0,24	mg/m3	-	0	0	95,28
OT-1	ozon	39,51	μg/m3	-	0	0	66,11
OT-1	PM10 automat	23,01	μg/m3	VL 24 ore	0	0	50,14
OT-1	PM10 gravim.	23,01	μg/m3	VL 24 ore	0	12	76,67



Pentru poluantul SO<sub>2</sub> (fig.1.2) nu s-au înregistrat depășiri ale VL orare (350 μg/mc) la stația OT - 1. Nu s-au înregistrat depășiri ale VL zilnice (125 μg/mc)

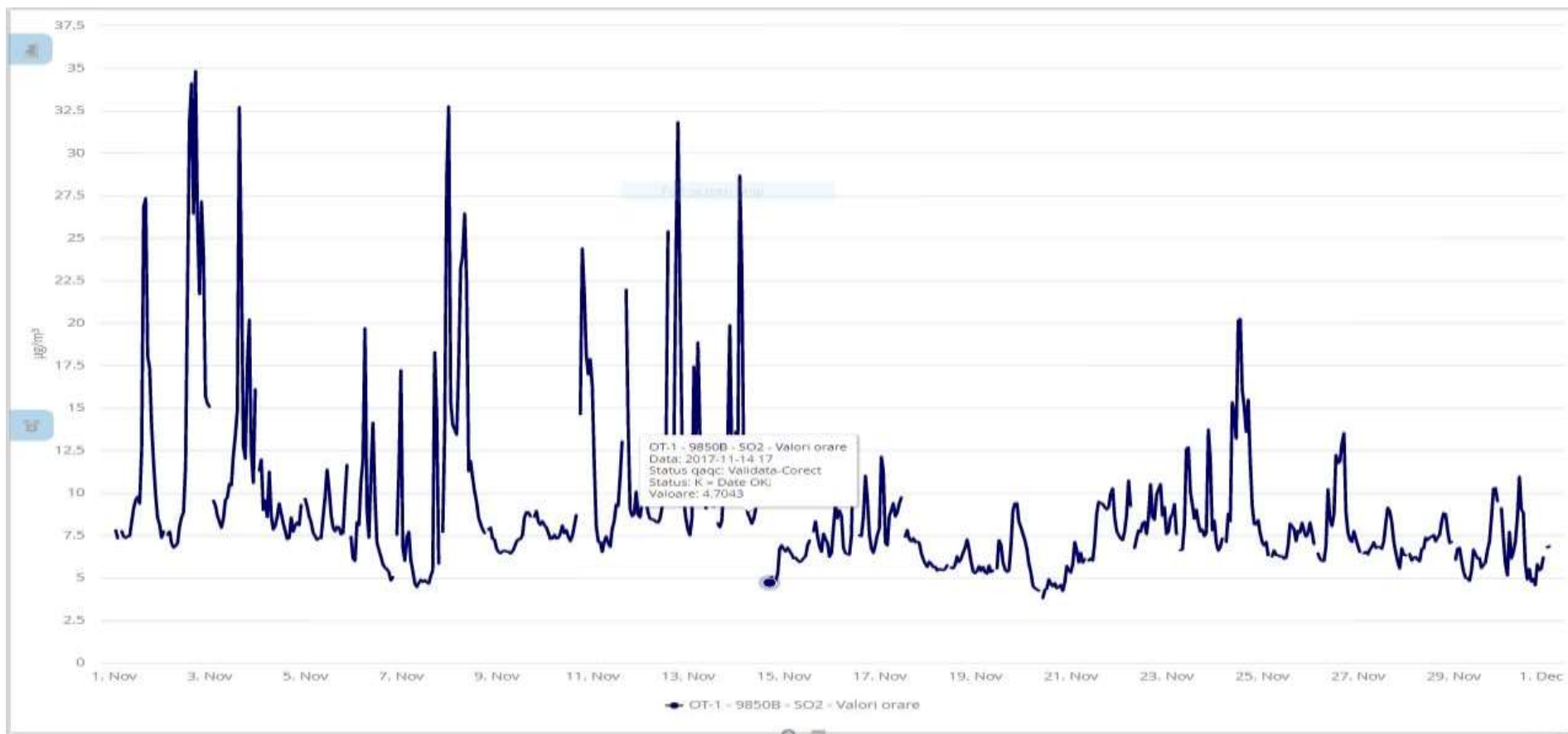


Fig. 1.2 Evoluție valori medii orare SO<sub>2</sub> la stația automata din județul Olt – luna noiembrie 2017



**AGENȚIA PENTRU PROTECȚIA MEDIULUI OLT**

Str. Ion Morosanu, nr.3, Slatina, Jud.Olt, Cod 230081

E-mail: [office@apmot.anpm.ro](mailto:office@apmot.anpm.ro); Tel/0249. 439.166; 0349. 401.720; 0746.248.742; Fax. 0249. 439.166;

Pentru poluantul NO<sub>2</sub> nu s-au înregistrat depășiri ale pragului de alertă (400 μg/mc medie orara timp de 3 ore consecutiv) și nici depășiri ale VL orare (200 μg/mc) (fig.1.4) la stația automată de monitorizare a calității aerului

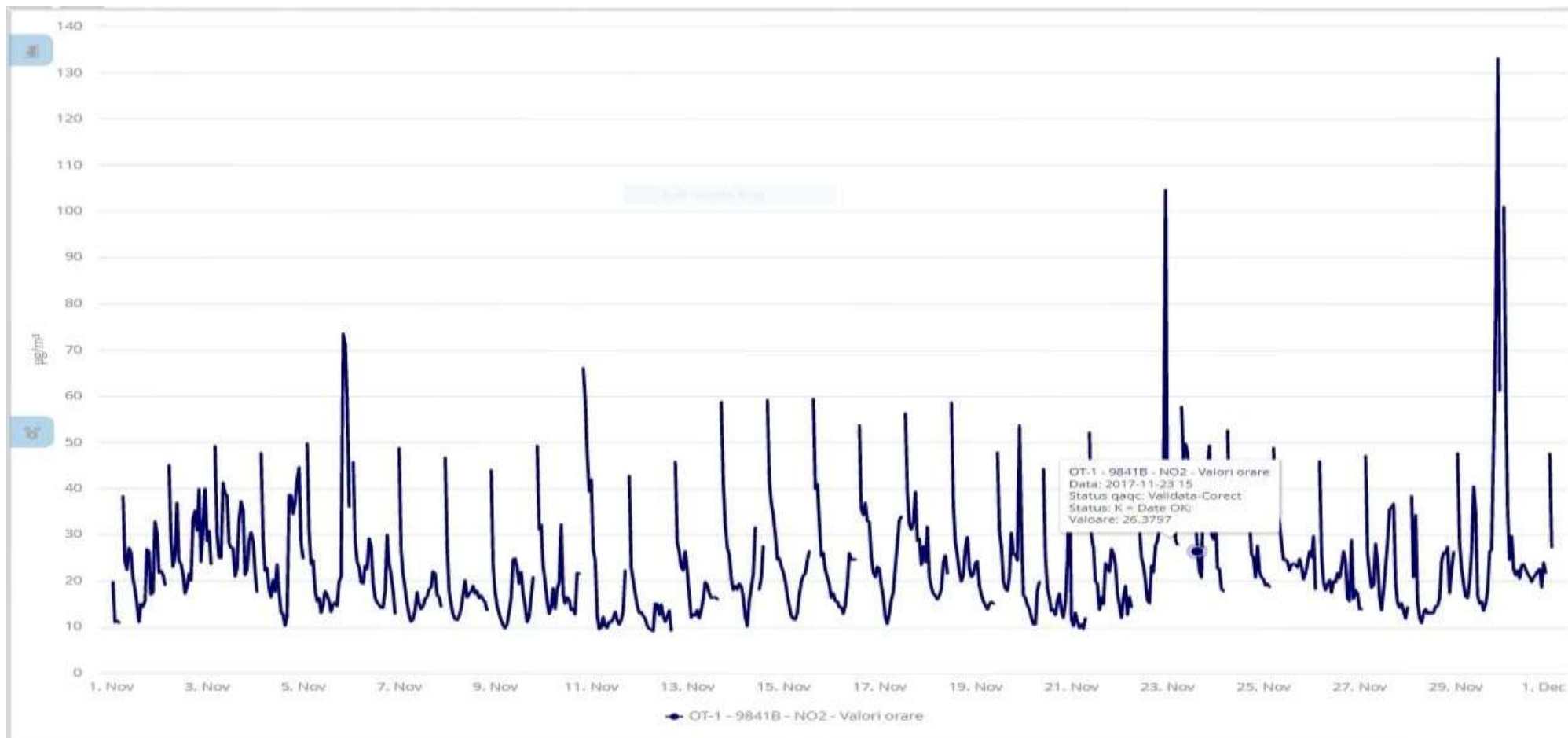


Fig. 1.3 Evoluție valori medii orare NO<sub>2</sub> la stația automată din județul Olt – luna noiembrie 2017



**AGENȚIA PENTRU PROTECȚIA MEDIULUI OLT**

Str. Ion Morosanu, nr.3, Slatina, Jud.Olt, Cod 230081

E-mail: [office@apmot.anpm.ro](mailto:office@apmot.anpm.ro); Tel/0249. 439.166; 0349. 401.720; 0746.248.752; Fax. 0249. 439.166;

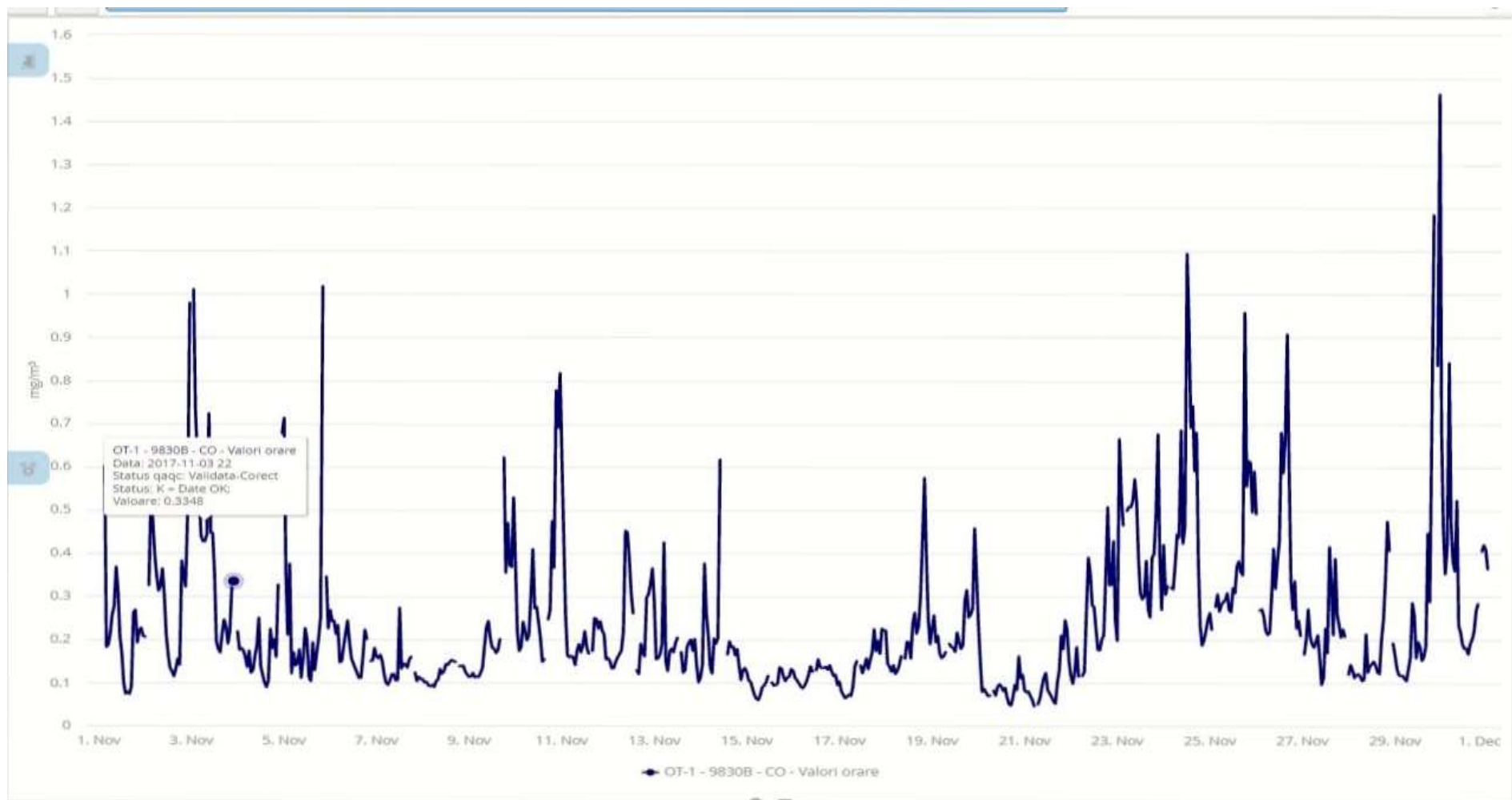


Fig. 1.4 Evoluție valori medii orare pentru CO - luna noiembrie 2017



**AGENȚIA PENTRU PROTECȚIA MEDIULUI OLT**

Str. Ion Morosanu, nr.3, Slatina, Jud.Olt, Cod 230081

E-mail: [office@apmot.anpm.ro](mailto:office@apmot.anpm.ro); Tel/0249. 439.166; 0349. 401.720; 0746.248.752; Fax. 0249. 439.166;



### Monitorizare imisii aer conform STAS 12574 / 1987:

Începând cu data de 22.09.2017 pompa de prelevare poluanți gazoși situată în punctul de prelevare (sediul APM Olt )s-a defectat și nu mai există valori de concentrație determinate pentru indicatorii NH<sub>3</sub>,NO<sub>2</sub>,F.

### B. Pulberi sedimentabile

Pulberile sedimentabile sunt pulberile care se depun sub acțiunea gravitației, precum și antrenate de precipitații.

Metoda de analiză constă în colectarea pulberilor din atmosferă în vase cu suprafață cunoscută, într-un interval de timp stabilit și determinarea gravimetrică a acestora.

În județul Olt există mai multe puncte în care se face prelevarea acestora, valorile obținute în urma analizelor efectuate pentru probele de pulberi sedimentabile prelevate în luna noiembrie 2017, sunt prezentate în tabelul următor:

Nr. crt.	Locul prelevării	Localitatea	Valoarea determinată (g/mp/lună)
1.	Stația Meteo	SLATINA	3,62
2.	Str. I.Moroșanu - Sediul APM		4,39
3.	Dealul Grădiște – stația aer		2,49
4.	Str. Cireașov – Pop Industry		5,57
5.	Str. N. Bălcesu – spital	BALȘ	2,14
6.	SGA		3,61
7.	Str. Carpați	CARACAL	4,29
8.	Str. Corăbiei – stația Meteo		3,11
9.	Str. Păcii - OSPA	SCORNICEȘTI	1,03
10.	Str. Carpați – gară	CORABIA	2,63

Valorile obținute sub limita maximă admisă conform STAS 12574/75, limită care este 17 g/mp/lună.

### C. Măsurări privind calitatea aerului înconjurător

În luna noiembrie 2017 au fost efectuate măsurări privind calitatea aerului înconjurător (prelevări momentane) în orașele din județul Olt: Slatina și Balș. Valorile obținute pentru indicatorii analizați (F, NO<sub>2</sub>) în urma prelevărilor momentane sunt prezentate în tabelul de mai jos:

Nr. Crt.	Locul prelevării	Data prelevării	Indicatori	Concentrație măsurată μg/m <sup>3</sup>	Limita maximă admisă μg/m <sup>3</sup>
1.	Scornicești, b-dul Muncii - primărie	02.11.2017	NO <sub>2</sub>	20,83	200
2.	Slatina, str. Libertății - poștă	13.11.2017	NO <sub>2</sub>	60,0	200
3.	Balș, str. N.Bălcescu - LIDL	29.11.2017	NO <sub>2</sub>	28,57	200

În urma determinărilor chimice efectuate în laboratorul de expertizare chimică, valorile concentrațiilor indicatorilor analizați, s-au încadrat în limitele maxime admise prevăzute de STAS 12574/87 și Legea nr. 104/2011 privind calitatea aerului înconjurător.



### AGENȚIA PENTRU PROTECȚIA MEDIULUI OLT

Str. Ion Moroșanu, nr.3, Slatina, Jud.Olt, Cod 230081

E-mail: [office@apmot.anpm.ro](mailto:office@apmot.anpm.ro); Tel/0249. 439.166; 0349. 401.720; 0746.248.742; Fax. 0249. 439.166;

#### D. Emisii la coș cu aparatură portabilă

La solicitarea operatorilor economici din județul Olt, ce desfășoară activitate cu posibil impact asupra mediului care au impus prin autorizația de mediu monitorizarea emisiilor în atmosferă, APM Olt efectuează determinări pentru a verifica încadrarea concentrației poluanților în limitele admise conform Ordinului MAPPM nr. 462/1993.

În luna noiembrie 2016 s-au efectuat nouă determinări pentru emisii (45 indicatori) și două determinări pentru pulberi totale în coș la un operator economic din județul Olt. Valorile determinate s-au situat sub limitele maxime admise conform Ordinului MAPPM nr. 462/1993.

Determinările au fost efectuate automat cu aparatura de pe autolaboratorul APM Olt echipat cu analizoare automate pentru măsurarea la coș, în timp real, a poluanților gazoși (analizoare HORIBA pentru  $\text{NO}_x$ ,  $\text{SO}_2$ ,  $\text{CO}$  și  $\text{COV}$ ).

#### E. Monitorizarea emisiilor atmosferice de către operatorii economici din județul Olt

Operatorii economici monitorizează emisiile de poluanți în atmosferă și transmit la APM Olt buletinele de analiză conform periodicității stabilite în autorizațiile de mediu.

În luna noiembrie 2017 operatorii economici care au raportat la APM Olt buletinele de analiză privind emisiile de poluanți în atmosferă sunt următorii:

- **S.C. VIMETCO EXTRUSION S.R.L. Slatina:** rapoartele de încercare aferente măsurătorilor de emisii în atmosferă la cuptorul de tratament termic (nr.3), cuptoarele de presa nr.1 și 2 și cuptorul de tratament termic nou, pentru indicatorii :  $\text{NO}_2$ ,  $\text{SO}_2$ ,  $\text{CO}$ , pulberi totale.

- **S.C. ALRO SA SLATINA (aluminiiu primar):** rapoarte privind :

- rezultatul analizelor – determinări emisii în atmosferă, la secția/ Electroliză CTG1 și CTG2, pentru indicatorii: fluor și compușii săi(HF), fluoruri (pulberi), Pulberi totale,  $\text{SO}_2$ .

- rezultatul analizelor – determinări emisii în atmosferă, la secția/ Anozii CTF, pentru indicatorii: fluor și compușii săi(HF), fluoruri (pulberi), Pulberi totale,  $\text{SO}_2$ . Pulberi totale,  $\text{NO}_2$ ,  $\text{SO}_2$ ,

- rezultatul analizelor – determinări emisii în atmosferă, la secția/ Anozii instalație tratare volatile smoală, pentru indicatorii: Pulberi totale,

- rezultatul analizelor - determinări emisii în atmosferă, la secția Turnătorie Cuptorul G6, Turnătorie ALRO PRIMAR, pentru indicatorii : pulberi totale,  $\text{NO}_2$   $\text{SO}_2$ ; la Atelier Eco- Topitorie CT\*, pentru indicatorii : pulberi totale,  $\text{NO}_2$   $\text{SO}_2$ ,  $\text{CO}$ , la AHE Centr. Term.-Erensan4 și Erensan16, la APS cuptoare de încălzire cu vatră fixă pentru indicatorii : pulberi totale,  $\text{NO}_2$   $\text{SO}_2$ ,  $\text{CO}$ .

- rezultate analiză determinări fluor (emisii), punct de prelevare: str. Emanoil Ionescu, nr. 74D, Slatina.

- rezultate analiză determinări emisii atmosferice la oprire / pornire CTF (centru de tratare fum) la secția de Anozii, pentru indicatorii : pulberi totale,  $\text{NO}_2$   $\text{SO}_2$ .

- rapoarte de încercare eliberate de laboratorul acreditat ISP 17025:2005- WESSLING ROMANIA SRL(Tg. Mures), pentru emisiile gazoase evacuate în aer de pe amplasamentul ALRO - sediul social.

- **S.C. ALRO SA SLATINA (aluminiiu secundar):** rapoarte privind concentrația poluanților gazoși :

- emisii de la microcentralele termice, pentru indicatorii :  $\text{CO}$ ,  $\text{NO}_x$ ,  $\text{SO}_x$ , pulberi totale.

- emisii din procesele tehnologice (secțiile LBC, LTB, CT) pentru indicatorii:  $\text{NO}_2$ ,  $\text{SO}_2$ , pulberi totale.

- **S.C. TMK-ARTROM S.A. SLATINA** -- raportul privind rezultatele analizelor (automonitorizare) :

- determinări emisii în atmosferă la coșurile de dispersie ale cuptoarelor de încălzire și tratament termic, pentru indicatorii:  $\text{NO}_x$ ,  $\text{SO}_2$ , Pulberi .

**S.C. ELECTROCARBON SA SLATINA** - Raportul privind rezultatele analizelor (automonitorizare) pentru :

- emisii în atmosferă, la secțiile SFENPA, Grafitare, Calcinare , pentru indicatorii: pulberi,  $\text{CO}$ ,  $\text{NO}_2$ ,  $\text{SO}_2$  ;

- determinări emisii la centrala remică, pentru indicatorii: pulberi totale,  $\text{NO}_x$ ,  $\text{SO}_2$ ,  $\text{CO}$ .

- **S.C. PIRELLI TYRES ROMANIA SRL. SLATINA** - rapoarte de încercare pentru emisii la: evacuări coșuri cazane abur, pentru indicatorii pulberi totale,  $\text{CO}$ ,  $\text{NO}_x$ ,  $\text{SO}_2$ ; evacuări coșuri





Calandra, Quaduplex, Comerio, Duplex, Banbury, Vulcanizare, etc pentru indicatorul carbon organic total (TOC) și evacuări coșuri Banbury pentru indicatorul pulberi totale.

- **SC. SPOTLESS SERVICES SRL Slatina** - rapoart de încercare pentru determinări emisii la :
  - coș dispersie noxe aferent cazanului de abur, pentru indicatorii pulberi totale, CO, NO<sub>x</sub>, SO<sub>2</sub>;
- **S.C. LEADER INTERNAȚIONAL SRL Caracal(trim.IV)**- raport de încercare pentru emisii la: coș dispersie cazan abur, pentru indicatorii: NO<sub>2</sub>, SO<sub>2</sub>, CO, O<sub>2</sub>, CO<sub>2</sub>, HC și pulberi totale în coș.
  - **SC.PREMIUM PORC NEGRENI SRLNEGRENI** - raport de încercare pentru imisii , în mai multe puncte de prelevare, pentru indicatorul: NH<sub>4</sub>.
  - **SC. DELTA ALUMINIU SRL SLATINA (SEM II)** - raport de încercare pentru emisii la:
    - coș dispersie emisii cazan centrala termică - coș dispersie al instalației de topire aluminiu, pentru indicatorii: NO<sub>x</sub>, SO<sub>2</sub>, CO, pulberi totale.
    - coș dispersie emisii cuptoare de la instalația de polimerizare nr.1, coș dispersie al instalației de polimerizare nr.2, coș dispersie emisii cuptor presă nr. 1, coș dispersie emisii cuptor presă nr. 1.2.3, coș uscare și îmbătrânire, pentru indicatorii: NO<sub>x</sub>, SO<sub>2</sub>, CO.
  - **SC. TURFONT DESIGN SRL SLATINA** - raport de încercare pentru emisii la:
    - coș dispersie al instalației de captare și epurare a emisiilor tehnologice, pentru indicatorii: NO<sub>2</sub>, SO<sub>2</sub>, CO, pulberi totale.
  - **S.C. ASTRA RAIL IND. SRLCaracal (ROMVAG )** - raport de încercare pentru emisii la coș exhaustare cazan Viesman Vitoplex, emisii la coș exhaustare de la cabinele de sablare și tăierea cu plasmă, pentru indicatorii: pulberi totale, O<sub>2</sub>, CO, NO<sub>2</sub>, SO<sub>2</sub>, NO, NO<sub>x</sub>, și parametrii fizici: temperatura gazului, aerului, presiune atmosferica, și (COV)
- **SC PRODAL P 2003 SRL SLATINA** - raport de încercare pentru emisii la:
  - coș dispersie instalație topire lingouri de aluminiu, pentru indicatorii: NO<sub>2</sub>, SO<sub>2</sub>, CO, pulberi totale.

## F. Sonometrie

**F.1.** Rețeaua de monitorizare privind nivelul de zgomot rezultat din zonele cu trafic rutier intens, industriale și de locuit, parcuri, școli precum și în zona piețelor agroalimentare urmărește 3 indicatori: LEQ (nivel echivalent), L<sub>MAX</sub> (nivel maxim), L<sub>MIN</sub> ( nivel minim).

În luna noiembrie prin laboratorul de specialitate al APM Olt, s-au prelevat 10 probe sonometrice pentru determinarea nivelului de zgomot produs din traficul rutier, zone industriale și de locuit, parcuri, școli precum și în zona piețelor agroalimentare, din următoarele localități, valorile obținute sunt prezentate în tabelul de mai jos:

Localitate	Denumire strada	Punct de prelevare	Valoarea determinată LEQ dB(A)
Slatina	Str. Ionașcu	Catedrală	70,2
	Str. Cireașov	Gară	69,1
	Str. Ec. Teodoroiu	ISJ Olt	63,2
	B-dul N. Titulescu	Spital	67,6
	Str. Libertății	Poșta	66,2
	Str. Unirii	Sc. Eugen Ionescu	63,8
	Str. Primăverii	Colegiul Economic P.S. Aurelian	64,4
	Str. Serg. Maj. C-tin Dorobanțu	Piață	65,4
Balș	Str. N. Bălcescu	LIDL	67,0
Scornicești	B-dul Muncii	OSPA	62,1



S-a mai efectuat o determinare sonometrică privind nivelul de zgomot produs de activitatea desfășurată de un agent economic din municipiul Slatina, determinare efectuată la limita zonei funcționale (nu s-au înregistrat depășiri ale limitelor de 65 dB (A) conform STAS 10009/ 2017).

## F2. Sonometrie

- **S.C. ALRO S.A. Slatina (aluminiiu primar), S.C.ALRO SA SLATINA(aluminiiu secundar), S.C. ASTRA RAIL IND. SRL Caracal (ROMVAG), SC. TURFONT DESIGN SRL SLATINA, SC. DELTA ALUMINIU SRL SLATINA** au efectuat determinări sonometrice pentru evaluarea nivelului de zgomot la limita incintei.

Valorile obținute se încadrează în limitele prevăzute de STAS 10009 / 88 (respectiv 65 dB).

## 2. Calitatea apei

### 2.1 Calitatea apelor uzate industriale :

Operatorii economici monitorizează calitatea apelor uzate și transmit la APM Olt buletinele de analiză conform periodicității stabilite în autorizațiile de mediu.

În luna noiembrie 2017 operatorii economici care au raportat la APM Olt buletinele de analiză privind calitatea apelor uzate industriale sunt următorii:

- **S.C. ALRO SA SLATINA (aluminiiu primar):** - raportul privind rezultatele analizelor la factorul de mediu apă:

- apa uzată menajeră evacuată în rețeaua de canalizare urbană administrată de SC ACETI SA SLATINA, pentru indicatorii: suspensii, CCOCr, CCOMn, CBO<sub>5</sub>, azot amoniacal, pH.

- apa industrială uzată evacuată în pârâul Urlătoarea pentru indicatorii: suspensii, reziduu fix, fluoruri, pH, cloruri, aluminiiu, CCOCr, extractibile cu solvenți , produse petroliere.

- apa de suprafață din haldele ecologică Aluminiiu Primar la Halda Ecologica si Halda Milcov, pentru indicatorii :aluminiiu, fluoruri, materii în suspensie, cloruri, CCOCr, pH.

- apa subterană din haldele ecologice Aluminiiu Primar, pentru indicatorii : fluoruri, aluminiiu, duritate totală, pH, conductivitate electrică.

-apa industrială filtrată de la Priza Olt, pentru indicatorii: materii în suspensie, duritate totala, cloruri, alcalinitate p, alcalinitate m, reziduu fix, pH, conductivitate electrică, fluoruri, CCOMn.

- **S.C. ALRO SA SLATINA (aluminiiu secundar):** - raportul privind rezultatele analizelor la factorul de mediu apă:

- apa menajeră evacuată în rețeaua de canalizare orășenească pentru indicatorii: pH, cloruri, reziduu filtrat la 105 °C, materii în suspensie, produse petroliere, CCOCr, substanțe extractibile cu solvenți organici.

- apa freatică extrasă din forajele de observație din incinta unității, pentru indicatorii: pH, cloruri, aluminiiu, fluoruri, duritate totală, oxidabilitate, sulfuri, conductivitate electrică.

- apa tehnologică uzată evacuată în emisar pentru indicatorii: pH, suspensii, reziduu fix, produse petroliere, substanțe extractibile, cloruri, aluminiiu, fluoruri, CCOCr.

- **S.C. ELECTROCARBON SA SLATINA** – raportul privind rezultatele analizelor la:

- apa potabilă din puțuri, pentru indicatorii:pH,cloruri,oxidabilitate,duritate totală.

- apa reziduală la evacuare în emisar pentru indicatorii: pH, materii în suspensii, CCOCr, cloruri, sulfuri, reziduu fix la 105°C, nichel

- apa uzată industrială evacuată în receptori naturali pentru indicatorii: materii în suspensie, reziduu filtrabil, cloruri, pH, substanțe organice - CCOCr, produse petroliere. .

- apa uzată menajeră pentru indicatorii: pH, materii în suspensie, consum biochimic de oxigen la 5 zile – CBO<sub>5</sub>, consum chimic de oxigen – CCOCr, amoniu.

- determinări efectuate de INCD-ECOIND sucursala Ramnicu Valcea, pentru apa uzată industrială evacuată în receptori naturali pentru indicatorii: materii în suspensie, reziduu filtrabil, cloruri, pH, CCOCr, nichel

**S.C. COMPANIA DE APA OLT SA SLATINA:**

- situația privind analiza apelor uzate menajere orășenești – stația de epurare a municipiului Slatina, se referă la analiza următorilor indicatori: CCOCr, CBO<sub>5</sub>, suspensii, cloruri, pH, azot total, reziduu fix, fluoruri, detergenți, fosfor, substanțe extractibile .



- situația privind analiza apelor uzate menajere orășenești – stațiile de epurare ale orașelor Caracal, Corabia, Scornicești, Potcoava, Drăgănești-Olt, Piatra-Olt se referă la analiza următorilor indicatori: CBO5, suspensii, amoniu, reziduu fix, pH, cloruri, fosfor total, detergenți, substanțe extractibile.

- situația privind analiza apelor uzate, efectuată la următorii operatori economici: S.C. PRECIZIA S.A. Slatina, S.C. CONDOR S.R.L. Slatina, MOL PETROL, SC RUSOIL SRL Slatina, S.C.MAC AUTO SRL Slatina, S.C. TRANSBUZ SA Slatina, S.C. ELECTROCARBON SA Slatina, SPITALUL DE URGENȚĂ SLATINA, S.C..SCADT Slatina, RIO TRANS, S.C.KAUFLAND SRL Slatina, S.C. PYRELLI TYRES SRL Slatina, S.C. BEKAERT S.R.L. Slatina, S.C. TMK ARTROM S.A. Slatina, S.C.DELTA ALUMINIU SRL Slatina, S.C.ALTUR SA Slatina, S.C. ALRO Slatina, DELANO EXPRESS CAR, SC. BILLA( COLUMBUS), pentru indicatorii: CCOCr, , suspensii, CBO5, amoniu, pH, fosfor total, detergenți, produse extractibile.

- **S.C. TMK-ARTROM S.A. SLATINA** - raportul privind rezultatele analizelor la:

- apa uzată menajeră din decantor pentru indicatorii: pH, materii în suspensii, CCOMn, amoniu, CCOCr, CBO5.

- apă uzată tehnologică din ultimul cămin, pentru indicatorii: pH, conductivitate, CCO-Cr, cloruri, duritate totală, sulfați, amoniu, azotați, fier total, crom, mangan, cupru, nichel, cadmiu, zinc, molibden, reziduu fix, CCOCr, cloruri, substanțe extractibile în eter de petrol, fier.

- **SC. TRANSBUZ SA Slatina:** buletin de analize ape uzate deversate în rețeaua de canalizare orășenească, pentru indicatorii: pH, materii în suspensie, CCOCr, CBO5, CCOMn, produse extractibile, amoniu, fosfor total, detergenți.

- **S.C PIRELLI TYRES ROMANIA SRL SLATINA** - buletin de analize ape uzate deversate în rețeaua de canalizare, pentru indicatorii: pH, materii în suspensie, CCOCr, CBO5, CCOMn, produse extractibile, amoniu, fosfor total, detergenți.

- **OMV PETROM MARKETING SRL (trim.IV)** - două puncte de lucru Slatina: rapoarte de încercare privind rezultatele analizelor la apa uzată menajeră și apa pluvială, pentru indicatorii: materii în suspensii, pH, detergenți sintetici biodegradabili, substanțe extractibile cu solvenți organici.

- **S.C. LEADER INTERNAȚIONAL SRL Caracal (trim.IV.)** - raport de încercare la apa uzată tehnologică, pentru indicatorii: pH, materii în suspensie, CCO-Cr, CBO5, detergenți.

- **S.C. ROMPETROL DOWNSTREAM S.R.L. București – stația Balș:** raportul privind rezultatele analizelor la apa uzată menajeră pentru indicatorii: suspensii, pH, detergenți anionici, substanțe extractibile în eter de petrol, produs petrolier.

- **S.C. ASTRA RAIL IND. SRL - Caracal (ROMVAG )-** raportul privind rezultatele analizelor la apa uzată, pentru indicatorii: materii în suspensie, pH, substanțe extractibile în solvenți organici, CBO5.

- **S.C. HIDROELECTRICA S.A. – Sucursala Hidrocentrale Slatina,** raportul privind rezultatele analizelor la apele de suprafață din lacurile de acumulare: Strejești, Arcești, Slatina, Ipotești, Drăgănești, Frunzaru, Rusănești, Izbiceni, pentru indicatorul de calitate: substanțe extractibile cu eter de petrol.

În urma verificării rapoartelor de încercare și buletinelor de analiză transmise s-a constatat că nu au fost depășite concentrațiile maxime admise la indicatorii monitorizați impuși prin autorizațiile de mediu, conform normativelor în vigoare.

## 2.2. Calitatea precipitațiilor :

În cursul lunii noiembrie 2017 în zilele de 8, 19 și 27 s-au semnalat precipitații semnificative astfel încât să se poată efectua analize calitative. Au fost analizate probele de precipitații pentru indicatorii : pH, conductivitate, amoniac și aciditate. Rezultatele sunt evidențiate în tabelul următor:

Data	Indicator / unitate de măsură			
	pH	Conductivitate ( $\mu\text{s} / \text{cm}$ )	Aciditate (mEg /l)	NH <sub>4</sub> ( mg / l)
2.3. 8.11.2017	6,95	50,7	$0,002 \times 10^{-3}$	2,05
19.11.2017	6,57	68,1	$0,005 \times 10^{-3}$	2,32
27.11.2017	6,30	21,7	$0,003 \times 10^{-3}$	2,26



## 2.3. Calitatea apelor de suprafață ( \*):

### Administrația Bazinală Olt – Sistemul de Gospodărire a Apelor Olt

Râurile monitorizate în luna noiembrie 2017 au fost: Olt la Izlaz, Teslui la Vlașca, Teslui la Pielești, Teslui la Teslui, Dârjov la Chiara, Gemărtăului amonte confluență Olteț, Beica la Pleșoiu, Iminog la Mărunței, Caracal amonte confluență Olt, Sâi la Sprâncenata, Sâi la Pod DN 543.

În luna noiembrie nu au fost monitorizate lacurile de acumulare.

În luna noiembrie nu au fost monitorizate apele subterane.

Au fost monitorizate evacuările agenților economici, conform Manualului de Operare 2017.

(\*) Sursă date: Sistemul de Gospodărire a Apelor Olt – Slatina.

### Administrația Bazinală de Apă Argeș-Vedea – Sistemul Hidrotehnic Jitaru

Analizele fizico-chimice și biologice pentru urmărirea stării calității corpurilor de apă de suprafață și subterane se efectuează respectând frecvențele și indicatorii stabiliți în « Manualul de Operare » al Sistemului de Monitoring al Laboratoarelor Administrației Bazinale de Apa Argeș Vedea, pentru anul 2017.

#### I. Stare ecologică/potențial ecologic a/al corpurilor de apă tip râu

În luna noiembrie 2017 :

Nr. crt.	Corp apă	Secțiuni de monitorizare	Stare ecologică /potențial ecologic al elementelor biologice	Stare ecologică/potențial ecologic al elementelor fizico- chimice generale	Stare ecologică /potențial ecologic poluanți specifici	Stare finală
<b>A. BAZIN HIDROGRAFIC VEDEA</b>						
1.	Plapcea confluență Plapcea Mică-confluență Vedea	Plapcea-Sinești	Foarte bună	Bună	-	Bună
2.	Vedea confluență Cotmeana:- amonte evacuare Roșiori de Vede	Vedea-Văleni	Foarte bună	Bună	-	Bună
3.	Vedea confluență Vedița – amonte confluență Cotmeana	Vedea - Buzesti	Bună	Bună	Foarte bună	Bună

#### II. Stare ecologică/potențial ecologic a/al corpurilor de apă tip lac

Conform Manualului de Operare al Sistemului de Monitoring 2017, nu sunt monitorizate lacuri situate pe teritoriul județului Olt.

#### III. Evaluarea stării chimice a apelor subterane

Evaluarea stării chimice a apelor subterane se realizează conform Metodologiei preliminare de evaluare a stării chimice a apelor subterane, elaborată de INHGA, luând în considerare prevederile H.G. 53/2009 și Ordinului MMAP nr. 621 /2014 privind aprobarea valorilor de prag pentru corpurile de ape subterane din România.

În luna noiembrie 2017 pentru corpurile de apă subterană de pe raza județului Olt nu s-au efectuat analize.

(\*) Sursă date: Administrația Bazinală de Apă Argeș-Vedea



### 3. Protecția Naturii și Conservarea Biodiversității

În luna noiembrie 2017, s-au desfășurat următoarele activități:

Activitate	Ședințe C.A.T	Declarația autorității responsabile	Ședințe CSC/ Grup de Lucru	Aviz Natura 2000	Activități educație ecologică	Autorizații Recoltare floră/faună	Participări Dezbateri publice	Note interne/ Adrese/Puncte de vedere privind condițiile de desfășurare a PP/activitatilor în raport cu ariile naturale protejate
Număr	2	-	-	3	-	3		9

### 4. Gestiunea deșeurilor

Situația privind cantitățile de deșuri colectate, valorificate și eliminate la nivelul județului Olt este prezentată în tabelul următor :

Situația privind cantitățile de deșuri colectate, valorificate și eliminate la nivelul județului Olt este prezentată în tabelul următor

Denumire material	Cantitate / tone		
	colectată	valorificată	eliminată
Deșuri municipale	4800		4800
Sticlă	23,85	335	0
PET	341	237	0
PE	78	81	0
Hârtie/carton	73	69	0
Uleiuri uzate	79	57,7	0
PCB/PCT	0	0	0
Acumulatori auto	1,83	4,36	0
Anvelope uzate	11,465	10,74	0
Deșuri. Lemnoase	152	246	0
Deșuri spitalicești	8,75	0	8,75

În luna noiembrie 2017 au fost analizate și aprobate 14 transporturi de deșuri periculoase către operatori economici din județ.

### 5. Radioactivitate

Stația automată de monitorizare a radioactivității atmosferice, face parte dintr-un sistem național de monitorizare, funcționând în cadrul Agenției de Protecția Mediului Olt.

Stația a funcționat în regim automat, datele achiziționate privind doza gamma atmosferică, condițiile meteorologice locale și parametrii de funcționare au fost raportați on-line prin satelit și, ca rezervă, prin conexiune GPRS sau GSM la centrul de coordonare a rețelei – amplasat la Laboratorul de Radioactivitatea Mediului de la Agenția Națională pentru Protecția Mediului.

În luna noiembrie 2017 au fost achiziționate și validate 1440 doze gamma. Valorile înregistrate nu au depășit limitele de atenționare și s-au încadrat în limitele fondului natural conform Ordinului MMP 1978 /2010 (limita / h este 0,25  $\mu$ Sv / h).



## 6. Situația poluărilor accidentale

Situația centralizatoare a poluărilor accidentale produse la nivelul județului Olt în luna noiembrie 2017:

Data	Localizare	Factor de mediu afectat	Poluator	Substanța poluantă	Cauza	Măsuri întreprinse / sancțiuni
-	-	-	-	-	-	-



**AGENȚIA PENTRU PROTECȚIA MEDIULUI OLT**

Str. Ion Morosanu, nr.3, Slatina, Jud.Olt, Cod 230081

E-mail: [office@apmot.anpm.ro](mailto:office@apmot.anpm.ro); Tel/0249. 439.166; 0349. 401.720; 0746.248.742; Fax. 0249. 439.166;