



Agenția Națională pentru Protecția Mediului

Agenția pentru Protecția Mediului Olt

RAPORT PRIVIND STAREA MEDIULUI ÎN JUDEȚUL OLT

Luna DECEMBRIE 2017

1. Calitatea aerului

În județul Olt calitatea aerului este monitorizată prin măsurări continue prin stația automată de monitorizare a calității aerului amplasată în municipiul Slatina (stația **OT-1**), Aleea Grădiște F.N. conform criteriilor de amplasare prevăzute în Ordinul M.A.P.M. nr. 592/2002. Stația este de tip industrial, face parte din Rețeaua Națională de Monitorizare a Calității Aerului constituită la nivelul țării din peste 140 de stații. Poluanții monitorizați sunt: SO₂, NO, NO_x, NO₂, CO, O₃, pulberi (PM₁₀). De asemenea, în scopul interpretării datelor de calitatea aerului, sunt monitorizați și o serie de parametrii meteorologici: temperatura, precipitații, direcția și viteza vântului, umiditatea relativă, presiunea, radiația solară.

Prezentăm mai jos evoluția indicelui general de calitatea aerului din rețeaua locală de monitorizare a calității aerului.



Amplasarea stației de monitorizare în județ – OT 1 Aleea Grădiște Slatina



În conformitate cu *Ordinul M.M.D.D. nr. 1095/2007 pentru aprobarea Normativului privind stabilirea indicilor de calitate a aerului în vederea facilitării informării publicului*, calitatea aerului este reprezentată prin indici specifici și generali de calitate, stabiliți pe baza valorilor concentrațiilor principalilor poluanți atmosferici măsurați. Indicii generali și specifici sunt reprezentați prin numere întregi cuprinse între 1 și 6, corespunzătoare calificativelor: excelent, foarte bun, bun, mediu, rău, foarte rău, calificative asociate de asemenea unui cod de culori. Indicele general zilnic se stabilește ca fiind cel mai mare dintre indicii specifici corespunzători poluanților monitorizați în acea zi.



Pe baza datelor furnizate de stația automată din Rețeaua Națională de Monitorizare a Calității Aerului, evoluția din **luna decembrie 2017** a indicelui general zilnic de calitatea aerului la stația de monitorizare din județul Olt este prezentată în figura de mai jos.

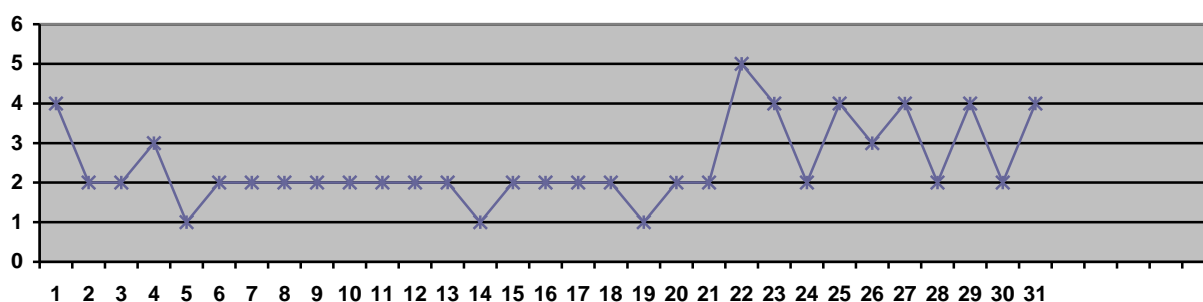


Fig.1.1 Evoluția indicelui general de calitatea aerului la stația OT-1 (Slatina, Aleea Grădiște F.N.)

Indicii de calitatea aerului sunt aduși la cunoștința publicului prin intermediul panourilor de informare exterioare și a panoului interior, a site-ului național www.calitateaer.ro, precum și prin buletinele zilnice pentru informarea publicului ce pot fi consultate pe site-ul <http://apmot.anpm.ro>.

Rezultatele înregistrate în luna *decembrie 2017* pentru poluanții monitorizați în stația automată, conform Legii 104/2011, sunt prezentate în tabelul și graficele de mai jos:



Tabel 1.1: Luna decembrie 2017

TABEL SINTEZĂ							
stație	poluant	medie lunară	unitate măsură	tip depășire	nr. depășiri în luna curenta	nr.total depășiri de la începutul anului	captura lunară de date (%)
OT-1	SO2	10,92	μg/m3	-	0	0	95,56
OT-1	NO2	26,37	μg/m3	-	0	0	95,43
OT-1	CO	0,42	mg/m3	-	0	0	95,56
OT-1	ozon	25,65	μg/m3	-	0	0	80,11
OT-1	PM10 automat	27,48	μg/m3	VL 24 ore	1	2	43,27
OT-1	PM10 gravim.	24,31	μg/m3	VL 24 ore	0	12	41,94



Pentru poluantul SO₂ (fig.1.2) nu s-au înregistrat depășiri ale VL orare (350 μg/mc) la stația OT - 1. Nu s-au înregistrat depășiri ale VL zilnice (125 μg/mc)

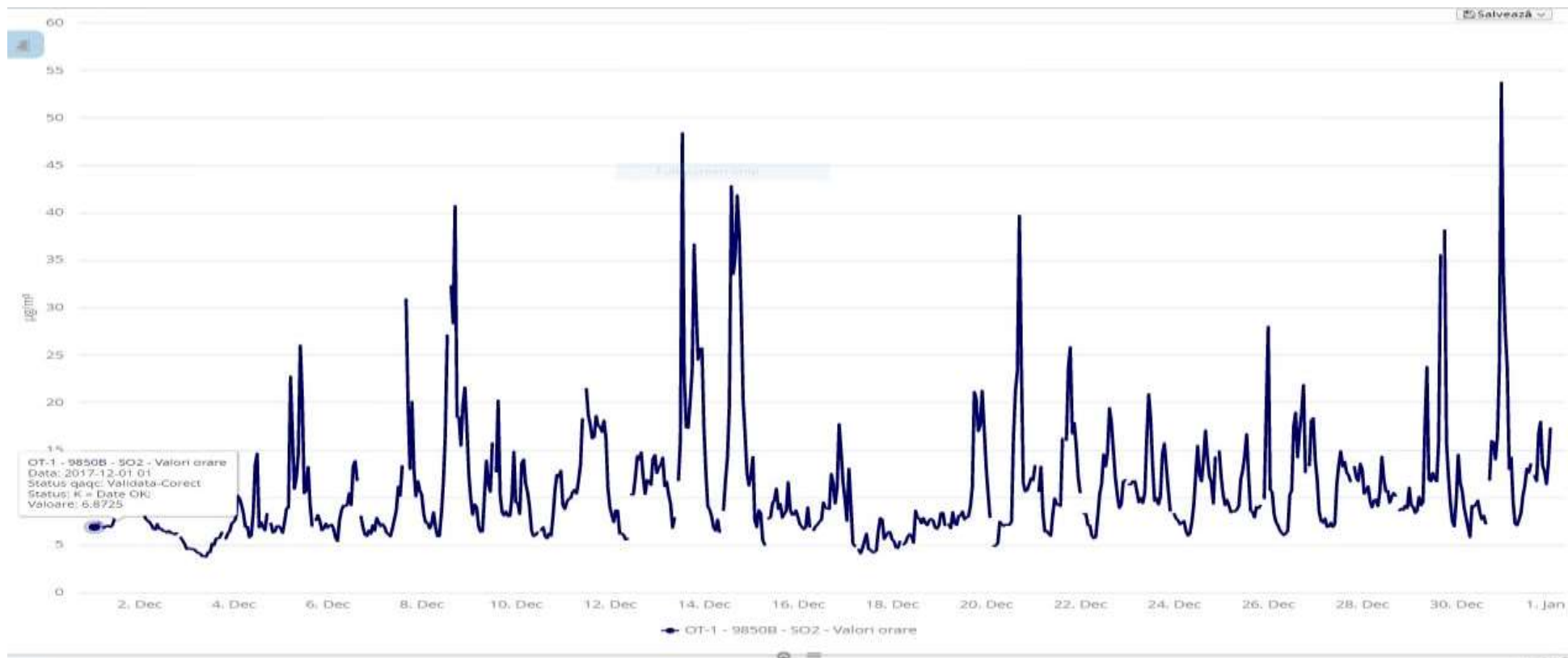


Fig. 1.2 Evoluție valori medii orare SO₂ la stația automata din județul Olt – luna decembrie 2017



AGENȚIA PENTRU PROTECȚIA MEDIULUI OLT

Str. Ion Morosanu, nr.3, Slatina, Jud.Olt, Cod 230081

E-mail: office@apmot.anpm.ro; Tel/0249. 439.166; 0349. 401.720; 0746.248.742; Fax. 0249. 439.166;

Pentru poluantul NO₂ nu s-au înregistrat depășiri ale pragului de alertă (400 μg/mc medie orara timp de 3 ore consecutiv) și nici depășiri ale VL orare (200 μg/mc) (fig.1.4) la stația automată de monitorizare a calității aerului

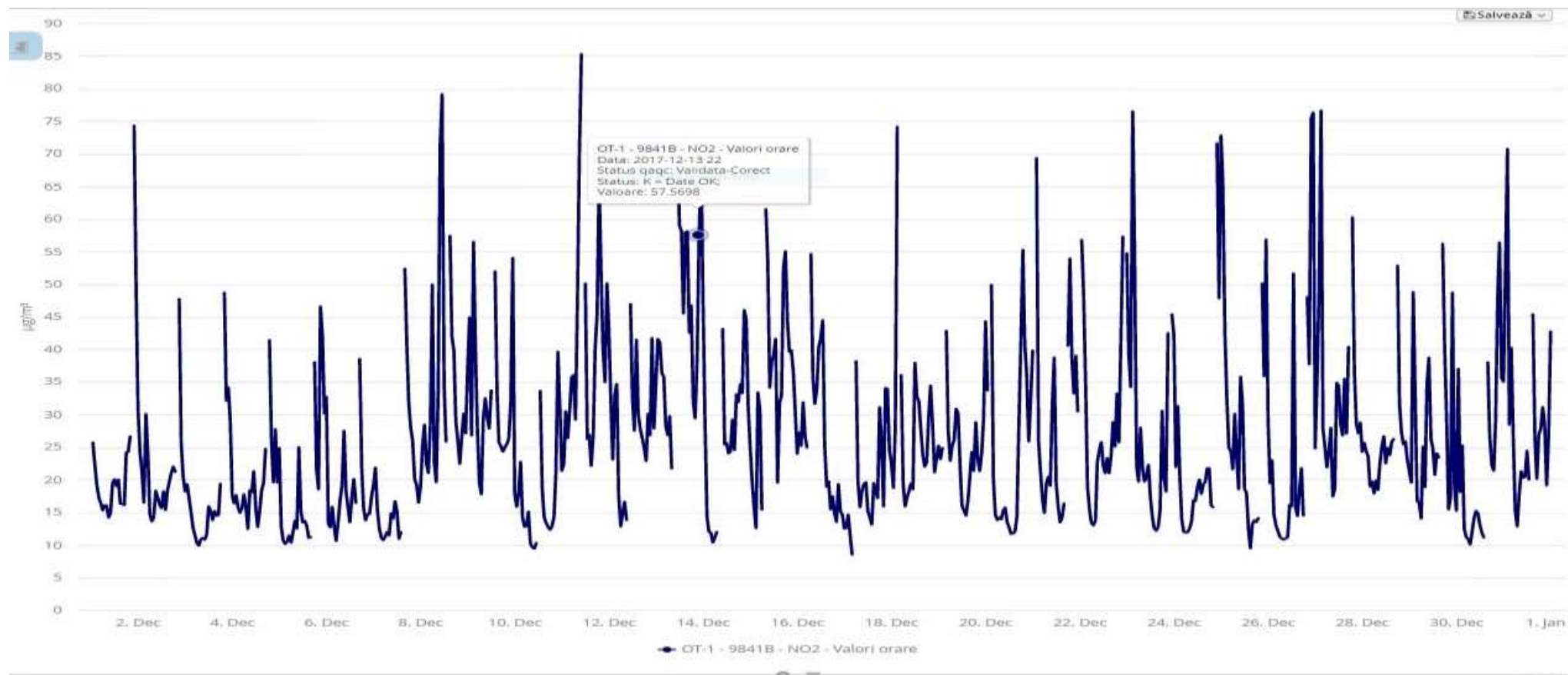


Fig. 1.3 Evoluție valori medii orare NO₂ la stația automată din județul Olt – luna decembrie 2017



AGENȚIA PENTRU PROTECȚIA MEDIULUI OLT

Str. Ion Morosanu, nr.3, Slatina, Jud.Olt, Cod 230081

E-mail: office@apmot.anpm.ro; Tel/0249. 439.166; 0349. 401.720; 0746.248.752; Fax. 0249. 439.166;

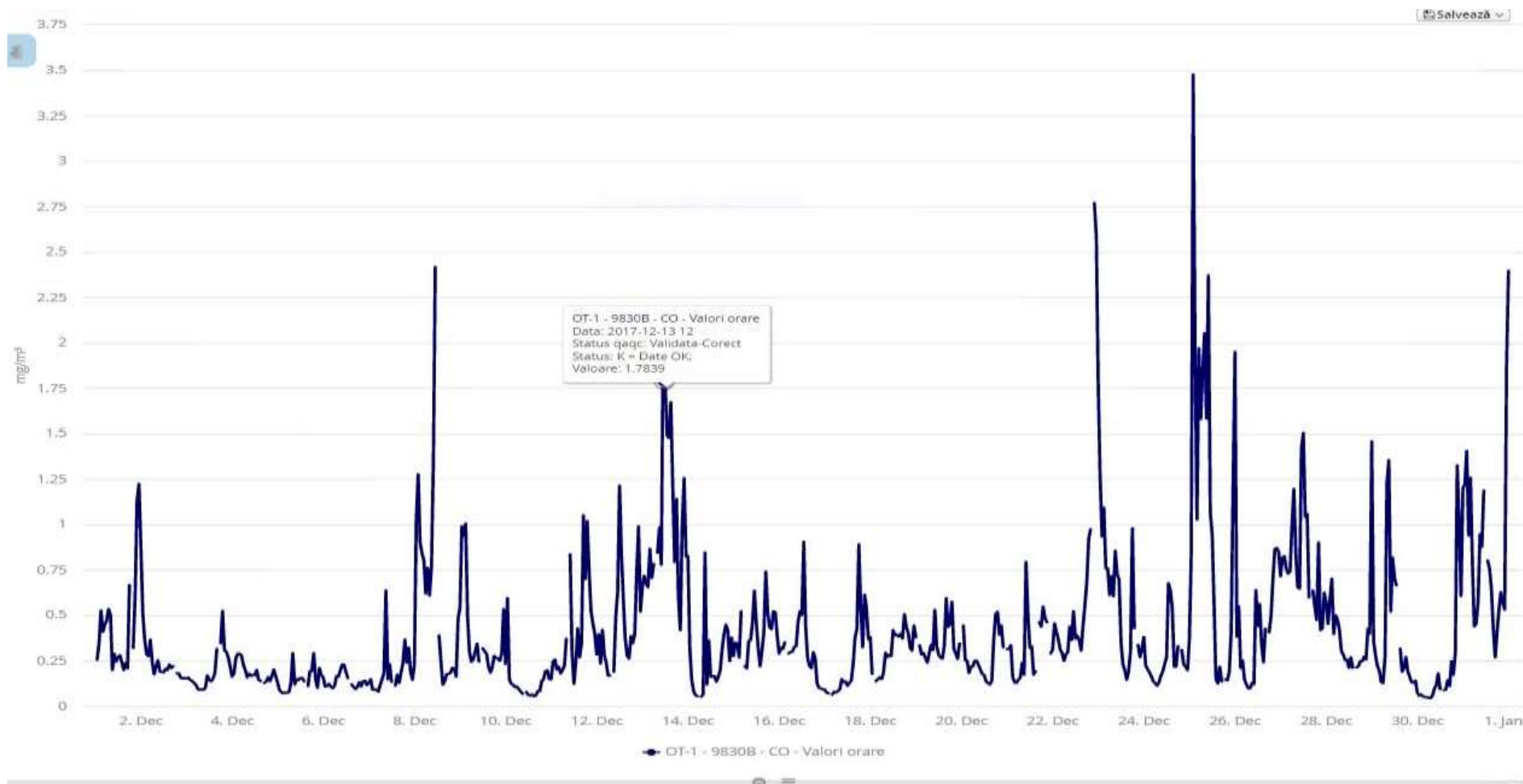


Fig. 1.4 Evoluție valori medii orare pentru CO - luna decembrie 2017



AGENȚIA PENTRU PROTECȚIA MEDIULUI OLT

Str. Ion Morosanu, nr.3, Slatina, Jud.Olt, Cod 230081

E-mail: office@apmot.anpm.ro; Tel/0249. 439.166; 0349. 401.720; 0746.248.752; Fax. 0249. 439.166;

Monitorizare imisii aer conform STAS 12574 / 1987:

Începând cu data de 22.09.2017 pompa de prelevare poluanți gazoși situată în punctul de prelevare (sediul APM Olt)s-a defectat și nu mai există valori de concentrație determinate pentru indicatorii NH₃,NO₂,F.

B. Pulberi sedimentabile

Pulberile sedimentabile sunt pulberile care se depun sub acțiunea gravitației, precum și antrenate de precipitații.

Metoda de analiză constă în colectarea pulberilor din atmosferă în vase cu suprafață cunoscută, într-un interval de timp stabilit și determinarea gravimetrică a acestora.

În județul Olt există mai multe puncte în care se face prelevarea acestora, valorile obținute în urma analizelor efectuate pentru probele de pulberi sedimentabile prelevate în luna decembrie 2017, sunt prezentate în tabelul următor:

Nr. crt.	Locul prelevării	Localitatea	Valoarea determinată (g/mp/lună)
1.	Stația Meteo	SLATINA	3,77
2.	Str. I.Moroșanu - Sediul APM		4,95
3.	Dealul Grădiște – stația aer		2,14
4.	Str. Cireașov – Pop Industry		5,85
5.	Str. N. Bălcesu – spital	BALȘ	2,49
6.	SGA		2,03
7.	Str. Carpați	CARACAL	5,44
8.	Str. Corăbiei – stația Meteo		2,72
9.	Str. Păcii - OSPA	SCORNICEȘTI	2,00
10.	Str. Carpați – gară	CORABIA	2,30

Valorile obținute sub limita maximă admisă conform STAS 12574/75, limită care este 17 g/mp/lună.

C. Măsurări privind calitatea aerului înconjurător

În luna decembrie 2017 au fost efectuate măsurări privind calitatea aerului înconjurător (prelevări momentane) în orașul Caracal. Valorile obținute pentru indicatorii analizați (NO₂) în urma prelevărilor momentane sunt prezentate în tabelul de mai jos:

Nr Crt.	Locul prelevării	Data prelevării	Indicatori	Concentrație măsurată μg/m ³	Limita maxima admisă μg/m ³
1.	Caracal – str. Piața Victoriei - Primărie	04.12.2017	NO ₂	62,50	200

În urma determinărilor chimice efectuate în laboratorul de expertizare chimică, valorile concentrațiilor indicatorilor analizați, s-au încadrat în limitele maxime admise prevăzute de STAS 12574/87 și Legea nr. 104/2011 privind calitatea aerului înconjurător.

D. Emisii la coș cu aparatură portabilă

La solicitarea operatorilor economici din județul Olt, ce desfășoară activitate cu posibil impact asupra mediului care au impus prin autorizația de mediu monitorizarea emisiilor în atmosferă, APM Olt efectuează determinări pentru a verifica încadrarea concentrației poluanților în limitele admise conform Ordinului MAPPM nr. 462/1993.



AGENȚIA PENTRU PROTECȚIA MEDIULUI OLT

Str. Ion Moroșanu, nr.3, Slatina, Jud.Olt, Cod 230081

E-mail: office@apmot.anpm.ro; Tel/0249. 439.166; 0349. 401.720; 0746.248.742; Fax. 0249. 439.166;

În luna decembrie 2017 s-a efectuat o determinare pentru emisii (5 indicatori) și două determinări pentru pulberi totale în coș la un operator economic din județul Olt. Valorile determinate s-au situat sub limitele maxime admise conform Ordinului MAPPM nr. 462/1993.

Determinările au fost efectuate automat cu aparatura de pe autolaboratorul APM Olt echipat cu analizoare automate pentru măsurarea la coș, în timp real, a poluanților gazoși (analizoare HORIBA pentru NO_x, SO₂, CO și COV).

E. Monitorizarea emisiilor atmosferice de către operatorii economici din județul Olt

Operatorii economici monitorizează emisiile de poluanți în atmosferă și transmit la APM Olt buletinele de analiză conform periodicității stabilite în autorizațiile de mediu.

În luna decembrie 2017 operatorii economici care au raportat la APM Olt buletinele de analiză privind emisiile de poluanți în atmosferă sunt următorii:

- **S.C. VIMETCO EXTRUSION S.R.L. Slatina:** rapoartele de încercare aferente măsurătorilor de emisii în atmosferă la cuptorul de tratament termic (nr.3) pentru indicatorii : NO₂, SO₂, CO, pulberi totale.

- **S.C. ALRO SA SLATINA (aluminii secundar):** rapoarte privind concentrația poluanților gazoși : emisii de la microcentralele termice, pentru indicatorii : CO, NO_x, SO_x, pulberi totale.

- emisii din procesele tehnologice (secțiile LBC, LTB, CT) pentru indicatorii: NO₂, SO₂, pulberi totale.

- **S.C. ALRO SA SLATINA (aluminii primar):** rapoarte privind :

- rezultatul analizelor – determinări emisii în atmosferă, la secția/ Electroliză CTG1 și CTG2, pentru indicatorii: fluor și compușii săi(HF), fluoruri (pulberi), Pulberi totale, SO₂.

- rezultatul analizelor – determinări emisii în atmosferă, la secția/ Anozii CTF, pentru indicatorii: fluor și compușii săi(HF), fluoruri (pulberi), Pulberi totale, SO₂, Pulberi totale, NO₂, SO₂,

- rezultatul analizelor – determinări emisii în atmosferă, la secția Anozii (la coșul de disperse - instalația tratare volatile smoală și la coșul de dispersie - centru de tratare fum) pentru indicatorii: pulberi totale, hidrocarburi aromatice policiclice PAH(Benzo(a)piren⁽¹⁾).

- rezultatul analizelor - determinări emisii în atmosferă, la secția Turnătorie Cuptorul G6, Turnătorie ALRO PRIMAR, pentru indicatorii : pulberi totale, NO₂ SO₂; la Atelier Eco-Topitorie CT*, pentru indicatorii : pulberi totale, NO₂ SO₂, CO, la AHE Centr. Term.-Erensan 4 și Erensan 16, la APS cuptoare de încălzire cu vatră fixă pentru indicatorii : pulberi totale, NO₂ SO₂, CO.

- rezultate analiză determinări fluor (emisii), punct de prelevare: str. Emanoil Ionescu, nr. 74D, Slatina.

- rezultate analize determinări emisii atmosferice la oprire / pornire CTF (centru de tratare fum) la secția de Anozii, pentru indicatorii : pulberi totale, NO₂ SO₂.

- **S.C. ALRO SA SLATINA (aluminii secundar):** rapoarte privind concentrația poluanților gazoși :

- emisii de la microcentralele termice, secția CT-LBC Functionare pe gaz metan ALPROM, pentru indicatorii : CO, NO_x, SO_x.

- emisii din procesele tehnologice (secțiile LBC cuptor pe gaz metan ALRO(sediul secundar), cuptor recoacere nr.1,2; cuptor Otto Junker 1, 2; secția LTB cuptor recoacere nr.3, 4 și LDC cuptor adanc nr. 7, pentru indicatorii: NO₂, SO₂, pulberi totale.

- **S.C. TMK-ARTROM S.A. SLATINA --** raportul privind rezultatele analizelor (automonitorizare) :

- determinări emisii în atmosferă la coșurile de dispersie ale cuptoarelor de încălzire și tratament termic, pentru indicatorii: NO_x, SO₂, Pulberi.

- **S.C. ELECTROCARBON SA SLATINA** - Raportul privind rezultatele analizelor (automonitorizare) pentru :

- emisii în atmosferă, la secțiile SFENPA, Grafitare, Calcinare, pentru indicatorii: pulberi, CO, NO₂, SO₂ ;

- determinări emisii la centrala remica, pentru indicatorii: pulberi totale, NO_x, SO₂, CO.

- **S.C. PIRELLI TYRES ROMANIA SRL. SLATINA-** rapoarte de încercare pentru emisii la: evacuări coșuri cazane abur, pentru indicatorii pulberi totale, CO, NO_x, SO₂; evacuări coșuri, Quadruplex, Calandra, Comerio, Duplex, Banbury, Vulcanizare1, pentru indicatorul carbon organic total (TOC) și coșuri Banbury etc.pentru indicatorul pulberi totale.



- **SC. AUTOGAB SRL Slatioara**- raport de încercare pentru emisii la instalația de vopsire, pentru indicatorii: carbon organic total
- coș dispersie evacuare cazan abur, pentru indicatorii: NO_x, SO₂, CO, pulberi .
- **SC INDUSTRIAL LOG GS SRL Curtisoara** - raport de încercare pentru emisii la coșul de dispersie la centrala termică pentru indicatorii: NO₂, SO₂, CO, pulberi totale.
- **SC BEBE TRANS ROM SRL Găneasa**- raport de încercare pentru emisii la: coș dispersie aferent instalației de preparare mixturi asfaltice, pentru indicatorii: NO_x, SO₂, CO, pulberi .
- coș dispersie aferent instalației de încălzire bitum, pentru indicatorii: NO_x, SO₂, CO, pulberi .
- **SC GURAYTEX SRL SLATINA punct de lucru CORABIA** - raport de încercare pentru emisii la coșurile de dispersie, secția CT-FI 580 MIXT, pentru indicatorii NO_x, SO₂, CO, pulberi totale, O₂, HC.
- **S.C. PRYSMIAN CABLURI ȘI REȚELE S.A. Slatina** - raportul privind rezultatele analizelor - determinări emisii în atmosferă, secția nouă, la cazan nr.1 și 2, Wiessmann - coș de dispersie; secția pavilion, la cazan încălzire și cazan de apă cald; secția energie, cazan Caldaie Ivar Verona; secția fibra optică la cazan Caldaie Monolite 670JB, pentru indicatorii: CO, NO_x, SO₂, HC, CO₂, O₂, pulberi.
- **S.C. MASTERTEX SRL BALȘ** raport de încercare pentru emisii la indicatorii: NO_x, SO₂, CO.
- **SC PANADRIA SRL SLATINA** - raport de încercare pentru emisii la coș dispersie aferent instalației de preparare mixturi asfaltice, pentru indicatorii: NO₂, SO₂, CO, CO₂, pulberi .
- coș dispersie aferent instalației de încălzire bitum, pentru indicatorii: NO_x, SO₂, CO, pulberi .
- **S.C. ROLMIS SA SLATINA** -bulletine de monitorizare a factorilor de mediu pentru:
 - - emisii cuptor pregătire pentru indicatorii: pulberi, CO, NO_x, SO₂ ; -pulberi cuptor pregătire
 - - emisii cuptor polimerizare pentru indicatorii: pulberi, CO, NO_x, SO₂ ; -pulberi cuptor polimerizare
 - - emisii cazan pentru indicatorii: pulberi, CO, NO_x, SO₂ ; pulberi cazan
 - - emisii cuptor tratament pentru indicatorii: pulberi, CO, NO_x, SO₂ ; pulb
- **S.C. SOVECORD INTERNATIONAL S. A. Slatina** - rapoarte de încercare pentru emisii gaze de ardere la centrala termică pentru indicatorii: NO_x, SO₂, CO₂, CO, O₂ , pulberi.
- raport de încercare emisii în aer la instalația de extrastrare, secția de producție, pentru indicatorii: COV.
- raport de încercare emisii în aer la instalația de extrastrare, secția de producție, pentru indicatorii: NO_x, SO_x, CO , pulberi.
- **S.C. ALTUR S.A. Slatina (trim IV)**- rapoarte de încercare privind rezultatele măsurătorilor de către laboratorul EnEco Consulting SRL- Bucuresti,- determinări emisi tehnologice a gazelor reziduale evacuate din cuptoare și determinări emisii gaze și pulberi de la centrala termică, pentru indicatorii: CO, NO_x, SO₂, NO_x, O₂, pulberi totale.
- **SC. GEORG FISCHER SRL (S.C. EUCASTING SRL) Scornicești**- raport de încercare pentru emisii la coș instalație topire metale-neferoase, pentru indicatorii: NO_x, SO₂, CO, O₂, CO₂ pulberi totale.
- **S.C. PRODALMAR OLT 2014 SRL SLATINA (trim. IV.)** - raport privind determinările efectuate la coșul de dispersie al instalației de captare și epurare a emisiilor tehnologice, pentru indicatorii :NO₂, SO₂, CO, pulberi totale.

F. Sonometrie

F.1. Rețeaua de monitorizare privind nivelul de zgomot rezultat din zonele cu trafic rutier intens, industriale și de locuit, parcuri, școli precum și în zona piețelor agroalimentare urmărește 3 indicatori: LEQ (nivel echivalent), L_{MAX} (nivel maxim), L_{MIN} (nivel minim).

În luna decembrie prin laboratorul de specialitate al APM Olt, s-au prelevat 6 probe sonometrice pentru determinarea nivelului de zgomot produs din traficul rutier, zone industriale și de locuit, parcuri, școli precum și în zona piețelor agroalimentare, din mun. Slatina, valorile obținute sunt prezentate în tabelul de mai jos:



Localitate	Denumire strada	Punct de prelevare	Valoarea determinată LEQ dB(A)
Slatina	Str. Ionașcu	Catedrală	71,1
	B-dul A.I. Cuza	BCR	65,6
	Str. Ec. Teodoroiu	Școala nr.3	63,1
	Str. Ec. Teodoroiu	ISJ Olt	63,2
	B-dul N. Titulescu	Trezorerie	65,3
	Str. Primăverii	Unicredit Bank	65,1

F2. Sonometrie

- **S.C. ALRO S.A. Slatina (aluminiu primar), S.C.ALRO SA SLATINA(aluminiu secundar), S.C. INDUSTRIAL LOG GS SRL Curtisoara, S.C. PIRELLI TYRES ROMANIA SRL SLATINA, S.C. ALTUR SA SLATINA , S.C. ELECTROCARBON SA SLATINA** au efectuat determinări sonometrice pentru evaluarea nivelului de zgomot la limita incintei.

Valorile obținute se încadrează în limitele prevăzute de STAS 10009 / 88 (respectiv 65 dB).

2. Calitatea apei

2.1 Calitatea apelor uzate industriale :

Operatorii economici monitorizează calitatea apelor uzate și transmit la APM Olt buletinele de analiză conform periodicității stabilite în autorizațiile de mediu.

În luna decembrie 2017 operatorii economici care au raportat la APM Olt buletinele de analiză privind calitatea apelor uzate industriale sunt următorii:

- **S.C. ALRO SA SLATINA (aluminiu primar):** - raportul privind rezultatele analizelor la factorul de mediu apă:

- apa uzată menajeră evacuată în rețeaua de canalizare urbană administrată de SC ACETI SA SLATINA, pentru indicatorii: suspensii, CCOCr, CCOMn, CBO₅, azot amoniacal, pH.

- apa industrială uzată evacuată în pâraul Urlătoarea pentru indicatorii: suspensii, reziduu fix, fluoruri, pH, cloruri, aluminiu, CCOCr, extractibile cu solvenți , produse petroliere.

- apa de suprafață din haldele ecologică Aluminiu Primar la Halda Ecologica si Halda Milcov, pentru indicatorii :aluminiu, fluoruri, materii în suspensie, cloruri, CCOCr, pH.

- apa subterană din haldele ecologice Aluminiu Primar, pentru indicatorii : fluoruri, aluminiu, duritate totală, pH, conductivitate electrică.

-apa industrială filtrată de la Priza Olt, pentru indicatorii: materii în suspensie, duritate totala, cloruri, alcalinitate p, alcalinitate m, reziduu fix, pH, conductivitate electrică, fluoruri, CCOMn.

- **S.C. ALRO SA SLATINA (aluminiu secundar):** - raportul privind rezultatele analizelor la factorul de mediu apă:

- apa menajeră evacuată în rețeaua de canalizare orășenească pentru indicatorii: pH, cloruri, reziduu filtrat la 105 °C, materii în suspensie, produse petroliere, CCOCr, substanțe extractibile cu solvenți organici.

- apa freatică extrasă din forajele de observație din incinta unității, pentru indicatorii: pH, cloruri, aluminiu, fluoruri, duritate totală, oxidabilitate, sulfuri, conductivitate electrică.

- apa tehnologică uzată evacuată în emisar pentru indicatorii: pH, suspensii, reziduu fix, produse petroliere, substanțe extractibile, cloruri, aluminiu, fluoruri, CCOCr.

- **S.C. ELECTROCARBON SA SLATINA** – raportul privind rezultatele analizelor la:

- apa potabilă din puțuri, pentru indicatorii:pH,cloruri,oxidabilitate,duritate totală.

- apa reziduală la evacuare în emisar pentru indicatorii: pH, materii în suspensii, CCOCr, cloruri, sulfuri, reziduu fix la 105°C, nichel

- apa uzată industrială evacuată în receptori naturali pentru indicatorii: materii în suspensie, reziduu filtrabil, cloruri, pH, substanțe organice - CCOCr, produse petroliere. .



- apa uzată menajeră pentru indicatorii: pH, materii în suspensie, consum biochimic de oxigen la 5 zile – CBO₅, consum chimic de oxigen – CCOCr, amoniu.

S.C. COMPANIA DE APA OLT SA SLATINA:

- situația privind analiza apelor uzate menajere orășenești – stația de epurare a municipiului Slatina, se referă la analiza următorilor indicatori: CCOCr, CBO₅, suspensii, cloruri, pH, azot total, reziduu fix, fluoruri, detergenți, fosfor, substanțe extractibile .

- situația privind analiza apelor uzate menajere orășenești – stațiile de epurare ale orașelor Caracal, Corabia, Scornicești, Potcoava, Drăgănești-Olt, Piatra-Olt se referă la analiza următorilor indicatori: CBO₅, suspensii, amoniu, reziduu fix, pH, cloruri, fosfor total, detergenți, substanțe extractibile.

- situația privind analiza apelor uzate, efectuată la următorii operatori economici: S.C. PRECIZIA S.A. Slatina, S.C. CONDOR S.R.L. Slatina, MOL PETROL, SC RUSOIL SRL Slatina, S.C.MAC AUTO SRL Slatina, S.C. TRANSBUZ SA Slatina, S.C. ELECTROCARBON SA Slatina, SPITALUL DE URGENȚĂ SLATINA, S.C..SCADT Slatina, RIO TRANS, S.C.KAUFLAND SRL Slatina, S.C. PYRELLI TYRES SRL Slatina, S.C. BEKAERT S.R.L. Slatina, S.C. TMK ARTROM S.A. Slatina, S.C.DELTA ALUMINIU SRL Slatina, S.C.ALTUR SA Slatina, S.C. ALRO Slatina, pentru indicatorii: CCOCr , suspensii, CBO₅, amoniu, pH, fosfor total, detergenți, produse extractibile.

- **S.C. TMK-ARTROM S.A. SLATINA** - raportul privind rezultatele analizelor la:

- apa uzată menajeră din decantor pentru indicatorii: pH, materii în suspensii, CCOMn, amoniu, CCOCr, CBO₅.

- apă uzată tehnologică din ultimul cămin, pentru indicatorii: pH, conductivitate, CCO-Cr, cloruri, duritate totală, sulfati, amoniu, azotați, fier total, crom, mangan, cupru, nichel, cadmiu, zinc, molibden, reziduu fix, CCOCr, cloruri , substanțe extractibile în eter de petrol, fier.

- **SC. TRANSBUZ SA Slatina:** buletin de analize ape uzate deversate în rețeaua de canalizare orășenească, pentru indicatorii: pH, materii în suspensie, CCOCr, CBO₅, CCOMn, produse extractibile, amoniu, fosfor total, detergenți.

- **S.C PIRELLI TYRES ROMANIA SRL SLATINA** - buletin de analize ape uzate deversate în rețeaua de canalizare, pentru indicatorii: pH, materii în suspensie, CCOCr, CBO₅, CCOMn, produse extractibile, amoniu, fosfor total, detergenți.

- **S.C. ROMPETROL DOWNSTREAM S.R.L. București – stația Balș:** raportul privind rezultatele analizelor la apa uzată menajeră pentru indicatorii: suspensii, pH, detergenți anionici, substanțe extractibile în eter de petrol, produs petrolier.

- **S.C. ASTRA RAIL IND. SRL Caracal (ROMVAG)** - raportul privind rezultatele analizelor la apa uzată, pentru indicatorii: materii în suspensie, pH, substanțe extractibile în solvenți organici, CBO₅.

- **S.C. HIDROELECTRICA S.A. – Sucursala Hidrocentrale Slatina,** raportul privind rezultatele analizelor la apele de suprafață din lacurile de acumulare: Strejești, Arcești, Slatina, Ipotești, Drăgănești, Frunzaru, Rusănești, Izbiceni, pentru indicatorul de calitate: substanțe extractibile cu eter de petrol.

- **S.C BEBE TRANS ROM SRL Găneasa** - raportul privind rezultatele analizelor la apa uzată menajeră, pentru indicatorii: pH, materii în suspensie, CCOCr, produse extractibile, fosfor total, detergenți.

- **S.C. I.A.C GROUP SRL BALȘ** - raportul privind rezultatele analizelor la apa uzată, pentru indicatorii: pH, materii în suspensie, CCOCr, CBO₅, produse extractibile, fosfor total, detergent, azot amoniacal, sulfati, cianuri.

- **S.C. EUROSPAȚIAL SRL TUFENI** : raportul privind rezultatele analizelor la apa potabilă și microbiologice pentru indicatorii: Nitrați(NO₃), Nitriți(NO₂), pH, conductivitate, duritate totală, amoniu, cloruri, turbiditate, oxidabilitate, clor liber(Cl₂) și examenul bacteriologic.

- **S.C. SAS COM SRL Turnu Magurele** - raportul privind rezultatele analizelor la apa uzată, pentru indicatorii: determinarea conținutului de materii în suspensie și pierderilor la calcinare, determinarea substanțelor extractibile.

- **S.C. PRYSMIAN CABLURI SI SISTEME SA SLATINA,** raport de încercare pentru apa reziduală evacuată în rețeaua de canalizare, pentru indicatorii: suspensii, pH, substanțe extractibile, detergenți. CBO₅, CCOCr, reziduu fix, indicele de albastru de metilen MBAS.



- **S.C. INTREȚINERE ȘI REPARATII LOCOMOTIVE ȘI UTILAJE- CFR IRLU SA punct de lucru Piatra-Olt** : raportul privind rezultatele analizelor la apa uzată ieșire decantor final, pentru indicatorii: pH, detergenți sintetici, anioni activi biodegradabili, materii în suspensie, substanțe extractibile cu solvenți organici.

- **S.C. ALTUR SA Slatina (trim IV)**: buletin de analiză chimică apă uzată pentru indicatorii: pH, materii în suspensie, detergenți anionici, azot amoniacal (NH₄), substanțe extractibile cu solvenți organici, fosfor total.

- buletin de analiză apă uzată deversată în rețeaua de canalizare, pentru indicatorii: pH, materii în suspensie, CBO5, CCOCr, CCOMn, amoniu, fosfor total, detergenți, produse extractibile.

- **S.C. SOVECORD INTERNAȚIONAL SA SLATINA (trim IV)**: raportul privind rezultatele analizelor la apa reziduală din canalul colector, pentru următorii indicatori impuși, conform autorizației de mediu: pH, suspensii, CBO5, CCOCr, azot amoniacal (NH₄).

- **S.C. MOL ROMANIA PETROLEUM PRODUCTS SRL, pentru SDC MOL SLATINA**: raportul de încercare la apa uzată și subterană, pentru indicatorii: pH, conținut de materii în suspensie, substanțe extractibile cu solvenți, conținut de detergenți, indice de hidrocarburi, indice de albastru de metilen.

- **S.C. LUKOIL ROMANIA punct de lucru SDC. LUKOIL Balș (anual)**: raport de încercare la apa uzată menajeră și apă pluvială pentru indicatorii: suspensii, pH, detergenți sintetici biodegradabili, substanțe extractibile cu solvenți organici, produse petroliere, CCOCr, CBO5, azot amoniacal, fosfor total.

- **S.C. LUKOIL ROMANIA punct de lucru SDC LUKOIL CARACAL 1**: raport de încercare la apă uzată pentru indicatorii: suspensii, pH, conținut de detergenți, substanțe extractibile cu solvenți.

- **S.C. LUKOIL ROMANIA punct de lucru SDC LUKOIL SLATINA 1, SLATINA 2, SLATINA 3** - rapoarte de încercare la apă uzată menajeră, subterană și apă pluvială, pentru indicatorii: suspensii, pH, conținut de detergenți, substanțe extractibile cu solvenți, produse petroliere, CCOCr, CBO5, azot amoniacal, fosfor total.

În urma verificării rapoartelor de încercare și buletinelor de analiză transmise s-a constatat că nu au fost depășite concentrațiile maxime admise la indicatorii monitorizați impuși prin autorizațiile de mediu, conform normativelor în vigoare.

2.2. Calitatea precipitațiilor :

În cursul lunii decembrie 2017 în zilele de 3 și 17 s-au semnalat precipitații semnificative astfel încât să se poată efectua analize calitative. Au fost analizate probele de precipitații pentru indicatorii : pH, conductivitate, amoniac și aciditate. Rezultatele sunt evidențiate în tabelul următor:

Data	Indicator / unitate de măsură			
	pH	Conductivitate ($\mu\text{s} / \text{cm}$)	Aciditate (mEg /l)	NH ₄ (mg / l)
3.12.2017	7,02	36,1	$0,003 \times 10^{-3}$	1,04
17.12.2017	6,87	47	$0,002 \times 10^{-3}$	2,81

2.3. Calitatea apelor de suprafață (*):

Administrația Bazinală Olt – Sistemul de Gospodărire a Apelor Olt

Râurile monitorizate în luna decembrie 2017 au fost: Olt la Izlaz, Olt la Izbiceni, Teslui la Reșca, Olteț amonte confluență Olt, Milcov amonte confluență Olt și Dunărea la Corabia.

În luna decembrie nu au fost monitorizate lacurile de acumulare.

În luna decembrie nu au fost monitorizate apele subterane.

Au fost monitorizate evacuările agenților economici, conform Manualului de Operare 2017.

(*) Sursă date: Sistemul de Gospodărire a Apelor Olt – Slatina.

Administrația Bazinală de Apă Argeș-Vedea – Sistemul Hidrotehnic Jitaru

Analizele fizico-chimice și biologice pentru urmărirea stării calității corpurilor de apă de suprafață și subterane se efectuează respectând frecvențele și indicatorii stabiliți în « Manualul de Operare » al Sistemului de Monitoring al Laboratoarelor Administrației Bazinale de Apa Argeș Vedea, pentru anul 2017.



I. Stare ecologică/potențial ecologic a/al corpurilor de apă tip râu

În luna decembrie 2017 :

Nr. crt.	Corp apă	Secțiune de monitorizare	Stare ecologică /potențial ecologic al elementelor biologice	Stare ecologică/potențial ecologic al elementelor fizico- chimice generale	Stare ecologică /potențial ecologic poluanți specifici	Stare finală
A. BAZIN HIDROGRAFIC VEDEA						
1.	Plapcea confluență Plapcea Mică-confluență Vedea	Plapcea- Sinești	Foarte bună	Bună	-	Bună
2.	Vedea confluență Cotmeana:- amonte evacuare Roșiori de Vede	Vedea- Văleni	Foarte bună	Bună	-	Bună
3.	Vedea confluență Vedița – amonte confluență Cotmeana	Vedea - Buzesti	Foarte bună	Bună	Foarte bună	Bună

II. Stare ecologică/potențial ecologic a/al corpurilor de apă tip lac

Conform Manualului de Operare al Sistemului de Monitoring 2017, nu sunt monitorizate lacuri situate pe teritoriul județului Olt.

III. Evaluarea stării chimice a apelor subterane

Evaluarea stării chimice a apelor subterane se realizează conform Metodologiei preliminare de evaluare a stării chimice a apelor subterane, elaborată de INHGA, luând în considerare prevederile H.G. 53/2009 și Ordinului MMAP nr. 621 /2014 privind aprobarea valorilor de prag pentru corpurile de ape subterane din România.

În luna decembrie 2017 pentru corpurile de apă subterană de pe raza județului Olt nu s-au efectuat analize.

(*) Sursă date: Administrația Bazinală de Apă Argeș-Vedea

3. Protecția Naturii și Conservarea Biodiversității

În luna decembrie 2017, s-au desfășurat următoarele activități:

Activitate	Ședințe C.A.T	Declarația autorității responsabile	Ședințe CSC/ Grup de Lucru	Aviz Natura 2000	Activități educație ecologică	Autorizații Recolare floră/faună	Participări Dezbateri publice	Note interne/ Adrese/Puncte de vedere privind condițiile de desfășurare a PP/activitatilor în raport cu ariile naturale protejate
Număr	1	-	-	-	-	-	1	5



4. Gestiunea deșeurilor

Situația privind cantitățile de deșeuri colectate, valorificate și eliminate la nivelul județului Olt este prezentată în tabelul următor :

Denumire material	Cantitate / tone		
	colectată	valorificată	eliminată
Deșeuri municipale	4700		4700
Sticlă	26	321	0
PET	276	311	0
PE	85	79	0
Hârtie/carton	74	72	0
Uleiuri uzate	81	61,35	0
PCB/PCT	0	0	0
Acumulatori auto	2,11	4,22	0
Anvelope uzate	12,89	11,31	0
Deșeuri. Lemnoase	178	263	0
Deșeuri spitalicești	9,12	0	9,12

În luna decembrie 2017 au fost analizate și aprobate 16 transporturi de deșeuri periculoase către operatori economici din județ.

5. Radioactivitate

Stația automată de monitorizare a radioactivității atmosferice, face parte dintr-un sistem național de monitorizare, funcționând în cadrul Agenției de Protecția Mediului Olt.

Stația a funcționat în regim automat, datele achiziționate privind doza gamma atmosferică, condițiile meteorologice locale și parametrii de funcționare au fost raportați on-line prin satelit și, ca rezervă, prin conexiune GPRS sau GSM la centrul de coordonare a rețelei – amplasat la Laboratorul de Radioactivitatea Mediului de la Agenția Națională pentru Protecția Mediului.

În luna decembrie 2017 au fost achiziționate și validate 1488 doze gamma. Valorile înregistrate nu au depășit limitele de atenționare și s-au încadrat în limitele fondului natural conform Ordinului MMP 1978 /2010 (limita / h este 0,25 μ Sv / h).



6. Situația poluărilor accidentale

Situația centralizatoare a poluărilor accidentale produse la nivelul județului Olt în luna decembrie 2017:

Data	Localizare	Factor de mediu afectat	Poluator	Substanța poluantă	Cauza	Măsuri întreprinse / sancțiuni
-	-	-	-	-	-	-



AGENȚIA PENTRU PROTECȚIA MEDIULUI OLT

Str. Ion Morosanu, nr.3, Slatina, Jud.Olt, Cod 230081

E-mail: office@apmot.anpm.ro; Tel/0249. 439.166; 0349. 401.720; 0746.248.742; Fax. 0249. 439.166;