



Agenția pentru Protecția Mediului Olt

RAPORT PRIVIND CALITATEA AERULUI ÎN JUDEȚUL OLT

Luna APRILIE 2017

În județul Olt calitatea aerului este monitorizată prin măsurări continue prin intermediul unei stații automate amplasate în municipiul Slatina(stația **OT-1**), Aleea Grădiște F.N., conform criteriilor de amplasare prevăzute în Ordinul M.A.P.M. nr. 592/2002. Stația este de tip industrial, face parte din Rețeaua Națională de Monitorizare a Calității Aerului.

Poluanții monitorizați sunt: SO₂, NO₂, CO, O₃, pulberi (PM₁₀). De asemenea, în scopul interpretării datelor de calitatea aerului, sunt monitorizați și o serie de parametri meteorologici: temperatura, precipitații, direcția și viteza vântului, umiditatea relativă, presiunea, radiația solară.

Prezentăm mai jos evoluția indicelui general de calitatea aerului din rețeaua locală de monitorizare a calității aerului.





Agenția pentru Protecția Mediului Olt



Legendă: OT-1: Aleea Grădiște, Slatina

Amplasarea stației automate de monitorizare a calității aerului din județul Olt
aparținând RNMCA





Agenția pentru Protecția Mediului Olt

În conformitate cu *Ordinul M.M.D.D. nr. 1095/2007 pentru aprobarea Normativului privind stabilirea indicilor de calitate a aerului în vederea facilitării informării publicului*, calitatea aerului este reprezentată prin indici specifici și generali de calitate, stabiliți pe baza valorilor concentrațiilor principalilor poluanți atmosferici măsurați. Indicii generali și specifici sunt reprezentați prin numere întregi cuprinse între 1 și 6, corespunzătoare calificativelor: excelent, foarte bun, bun, mediu, rău, foarte rău, calificative asociate de asemenea unui cod de culori. Indicele general zilnic se stabilește ca fiind cel mai mare dintre indicii specifici corespunzători poluanților monitorizați în acea zi.



Pe baza datelor furnizate de stația automată din Rețeaua Națională de Monitorizare a Calității Aerului, evoluția din **luna aprilie 2017** a indicelui general zilnic de calitatea aerului la stația de monitorizare din județul Olt este prezentată în figura de mai jos.

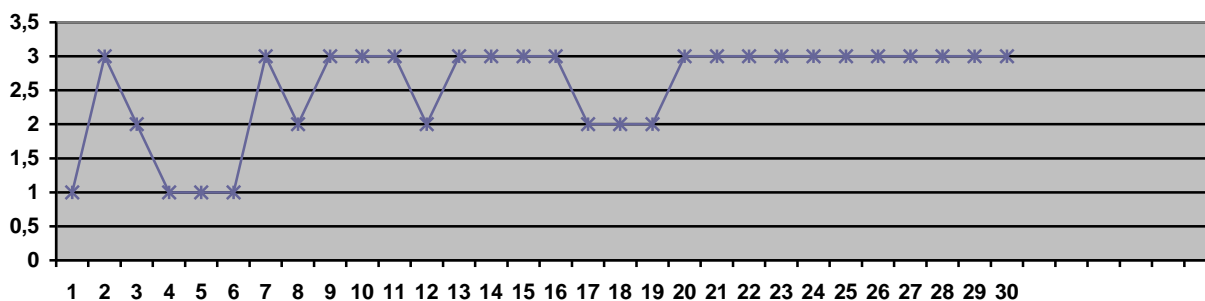


Fig.1.1 Evoluția indicelui general de calitatea aerului la stația OT-1 (Slatina, Aleea Grădiște F.N.)





Agenția pentru Protecția Mediului Olt

Indicii de calitate a aerului sunt aduși la cunoștința publicului prin intermediul panourilor de informare exterioare și a panoului interior, a site-ului național www.calitateaer.ro, precum și prin buletinele zilnice pentru informarea publicului ce pot fi consultate pe site-ul <http://apmot.anpm.ro>.

Rezultatele înregistrate în luna *aprilie 2017* pentru poluanții monitorizați în stația automată, conform Legii 104/2011, sunt prezentate în tabelul și graficele de mai jos:

Tabel 1.1: Luna aprilie 2017

TABEL SINTEZĂ							
stație	poluant	medie lunară	unitate măsură	tip depășire	nr. depășiri în luna curentă	nr. total depășiri de la începutul anului	captura lunară de date (%)
OT-1	SO ₂	9,34	μg/m ³	-	0	0	95,42
OT-1	NO ₂	17,44	μg/m ³	-	0	0	95,00
OT-1	CO	0,16	mg/m ³	-	0	0	95,56
OT-1	ozon	67,32	μg/m ³	-	0	0	77,92
OT-1	PM ₁₀ automat	*	μg/m ³	VL 24 ore	0	0	0
OT-1	PM ₁₀ gravim.	30,00	μg/m ³	VL 24 ore	0	12	100





Agenția pentru Protecția Mediului Olt

Pentru poluantul SO₂ (fig.1.2) nu s-au înregistrat depășiri ale VL orare (350 μg/mc) la stația OT - 1. Nu s-au înregistrat depășiri ale VL zilnice (125 μg/mc)

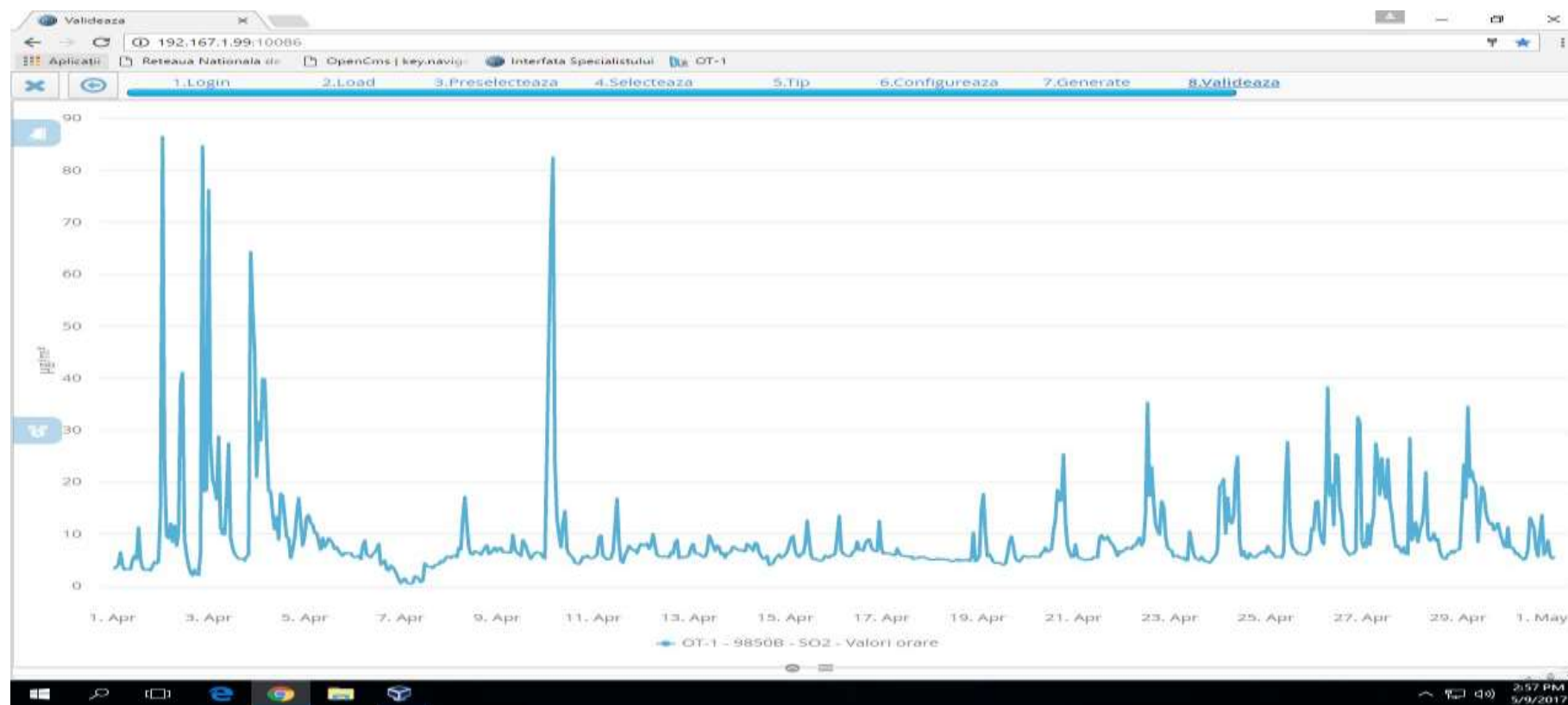


Fig. 1.2 Evoluție valori medii orare SO₂ la stația automata din județul Olt – luna aprilie 2017





Agenția pentru Protecția Mediului Olt

Ozonul este monitorizat în stația OT – 1, iar valorile medii orare înregistrate în luna aprilie 2017 se situează sub valoarea limită (180 $\mu\text{g}/\text{mc}$) (fig.1.3).



Fig. 1.3. Evoluție valori medii orare pentru ozon – luna aprilie 2017





Agenția pentru Protecția Mediului Olt

Pentru poluantul NO₂ nu s-au înregistrat depășiri ale pragului de alertă (400 μg/mc medie orara timp de 3 ore consecutiv) și nici depășiri ale VL orare (200 μg/mc) (fig.1.4) la stația automată de monitorizare a calității aerului.



Fig. 1.4 Evoluție valori medii orare NO₂ la stația automată din județul Olt – luna aprilie 2017



Agenția pentru Protecția Mediului Olt



Fig. 1.5. Evoluție valori medii orare pentru CO - luna aprilie 2017





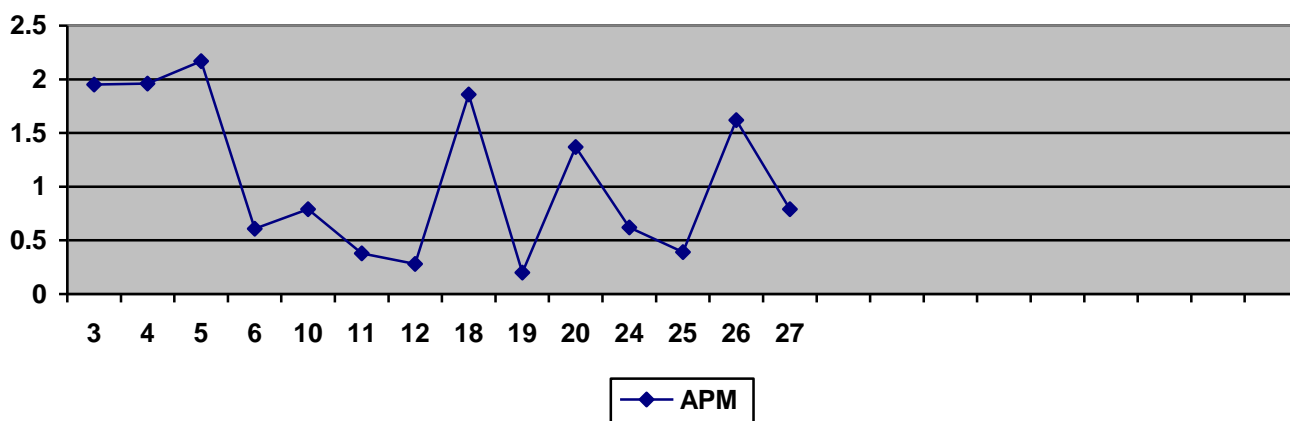
Agenția pentru Protecția Mediului Olt

APM Olt a efectuat și măsurări indicative și măsurări aleatorii privind calitatea aerului, după cum urmează:

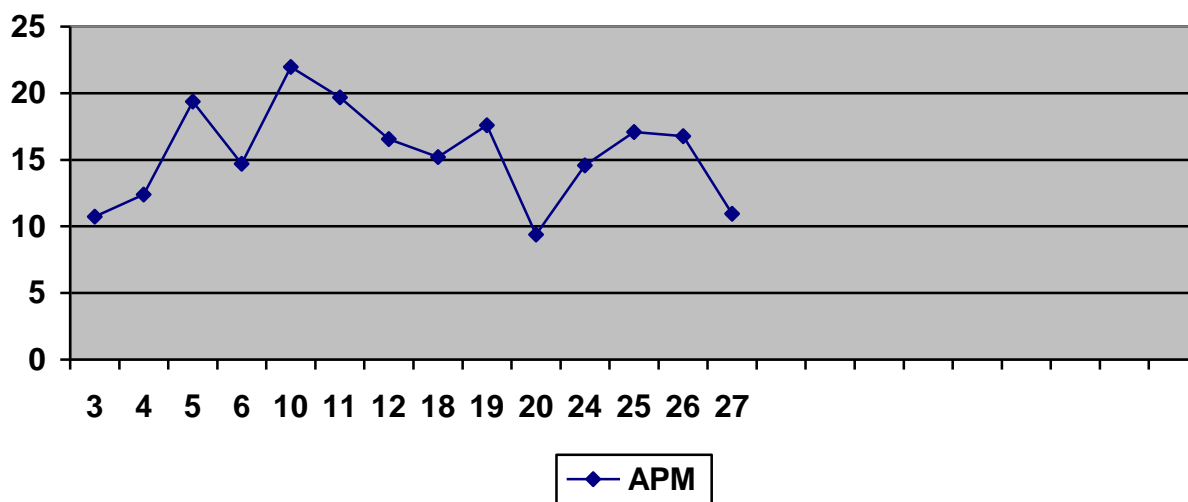
A. Măsurări zilnice de F, NH₃ și NO₂ în două puncte fixe din municipiul Slatina

Variația concentrațiilor medii zilnice măsurate pentru indicatorii specifici

Punctul de prelevare sediul Agenției pentru Protecția Mediului Olt (adresa: Str. Ion Moroșanu nr.3), poluantul măsurat Fluor (F) $\mu\text{g}/\text{m}^3$



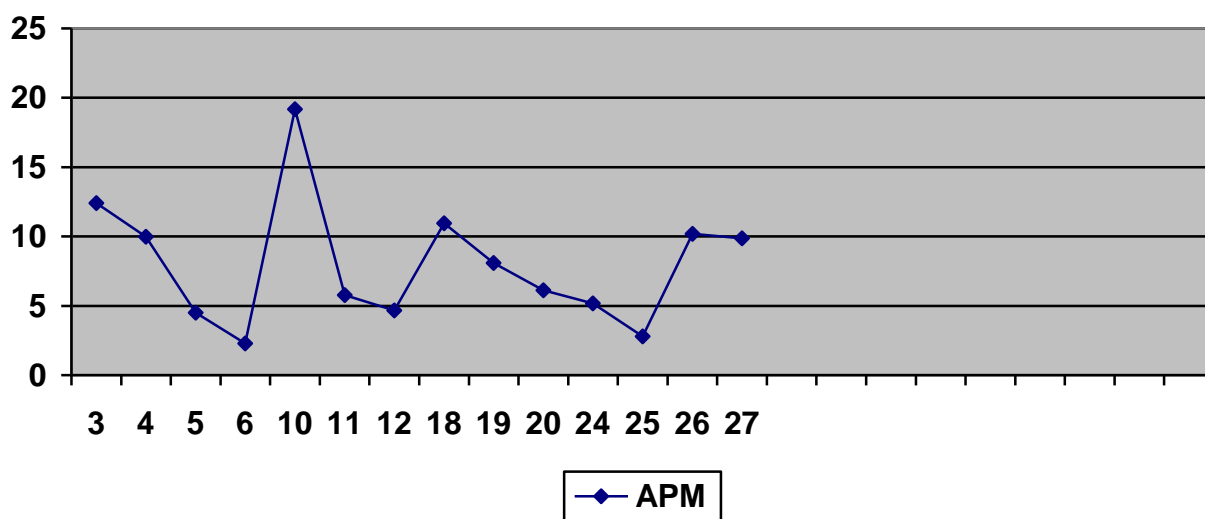
Punctul de prelevare - sediul Agenției pentru Protecția Mediului Olt (adresa: Str. Ion Moroșanu, nr.3), poluantul măsurat dioxid de azot (NO₂) $\mu\text{g}/\text{m}^3$.





Agenția pentru Protecția Mediului Olt

Punctul de prelevare sediul Agenției pentru Protecția Mediului Olt (adresa: Str. Ion Moroșanu nr.3), poluantul măsurat amoniac (NH_3) $\mu\text{g}/\text{m}^3$



Datele sunt furnizate în urma prelevării manuale și determinărilor chimice efectuate în laboratorul Agenției pentru Protecția Mediului Olt.

