



Agencia pentru Protecția Mediului Olt

RAPORT PRIVIND STAREA MEDIULUI ÎN JUDEȚUL OLT

Luna FEBRUARIE 2016

1. Calitatea aerului

În județul Olt calitatea aerului este monitorizată prin măsurări continue prin stația automată de monitorizare a calității aerului amplasată în municipiul Slatina (stația **OT-1**), Aleea Grădiște F.N. conform criteriilor de amplasare prevăzute în Ordinul M.A.P.M. nr. 592/2002. Stația este de tip industrial, face parte din Rețeaua Națională de Monitorizare a Calității Aerului constituită la nivelul țării din peste 140 de stații. Poluanții monitorizați sunt: SO₂, NO, NO_x, NO₂, CO, O₃, pulberi (PM₁₀). De asemenea, în scopul interpretării datelor de calitate a aerului, sunt monitorizați și o serie de parametrii meteorologici: temperatura, precipitații, direcția și viteza vântului, umiditatea relativă, presiunea, radiația solară.

Prezentăm mai jos evoluția indicelui general de calitate a aerului din rețeaua locală de monitorizare a calității aerului.





Amplasarea stației de monitorizare în județ – OT 1 Alea Grădiște Slatina



AGENȚIA PENTRU PROTECȚIA MEDIULUI OLT

Str. Ion Morosanu, nr.3, Slatina, Jud.Olt, Cod 230081

E-mail: office@apmot.anpm.ro; Tel/0249. 439.166; 0349. 401.720; 0746.248.752; Fax. 0249. 439.166;

În conformitate cu *Ordinul M.M.D.D. nr. 1095/2007 pentru aprobarea Normativului privind stabilirea indicilor de calitate a aerului în vederea facilitării informării publicului*, calitatea aerului este reprezentată prin indici specifici și generali de calitate, stabiliți pe baza valorilor concentrațiilor principalilor poluanți atmosferici măsurați. Indicii generali și specifici sunt reprezentați prin numere întregi cuprinse între 1 și 6, corespunzătoare calificativelor: excelent, foarte bun, bun, mediu, rău, foarte rău, calitative asociate de asemenea unui cod de culori. Indicele general zilnic se stabilește ca fiind cel mai mare dintre indicii specifici corespunzători poluanților monitorizați în acea zi.



Pe baza datelor furnizate de stația automată din Rețeaua Națională de Monitorizare a Calității Aerului, evoluția din *luna februarie 2016* a indicelui general zilnic de calitatea aerului la stația de monitorizare din județul Olt este prezentată în figura de mai jos.

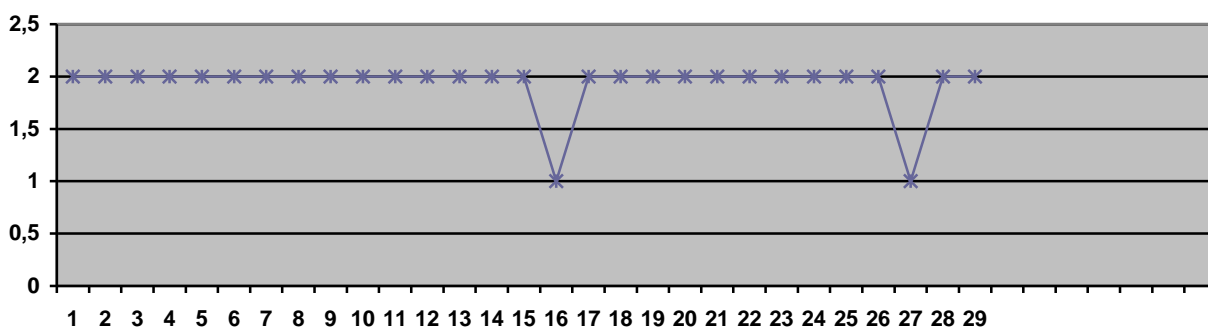


Fig.1.1 Evoluția indicelui general de calitatea aerului la stația OT-1 (Slatina, Aleea Grădiște F.N.)

Indicii de calitatea aerului sunt aduși la cunoștința publicului prin intermediul panourilor de informare exterioare și a panoului interior, a site-ului național www.calitateaer.ro, precum și prin buletinele zilnice pentru informarea publicului ce pot fi consultate pe site-ul <http://apmot.anpm.ro>.

Rezultatele înregistrate în luna *februarie 2016* pentru poluanții monitorizați în stația automată, conform Legii 104/2011, sunt prezentate în tabelul și graficele de mai jos:



Tabel 1.1: Luna februarie 2016

TABEL SINTEZĂ							
stație	poluant	medie lunară	unitate măsură	tip depășire	nr. depășiri în luna curenta	nr.total depășiri de la începutul anului	captura lunară de date (%)
OT-1	SO2	19,00	μg/m3	-	0	0	84,0
OT-1	NO2	10,21	μg/m3	-	0	0	75,2
OT-1	CO	0,84	mg/m3	-	0	0	100
OT-1	ozon	37,11	μg/m3	-	0	0	95,9
OT-1	PM10 automat	*	μg/m3	VL 24 ore	0	0	0
OT-1	PM10 gravim.	26,14	μg/m3	VL 24 ore	3	3	100

Pentru poluantul SO₂ (fig.1.2) nu s-au înregistrat depășiri ale VL orare (350 μg/mc) la stația OT - 1. Nu s-au înregistrat depășiri ale VL zilnice (125 μg/mc)

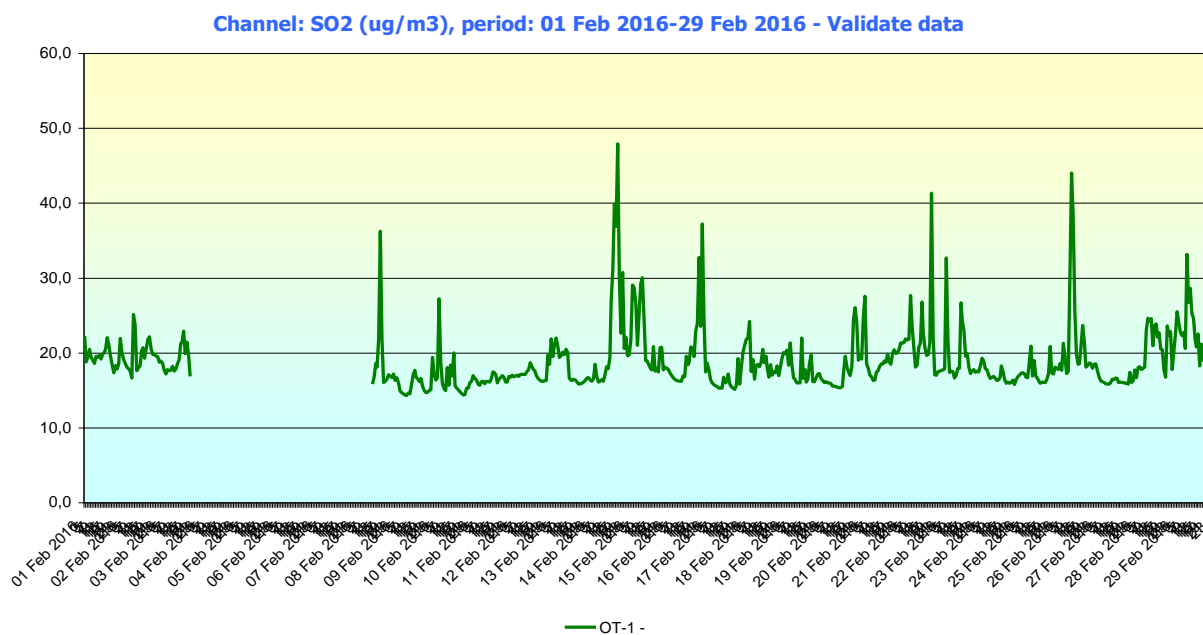


Fig. 1.2 Evoluție valori medii orare SO₂ la stația automata din județul Olt – luna februarie 2016



Ozonul este monitorizat in stația OT – 1, iar valorile maxime zilnice ale mediilor pe 8 ore înregistrate in luna *februarie* 2016 se situează sub valoarea țintă (120 $\mu\text{g}/\text{mc}$) (fig.1.3).

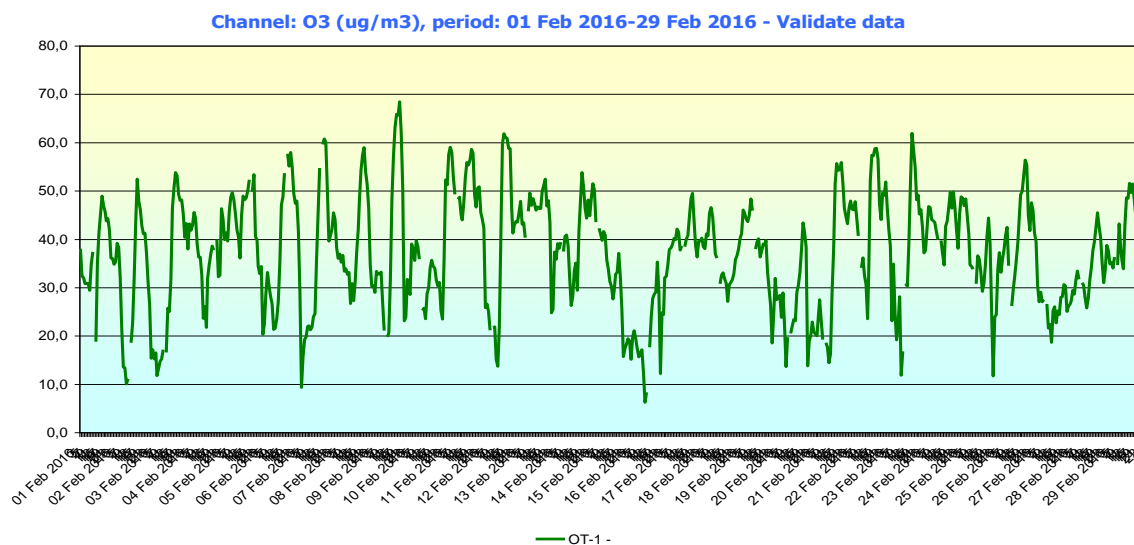


Fig. 1.3. Evoluție valori maxime zilnice ale mediilor pe 8 ore pentru ozon- luna *februarie* 2016

Pentru poluantul NO_2 nu s-au înregistrat depășiri ale pragului de alertă (400 $\mu\text{g}/\text{mc}$ medie orara timp de 3 ore consecutiv) și nici depășiri ale VL orare (200 $\mu\text{g}/\text{mc}$) (fig.1.4) la stația automată de monitorizare a calității aerului.

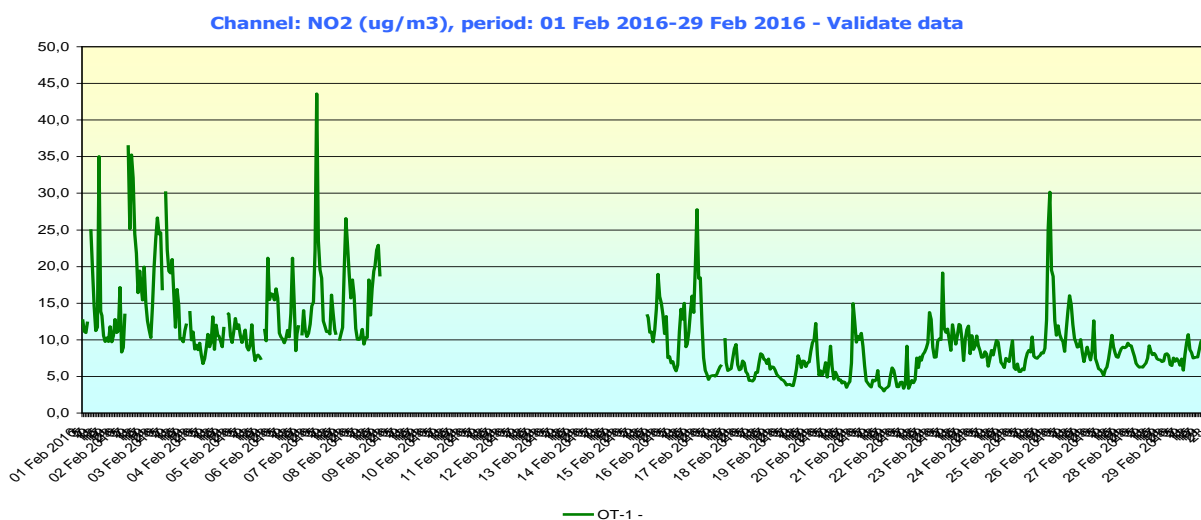


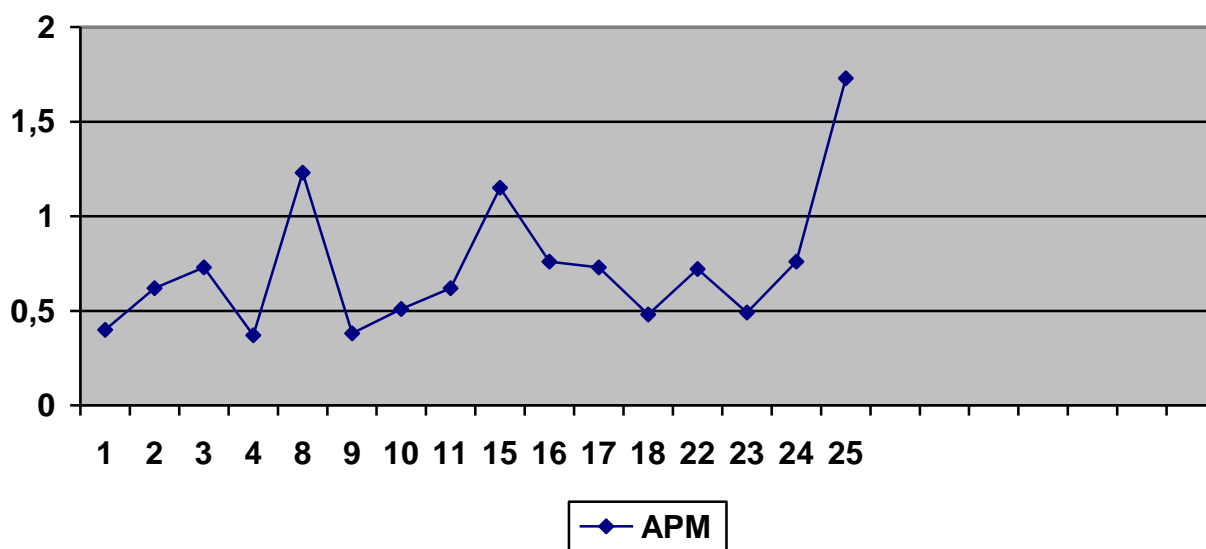
Fig. 1.4 Evoluție valori medii orare NO_2 la stația automată din județul Olt – luna *februarie* 2016



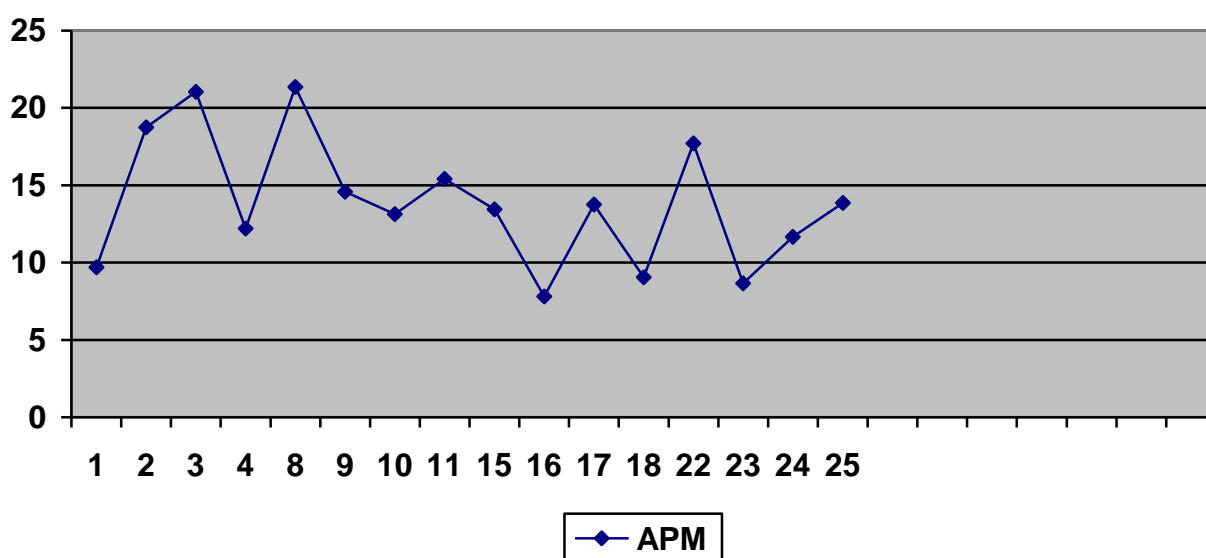
APM Olt a efectuat și măsurări indicative și măsurări aleatorii privind calitatea aerului, după cum urmează:

A. Măsurări zilnice de F, NH₃ și NO₂ în două puncte fixe din municipiul Slatina Variația concentrațiilor medii zilnice măsurate pentru indicatorii specifici

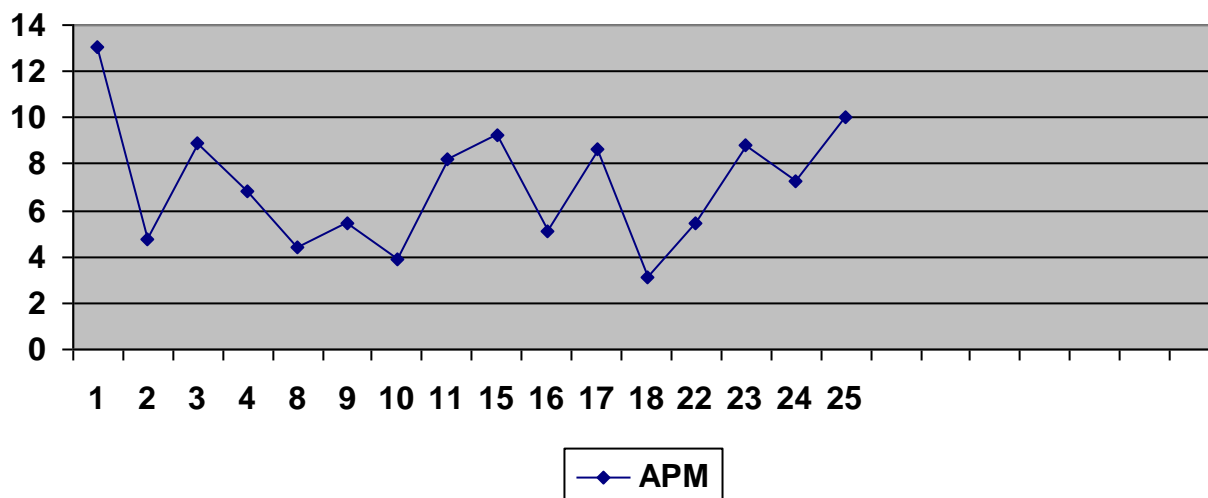
Punctul de prelevare sediul Agenției pentru Protecția Mediului Olt (adresa: Str. Ion Moroșanu nr.3), poluantul măsurat Fluor (F) $\mu\text{g}/\text{m}^3$



Punctul de prelevare - sediul Agenției pentru Protecția Mediului Olt (adresa: Str. Ion Moroșanu, nr.3), poluantul măsurat dioxid de azot (NO₂) $\mu\text{g}/\text{m}^3$.



Punctul de prelevare sediul Agenției pentru Protecția Mediului Olt (adresa: Str. Ioan Moroșanu nr.3), poluantul măsurat amoniac (NH_3) $\mu\text{g}/\text{m}^3$



Datele sunt furnizate în urma prelevării manuale și determinărilor chimice efectuate în laboratorul Agenției pentru Protecția Mediului Olt.

B. Pulberi sedimentabile

Pulberile sedimentabile sunt pulberile care se depun sub acțiunea gravitației, precum și antrenate de precipitații.

Metoda de analiză constă în colectarea pulberilor din atmosferă în vase cu suprafață cunoscută, într-un interval de timp stabilit și determinarea gravimetrică a acestora.

În județul Olt există mai multe puncte în care se face prelevarea acestora, valorile obținute în urma analizelor efectuate în luna decembrie 2015 sunt prezentate în tabelul următor:

Nr. crt.	Locul prelevării	Localitatea	Valoarea determinată (g/mp/lună)
1.	Str. Cireașov	SLATINA	7,18
2.	Stația Meteo		4,07
3.	Str. I. Moroșanu - Sediul APM		5,71
4.	Dealul Grădiște – stația aer		3,71
5.	Str. N.Bălcesu – Termex	BALȘ	8,43
6.	SGA		4,23
7.	Str. Carpați	CARACAL	7,81
8.	Str. Corăbiei – stația Meteo		5,82

Valorile obținute sub limita maximă admisă conform STAS 12574/75, limită care este 17 g/mp/lună.

C. Măsurări privind calitatea aerului înconjurător

În luna februarie 2016 nu au fost efectuate măsurări privind calitatea aerului înconjurător (prelevări momentane).



D. Monitorizarea emisiilor atmosferice de către operatorii economici din județul Olt

Operatorii economici monitorizează emisiile de poluanți în atmosferă și transmit la APM Olt buletinele de analiză conform periodicității stabilite în autorizațiile de mediu.

În luna februarie 2016 operatorii economici care au raportat la APM Olt buletinele de analiză privind emisiile de poluanți în atmosferă sunt următorii:

- **S.C. VIMETCO EXTRUSION S.R.L. Slatina:** rapoartele de încercare eferente măsurătorilor de emisii în atmosferă (la cuptorul de tratament termic) pentru indicatorii : NO₂, SO₂, CO, pulberi totale.

- **S.C. ALRO SA SLATINA (aluminu primar):** rapoarte privind :

- rezultatul analizelor – determinări emisii în atmosferă, la secția/ Electroliză CTG1 și CTG2, pentru indicatorii: fluor și compușii săi(HF), fluoruri (pulberi), Pulberi totale, SO₂.

- rezultatul analizelor – determinări emisii în atmosferă, la secția/ Anozii CTF, pentru indicatorii:Pulberi totale, NO₂,SO₂,

- rezultatul analizelor – determinări emisii în atmosferă, la secția/ Anozii instalație tratare volatile smoală, pentru indicatorii:Pulberi totale,

- rezultatul analizelor - determinări emisii în atmosferă, la secția Turnătorie Cuptorul G6, Turnătorie ALRO PRIMAR ,pentru indicatorii : pulberi totale, NO₂ SO₂, HCl*; la Atelier Eco- Turnătorie CT*, pentru indicatorii : pulberi totale, NO₂ SO₂,CO, HCl; la AHE Centr. Term.-Vitogaz 1, pentru indicatorii : pulberi totale, NO₂ SO₂,CO.

- rezultate analiză determinări fluor (imisii), punct de prelevare: str. Emanoil Ionescu, nr. 74D, Slatina.

- rezultate analiză determinări emisii atmosferice la oprire / pornire CTF (centru de tratare fum) la secția de Anozii, pentru indicatorii : pulberi totale, NO₂ SO₂.

- **S.C. ALRO SA SLATINA (aluminu secundar):** rapoarte privind concentrația poluanților gazoși :

- emisii de la microcentralele termice , sectia CT-LBC Functionare pe gaz metan ALPROM, pentru indicatorii : CO,NO_x, SO_x.

- emisii din procesele tehnologice (secțiile LBC cuptor adanc nr.1;2 și LTB cuptor recoacere nr.1 si cuptor Olivotto) pentru indicatorii: NO₂SO₂, pulberit totale.

- **S.C. TMK-ARTROM S.A. SLATINA --** raportul privind rezultatele analizelor (automonitorizare) :

- determinări emisii în atmosferă la coșurile de dispersie ale cuptoarelor de încălzire și tratament termic, pentru indicatorii: NO_x, SO₂, Pulberi .

- **S.C. ELECTROCARBON SA SLATINA-** - Raportul privind rezultatele analizelor (automonitorizare) pentru :

- emisii în atmosferă, la secțiile SFENPA, Grafitare, SPENPA, Calcinare pentru indicatorii: pulberi, CO, NO₂, SO₂ ;

- imisii la Secția Producție Anorganică la indicatorii SO₂, NO₂, PM₁₀ și determinări emisii în atmosferă pentru indicatorii: pulberi totale, NO₂, SO₂, CO.

-**S.C. PIRELLI TYRES ROMANIA SRL. SLATINA-** rapoarte de incercare pentru emisii la: evacuări cazane, coșuri Banbury și secția semifabricate și vulcanizare pentru indicatorul carbon organic total (TOC) și la coșurile Banbury pentru pulberi totale

- **S.C. SUPER YILDIZ SRL SLATINA, punct de lucru com. PRISEACA** - raport de încercare pentru emisii la coșurile de dispersie ale instalației de epurare emisii tehnologice pe trim. I.- 2016, pentru indicatorii NO_x,SO₂, CO, pulberi totale.

- **S.C. GURAYTEX SRL SLATINA punct de lucru CORABIA-** raport de incercare pentru emisii la coșurile de dispersie, sectia CT-FI 580 MIXT, pentru indicatorii NO_x, SO₂, CO, pulberi totale.

- **S.C. PRODALMAR OLT 2014 SRL SLATINA** - raport privind determinările efectuate la coșul de dispersie al instalației de captare și epurare a emisiilor tehnologice, pentru indicatorii NO₂, SO₂, CO, pulberi totale.

Nu s-au constatat depășiri ale valorilor concentrațiilor poluanților analizați față de concentrațiile maxime admise pentru acești poluanți conform normativelor în vigoare.



F. Sonometrie

- **S.C. ALRO S.A. Slatina (aluminii primar)** a efectuat determinări sonometrice pentru evaluarea nivelului de zgomot în patru puncte de prelevare limitrofe incintei societății.

- **SC.ALRO SA Slatina (aluminii secundar)** - măsuratori evaluare nivel de zgomot zgomot în patru puncte de măsurare pe laturile de est, nord, vest și sud).

- **S.C. GURAYTEX SRL SLATINA punct de lucru CORABIA** - a efectuat determinări sonometrice pentru evaluarea nivelului de zgomot **la limita incintei**.

Valorile obținute se încadrează în limitele prevăzute de STAS 10009 / 88 (respectiv 65 dB).

2. Calitatea apei

2.1 Calitatea apelor uzate industriale :

Operatorii economici monitorizează calitatea apelor uzate și transmit la APM Olt buletinele de analiză conform periodicității stabilite în autorizațiile de mediu.

În luna februarie 2016 operatorii economici care au raportat la APM Olt buletinele de analiză privind calitatea apelor uzate industriale sunt următorii:

-**S.C. ALRO SA SLATINA (aluminii primar):** - raportul privind rezultatele analizelor la factorul de mediu apă:

- apa uzată menajeră evacuată în rețeaua de canalizare urbană administrată de SC ACETI SA SLATINA, pentru indicatorii: suspensii, CCOCr, CCOMn, CBO₅, azot amoniacal, pH.

- apa industrială uzată evacuată în pâraul Urlătoarea pentru indicatorii: suspensii, reziduu fix, fluoruri, pH, cloruri, aluminii, CCOCr, extractibile cu solvenți, produse petroliere.

- apa de suprafață din haldele ecologică (levigat) pentru indicatorii :aluminii, fluoruri, materii în suspensie, cloruri, CCOMn, pH.

- apa subterană din haldele ecologice, pentru indicatorii : fluoruri, aluminii, duritate totală, pH, conductivitate electrică.

-**S.C. ALRO SA SLATINA (aluminii secundar):** - raportul privind rezultatele analizelor la factorul de mediu apă:

- apa menajeră evacuată în rețeaua de canalizare orășenească pentru indicatorii: pH, cloruri, reziduu filtrat la 105 °C, materii în suspensie, produse petroliere, CCOCr, substanțe extractibile cu solvenți organici.

- apa freatică extrasă din forajele de observație din incinta unității, pentru indicatorii: pH, cloruri, aluminii, fluoruri, duritate totală, sulfați, conductivitate electrică.

- apa tehnologică uzată evacuată în emisar pentru indicatorii: pH, suspensii, reziduu fix, produse petroliere, substanțe extractibile, cloruri, aluminii, fluoruri, CCOCr.

- **S.C. ELECTROCARBON SA SLATINA** – raportul privind rezultatele analizelor la:

- apa potabilă din puțuri, pentru indicatorii: pH, cloruri, oxidabilitate, duritate totală.

- apa reziduală la evacuare în emisar pentru indicatorii: pH, materii în suspensii, CCOCr, cloruri, sulfuri, reziduu fix la 105°C, nichel

- apa uzată industrială evacuată în receptori naturali pentru indicatorii: materii în suspensie, reziduu filtrabil, Ni, cloruri, pH, substanțe organice - CCOCr, produse petroliere.

- apa uzată menajeră pentru indicatorii: pH, materii în suspensie, consum biochimic de oxigen la 5 zile – CBO₅, consum chimic de oxigen – CCOCr, amoniu.

- **S.C. COMPANIA DE APA OLT SA SLATINA:**

- situația privind analiza apelor uzate menajere orășenești – stația de epurare a municipiului Slatina, se referă la analiza următorilor indicatori: CCOCr, CBO₅, suspensii, cloruri, pH, azot total, reziduu fix, fluoruri, detergenți, fosfor, substanțe extractibile .

- situația privind analiza apelor uzate menajere orășenești – stațiile de epurare ale orașelor Caracal, Corabia, Scornicești, Potcoava, Drăgănești-Olt, Piatra-Olt se referă la analiza următorilor indicatori: CBO₅, suspensii, amoniu, reziduu fix, pH, cloruri, fosfor total, detergenți, substanțe extractibile.



- situația privind analiza apelor uzate, efectuată la următorii operatori economici: S.C. PRECIZIA S.A. Slatina, S.C. CONDOR S.R.L. Slatina, S.C. SOVECORD INT S.R.L. Slatina, MOL PETROL, SC RUSOIL SRL Slatina, S.C.MAC AUTO SRL Slatina, S.C. TRANSBUZ SA Slatina, S.C. ELECTROCARBON SA Slatina, S.C. BILLA S.R.L. Slatina, SPITALUL DE URGENȚĂ SLATINA, S.C.SCADT Slatina, RIO TRANS, S.C.KAUFLAND SRL Slatina, S.C. PYRELLI TYRES SRL Slatina, S.C. BEKAERT S.R.L. Slatina, S.C. TMK ARTROM S.A. Slatina, S.C.ALTUR SA Slatina, S.C. ALRO Slatina, pentru indicatorii: CCOCr, CCOMn, suspensii, CBO5, amoniu, pH, fosfor total, detergenți, produse extractibile.

- **S.C. TMK-ARTROM S.A. SLATINA** - raportul privind rezultatele analizelor la:

- apa uzată menajeră din decantor pentru indicatorii: pH, materii în suspensii, CCOMn, amoniu, CCOCr, CBO5.

- apă uzată tehnologică din ultimul cămin, pentru indicatorii: pH, conductivitate, CCO-Cr, cloruri, duritate totală, sulfatți, amoniu, azotați, fier total, crom, mangan, cupru, nichel, cadmiu, zinc, molibden, reziduu fix, CCOCr, cloruri, substanțe extractibile în eter de petrol, fier.

- **SC. TRANSBUZ SA Slatina** buletin de analize ape uzate deversate în rețeaua de canalizare orășenească, pentru indicatorii: pH, materii în suspensie, CCOCr, CBO5, CCOMn, produse extractibile, amoniu, fosfor total, detergenți.

- **S.C. BEKAERT SLATINA S.R.L. Slatina:** raportul privind rezultatele analizelor la apa uzată pentru următorii indicatori impuși, conform autorizației de mediu: pH, suspensii, CBO5, CCOCr, azot amoniacal, cloruri, detergenți.

- **CFR Marfă S.A. Sucursala Banat Oltenia – Remiza Piatra Olt:** raportul privind rezultatele analizelor la apa uzată pentru indicatorii: suspensii, pH, detergenți sintetici, CCOCr, CBO5, substanțe extractibile cu solvenți organici, azot total, cloruri, fosfor total, reziduu filtrabil, hidrocarburi de petrol, azot amoniacal.

- **S.C. PIRELLI TYRES ROMANIA SRL-SLATINA:** buletin de analiză ape uzate pentru indicatorii: pH, materii în suspensie, CCOCr, CBO5, CCOMn, produse extractibile, amoniu, fosfor total, detergenți.

În urma verificării rapoartelor și buletinelor de analiză transmise s-a constatat că nu au fost depășite concentrațiile maxime admise la indicatorii monitorizați impuși prin autorizațiile de mediu, conform normativelor în vigoare.

2.2. Calitatea precipitațiilor :

În cursul lunii februarie 2016 în zilele de 5 și 18 s-au semnalat precipitații semnificative astfel încât să se poată efectua analize calitative. Au fost analizate probele de precipitații pentru indicatorii : pH, conductivitate, amoniac și aciditate. Rezultatele sunt evidențiate în tabelul următor:

Data	Indicator / unitate de măsură			
	pH	Conductivitate ($\mu\text{s} / \text{cm}$)	Aciditate (mEg / l)	NH ₃ (mg / l)
13.02.2016	6,85	65,3	$0,022 \times 10^{-3}$	4,13

2.3. Calitatea apelor de suprafață (*):

Administrația Bazinală Olt – Sistemul de Gospodărire a Apelor Olt

Râurile monitorizate în luna februarie au fost: Olteț amonte confluență Olt, Bobu la Bobu, Milcov amonte confluență Olt, Olt la Islaz, Dunărea la Corabia, Teslui amonte confluență Olt (la Reșca), Teslui la Vlașca, Teslui la Pielești, Iminog la Mărunței, Gologan la Drăghiceni, Sâi la Sprâncenata, Sâi la Pod DN 543, Teslui la Teslui (amonte confluență Olt, mal stâng), Beica la Pleșoiu.

Lacurile de acumulare și apele subterane nu au fost monitorizate. Au fost monitorizate evacuările agenților economici, conform Manualului de Operare 2016.



Sistemul de Gospodărire a Apelor Olt – Slatina realizează evaluarea anuală prin sinteza calității apelor din Bazinul Hidrografic Olt și Bazinul Hidrografic Dunăre.

(*) Sursă date: Sistemul de Gospodărire a Apelor Olt – Slatina.

Administrația Bazinală de Apă Argeș-Vedea – Sistemul Hidrotehnic Jitaru

În luna februarie 2016 nu au fost efectuate analize fizico-chimice și biologice pentru corpurile de apă de suprafață și subterane.

(*) Sursă date: Administrația Bazinală de Apă Argeș-Vedea

3. Protecția Naturii și Conservarea Biodiversității

În data de 2.02.2016 în sala Centrului de Informare și Documentare al APM Olt s-a desfășurat o activitate de educație ecologică a elevilor de la Școlile generale din comunele Teslui și Cungrea și de la Palatul Copiilor Adrian Băran Slatina, având ca tematică protecția zonelor umede, cu ocazia celebrării Zilei Mondiale a Zonelor Umede – 2 februarie 2016 – „Zonele umede pentru viitorul nostru – Mijloace de trai durabil”.

De asemenea a fost organizată și o expoziție de desene și picturi realizate de elevii școlilor menționate anterior, cu tema protejarea zonelor umede

La finalul activităților elevii împreună cu specialiștii ai APM Olt au făcut o vizită în zona umedă Valea Oltului Inferior (în zona lacului de acumulare Arcești), pentru observarea și identificarea speciilor de păsări și a habitatelor suport ale acestora.

În luna februarie 2016 s-a participat la două ședințe ale Colectivului de Analiză Tehnică la nivelul APM Olt, pentru analizarea documentațiilor depuse de persoane fizice / juridice în vederea obținerii actelor de reglementare din punct de vedere al protecției mediului și la emiterea unui aviz SEA. A fost emis un aviz Natura 2000 și au fost emise cinci adrese / puncte de vedere / note interne privind amplasare PP / activitate în raport cu ariile protejate.

4. Gestiunea deșeurilor

Situația privind cantitățile de deșeuri colectate, valorificate și eliminate la nivelul județului Olt este prezentată în tabelul următor

Denumire material	Cantitate / tone		
	colectată	valorificată	eliminată
Deșeuri municipale	1800	190	1610
Sticlă	1,7	1,7	0
PET	203	197	0
PE	4	3	0
Hârtie/carton	27	23	0
Uleiuri uzate	41,784	23,08	0
PCB/PCT	0	0	0
Acumulatori auto	0,53	0	0
Anvelope uzate	1,41	0,76	0
Deșeuri lemnoase	89,94	193,9	0
Deșeuri spitalicești	7,1	0	7,1

În luna februarie 2016 au fost analizate și aprobate 14 transporturi de deșeuri periculoase către operatori economici din județ.

5. Radioactivitate

Stația automată de monitorizare a radioactivității atmosferice, face parte dintr-un sistem național de monitorizare, funcționând în cadrul Agenției de Protecția Mediului Olt.



Stația a funcționat în regim automat, datele achiziționate privind doza gamma atmosferică, condițiile meteorologice locale și parametrii de funcționare au fost raportați on-line prin satelit și, ca rezervă, prin conexiune GPRS sau GSM la centrul de coordonare a rețelei – amplasat la Laboratorul de Radioactivitatea Mediului de la Agenția Națională pentru Protecția Mediului.

În luna februarie 2016 au fost achiziționate și validate 1392 doze gamma. Valorile înregistrate nu au depășit limitele de atenționare și s-au încadrat în limitele fondului natural conform Ordinului MMP 1978 /2010 (limita / h este 0,25 $\mu\text{Sv} / \text{h}$).



6. Situația poluărilor accidentale

Situația centralizatoare a poluărilor accidentale produse la nivelul județului Olt în luna februarie 2016:

Data	Localizare	Factor de mediu afectat	Poluator	Substanța poluantă	Cauza	Măsuri întreprinse / sancțiune
-	-	-	-	-	-	-



AGENȚIA PENTRU PROTECȚIA MEDIULUI OLT

Str. Ion Morosanu, nr.3, Slatina, Jud.Olt, Cod 230081

E-mail: office@apmot.anpm.ro; Tel/0249. 439.166; 0349. 401.720; 0746.248.742; Fax. 0249. 439.166;