

## **CAPITOLUL 2 PROFILUL TERITORIAL AL JUDEȚULUI OLT**

### **Informații generale**

Județul Olt este al 24-lea ca mărime, față de celelalte județe ale României, având 5507 km<sup>2</sup>, ceea ce reprezintă 2,3% din teritoriul țării și face parte din categoria județelor care se întind în cea mai mare parte în Câmpia Română, fiind axat pe cursul inferior al râului Olt, față de care are o așezare simetrică, fapt care-i justifică și mai mult denumirea.

Situat în sudul țării, pe cursul inferior al râului care i-a dat numele, județul Olt face parte din categoria județelor riverane fluviului Dunărea. Este traversat de meridianul 24 grade longitudine estică pe linia localităților Iancu Jianu - Baldovinești și de paralela 44 grade latitudine nordică în partea de sud pe linia Vlădila - Scărișoara, măsurând 138 Km pe direcția nord-sud și 78 km pe direcția est-vest.

### **Descrierea județului Olt**

Atât în prezentarea care urmează cât și în special în capitolul privind starea mediului se încearcă compararea datelor prezentate în PLAM-ul din 2004 (anul de referință 2003) cu situația anului de referință 2008.

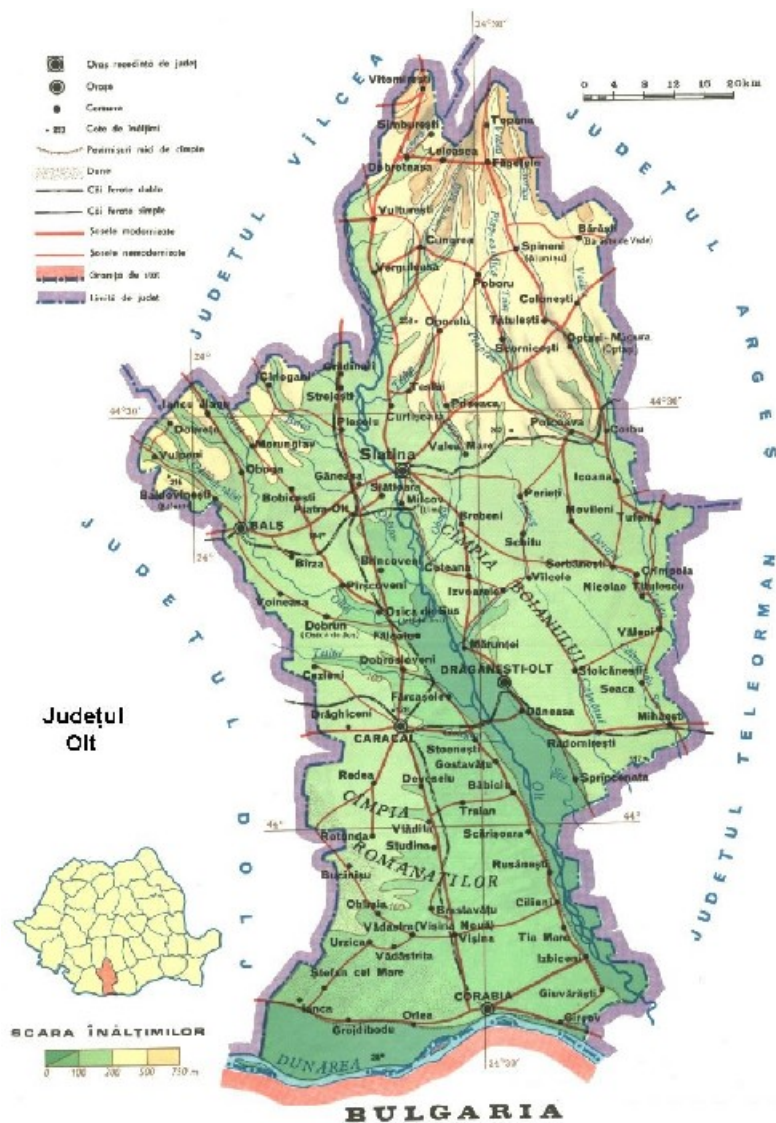
#### **Caracteristici fizico-geografice:**

##### **Suprafața :**

Județul Olt este al 24-lea ca mărime, față de celelalte județe ale României, având 5507 km<sup>2</sup>, ceea ce reprezintă 2,3% din teritoriul țării

##### **Vecinătăți :**

Spre nord, județul Olt se învecinează cu județele Vâlcea și Argeș, în vest cu județul Dolj, iar la est cu județul Teleorman. La sud, Dunărea reprezintă atât limita județului , cât și o porțiune din hotarul cu Bulgaria pe 47 km lungime. Ca poziție istorico-geografică, face parte dintre vechile provincii istorice Oltenia și Muntenia, având o legătură permanentă cu vestul țării, cu Banatul pe Valea Dunării, cu Transilvania pe Valea Oltului, iar prin portul dunărean Corabia are ieșire la Marea Neagră.



**Harta județului Olt**

**Relieful:**

Județul Olt face parte din seria județelor cu altitudine mică și care nu depășește nicăieri 450 m, chiar în punctele cele mai înalte din nordul lui, unde se află curba de 400 m.

Județul Olt se distinge de celelalte județe ale țării nu numai prin întindere și simetrie față de albia Oltului, ci și prin predominarea altitudinii sub 200 m, specifică câmpiilor, prin simplitatea structurii geologice și zonalitatea latitudinală a condițiilor bioclimatice și pedologice.

**Clima :**

Pe teritoriul județului Olt clima este de tip temperat-continentală,

**Resursele de apă:**

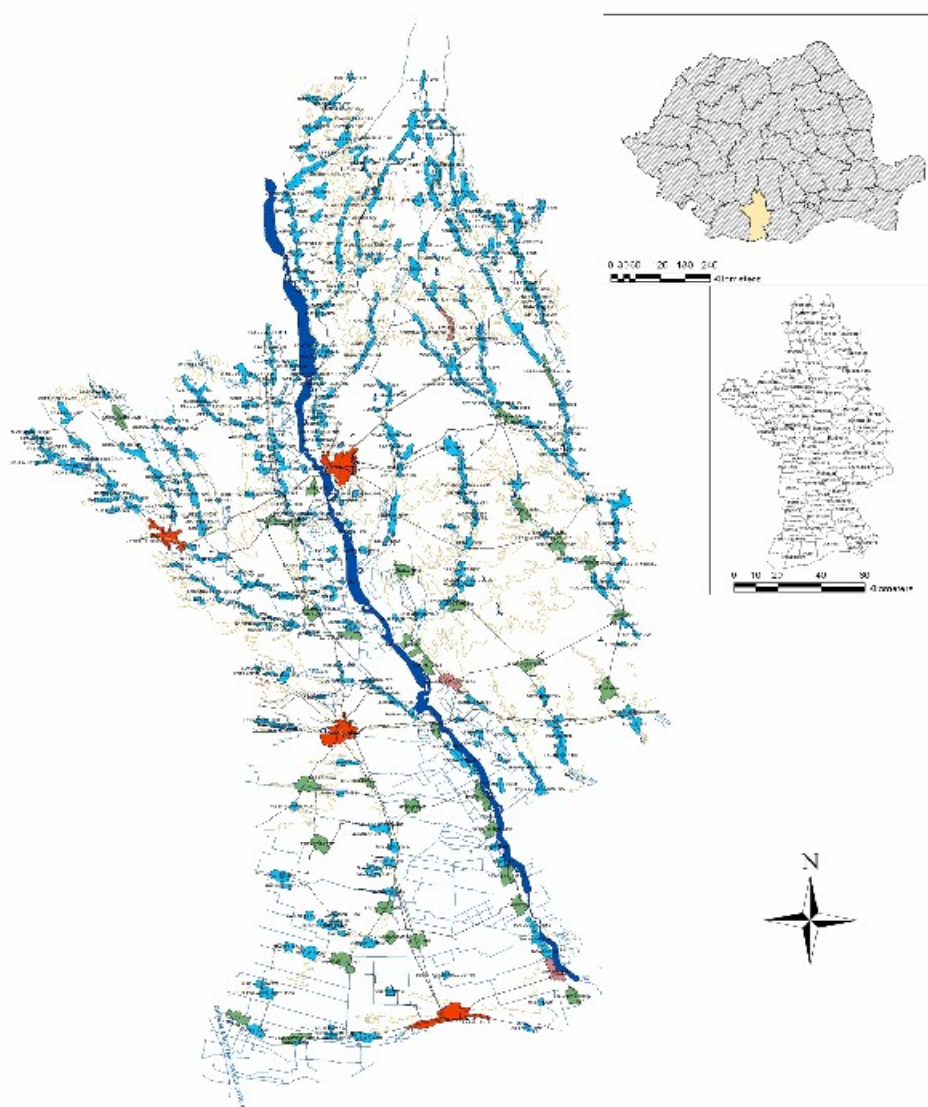
Axul principal al rețelei hidrografice îl constituie râul Olt care străbate județul pe la mijloc de la nord la sud, pe o lungime de 143 km. Râul Olt primește ca afluenți principali: pe dreapta râul Olteț, iar pe stânga câteva râuri cu debit foarte mic cum sunt: Tesluiu, Dârjovul. În partea de nord, județul Olt este brăzdat și de râul Vedea, cu afluentul de pe partea dreaptă Plapcea. Pe o

distanță de 45 km, partea de sud a județului este udată de apele Dunării, care colectează întreaga rețea hidrografică a județului

Hidrografia județului se completează cu câteva **lacuri naturale** (de luncă, de crovuri și de liman-fluviativ) și cu un număr considerabil de **iazuri** a căror origine este predominant antropică.

Sub raport **hidrogeologic**, județul Olt dispune de importante rezerve ce apar sub formă de izvoare la baza versanților de pe fruntea câmpurilor înalte, a teraselor, sau se găsesc la adâncimi mai mari în depozitele fluvio-lacustre (orizonturi de adâncime), uneori chiar cu caracter artezian.

Valea Dunării, cu ostroavele și plajele sale, oferă valoroase imagini estetice, cu funcții recreative, Valea Oltului, apare ca o salbă de lacuri ca urmare a amenajărilor hidroenergetice în exploatare.



### **Fondul funciar :**

Suprafața agricolă la nivelul județului Olt în 2008 a fost de 437.165 ha repartizată astfel:

- arabil – 390.569 ha
- pășuni naturale – 31.022 ha din care :
  - fânețe – 637 ha
- patrimoniu viticol – 7.630 ha
- patrimoniu pomicol – 7.307 ha

### **Caracteristici administrative și economice:**

#### **Unități administrativ teritoriale**

Județul Olt este unul dintre cele 41 de județe în care este împărțit teritoriul României organizat în 112 unități administrativ-teritoriale, din care două municipii (Slatina și Caracal), 6 orașe (Balș, Corabia, Scornicești, Potcoava, Drăgănești-Olt, Piatra-Olt) și 104 comune cu 377 sate, ocupând o suprafață de 5.498 km<sup>2</sup> din teritoriul României, din care 67 763 ha în mediul urban și 482 065 ha în mediul rural.

Situația privind numărul municipiilor, orașelor și comunelor din județul Olt este prezentată în tabelul de mai jos:

<b>Anul / Județul</b>	<b>Număr municipii / Denumire</b>	<b>Număr orașe / Denumire</b>	<b>Număr comune / denumire</b>	<b>Număr sate</b>
2008 / OLT	2 Slatina Caracal	6 Balș Corabia Drăgănești-Olt Piatra Olt Potcoava Scornicești	104 Băbiciu, Baldovinești, Bălteni, Bărăști, Bârza, Bobicești, Brastavățu, Brebeni, Brâncoveni, Bucinișu, Călui, Cezieni, Cilieni, Cârlogani, Colonești, Corbu, Coteana, Crâmpoia, Cungrea, Curtișoara, Dăneasa, Deveselu, Dobrețu, Dobrosloveni, Dobroteasa, Dobrun, Drăghiceni, Făgețelu, Fălcoiu, Fărcașele, Găneasa, Găvănești, Ghimpețeni, Gârcov, Giuvărăști, Gostavățu, Grădinari, Grădinile, Grojdibodu, Gura Padinii, Ianca, Iancu Jianu, Icoana, Ipotești, Izbiceni, Izvoarele, Leleasca, Mărunței, Mihăești, Milcov, Morunglav, Movileni, Nicolae Titulescu, Obârșia, Oboga, Oporelu, Optași-Măgura, Orlea, Osica de Sus, Osica de Jos, Pârșcoveni, Perieți, Pleșoiu, Poboru, Priseaca, Radomirești, Redea, Rotunda, Rusănești, Sâmburești, Scărișoara, Schitu, Seaca, Șerbănești, Slătioara, Sîrbii Măgura, Spineni, Sprâncenata, Stoenești, Stoicănești, Strejești, Studina, Șerbănești, Șopârlița, Ștefan	377

			cel Mare, Tătulești, Teslui, Tia Mare, Topana, Traian, Tufeni, Urzica, Valea Mare, Vădastra, Vădăstrița, Văleni, Vâlcele, Verguleasa, Vișina, Vișina Nouă, Vitomirești, Vlădila, Voineasa, Vulpeni, Vulturești.	
--	--	--	---	--

## **Populația**

Situația privind populația stabilă la 1 iulie 2008, comparativ cu anul 2007, în mediul urban și în mediul rural în județul Olt:

ANUL	Număr de locuitori		
	TOTAL	URBAN	RURAL
2007	475702	192862	282840
2008	470709	189815	280894

Situația privind evoluția numărului de locuitori din județul Olt, în perioada 1999 – 2008, în mediul rural și în mediul urban, este prezentată în tabelul de mai jos

Anul	Număr total de locuitori, din care :	În mediul urban	In mediul rural
1999	510 137	204 249	305 888
2000	508 213	202 753	305 460
2001	506 297	202 328	303 969
2002	494 707	193 970	300 737
2003	491 359	193 028	298 331
2004	488 176	197 286	290 890
2005	483 674	196 258	287 416
2006	479 323	194 636	284 687
2007	475 702	192 862	282 840
2008	470 709	189 815	280 894

## **Infrastructura edilitară :**

### **- Alimentări cu apă:**

Beneficiar	Captare subteran	Localitate captare	Nr. foraje existente în exploatare	
S.C.CAO S.A.Sediul secundar Slatina	Front de captare Curtișoara - Teslui	Curtișoara	69	65
	Zona Nouă - Zăvoi	Slatina	20	20
	Frontul B	Pleșoiu	30	29
	Frontul Salcia - Slătioara	Salcia - Slătioara	39	39
S.C.IGO S.A.Caracal	Redea - Deveselu	Redea	32	29
	Redea - Celaru	Redea	36	34
	Puț Colonia - Deveselu	Deveselu	1	1
	Front Stoenestii	Stoenestii -	32	-

		Caracal		
	Front Frăsinet	Dobrosloveni	24	-
	Front Preuzinal	Caracal	6	-
S.C.AQUA TRANS S.A. Balș	Frontul Balaura	Balș	9	8
	Frontul Pietriș – Baldovinești	Baldovinești	9	6
SPAAC Primăria Corabia	Front Vartop	Corabia	8	8
	Puțuri oraș	Corabia	2	0
	Front Dunăre	Corabia	16	-
SC CAO SA Sediul secundar Drăgănești - Olt	Foraje	Mărunței	24	10
SC CAO SA Sediul secundar Piatra Olt	Foraje	Sat Enoșești	2	2
Consiliul Local Curtișoara	Foraj	Sat Pietriș	1	1
	Foraj	Sat Dealul Nucilor	1	1
	Foraj	Sat Dobrotinet	1	0
	Foraj	Sat Raițu	1	1
	Foraj	Sat Linia din Vale	1	1
Consiliul Local Coteana	Foraje	Coteana	4	1
Consiliul Local Iancu Jianu	Foraje	Iancu Jianu	2	1
Consiliul Local Redea	Foraje	Redea	3	2
Consiliul Local Osica de sus	Foraje	Osica de sus	2	0
Consiliul Local Vitomirești	Foraje	Sat Dejești	3	2
	Foraj	Sat Donești	1	1
Consiliul Local Cungrea	Foraje	Sat Spătaru	2	2
Consiliul Local Sâmburești	Foraj	Sat Stănuleasa	1	1
Consiliul Local Teslui	Foraj	Sat Cherlești Deal	1	1
		Sat Deleni	2	2
Consiliul Local Vulturești	Foraje	Sat Valea lui Alb	2	2
Consiliul Local Grădinari	Foraj	Sat Runcu Mare	1	1
Consiliul Local Cârlogani	Foraje	Cârlogani	3	3
Consiliul Local Lunca – jud. Teleorman	Foraje	Lunca	6	6
Consiliul Local Plopii Slăvitești- jud.	Foraje	Sat Dudu	5	5

Teleorman				
Consiliul Local Slobazia Mândra - jud. Teleorman	Foraje	Slobozia Mândra	5	5
Consiliul Local Dobrun	Foraje	Dobrun	2	2
Consiliul Local Leleasca	Foraje	Leleasca	3	3
Consiliul Local Strejesti	Foraj	Strejesti Deal	1	1
	Foraj	Colibasi	1	1

- **Rețele de canalizare:** Situația privind rețelele de canalizare ape uzate menajere orășenești este prezentată în tabelul de mai jos:

Orașul	Rețea de canalizare ape uzate menajere	Stație de epurare ape uzate menajere orășenești	
	Nr. km rețea	Debit ( l/s )	Indicatori de calitate a apelor uzate epurate analizați în 2008
Slatina	100,306	510	PH, CBO5, CCOCr, CCOMn, suspensii, reziduu fix, amoniac, nitriți, cloruri, fluor.
Corabia	24	54	-
Potcoava	1/0,9	1,8	-
Piatra Olt	1,9	-	-
Scornicești	10,650	25	Materii în suspensie, CBO 5, NH4, Potasiu, CCOCr, Detergenți sintetici, Solvenți organici, pH
Drăgănești Olt	7,2	-	-

This document was created with Win2PDF available at <http://www.daneprairie.com>.  
The unregistered version of Win2PDF is for evaluation or non-commercial use only.